

SECRETARIA MUNICIPAL DE SAÚDE

PROGRAMAÇÃO ANUAL DE SAÚDE 2022

SECRETARIA MUNICIPAL DE SAÚDE

2022



PREFEITURA MUNICIPAL SANTA TEREZA DO OESTE

SECRETARIA MUNICIPAL DE SAÚDE

Avenida Brasília, 425 - Centro – Santa Tereza do Oeste – PR. CEP: 85825-000

Email: secretariadesaudesto@gmail.com

Fone/Fax (45) 3124 – 1020 / 1021

Elio Marciniaki

Prefeito Municipal

Judson D'Avila

Vice-Prefeito

Gracieli Apolinário

Secretária de Saúde

Marcia Francieli Moraes

Presidente do Conselho Municipal de Saúde

ELABORAÇÃO

Gracieli Apolinário

Secretária de Saúde

Priscila Kevelin Savaris

Coordenadora de Enfermagem

Franciele Daiane Matos

Enfermeira Epidemiologia

Luana Tremea

Farmacêutico



PREFEITURA MUNICIPAL SANTA TEREZA DO OESTE
SECRETARIA MUNICIPAL DE SAÚDE
Avenida Brasília, 425 - Centro – Santa Tereza do Oeste – PR. CEP: 85825-000
Email: secretariadesaudesto@gmail.com
Fone/Fax (45) 3124 – 1020 / 1021

MISSÃO DA SECRETARIA MUNICIPAL DE SAÚDE

“Promover ações e serviços para a atenção integral à saúde da população, com qualidade, por meio de ações individuais e coletivas de promoção, prevenção e recuperação da saúde”

VISÃO DA SECRETARIA MUNICIPAL DE SAÚDE

“Oferecer serviços de qualidade atingindo a integralidade da Atenção Primária à Saúde com ênfase na promoção, prevenção e humanização.”

VALORES

Compromisso com a qualidade Ética Humanização Respeito Comprometimento



PREFEITURA MUNICIPAL SANTA TEREZA DO OESTE

SECRETARIA MUNICIPAL DE SAÚDE

Avenida Brasília, 425 - Centro – Santa Tereza do Oeste – PR. CEP: 85825-000

Email: secretariadesaudesto@gmail.com

Fone/Fax (45) 3124 – 1020 / 1021

LISTA DE SIGLAS

AA – Alcoólicos Anônimos

AB – Atenção Básica

APAE – Associação de Pais e Amigos do Excepcionais

ACE – Agente de Combate às Endemias

ACS – Agente Comunitário de Saúde

APS - Atenção Primária à Saúde

ASB – Auxiliar de Saúde Bucal

AF – Assistência Farmacêutica

AIDS – Síndrome da Imunodeficiência Adquirida

APSUS – Programa de Qualificação da Atenção Primária à Saúde

ATG - Acidente de Trabalho Grave

BAAR - Bacilos álcool-ácido Resistentes

BPC – Benefício de Prestação Continuada

BPS – Banco de Preços em Saúde

CAF - Central de Abastecimento Farmacêutico

CEREST - Centro de Referência em Saúde do Trabalhador

CEO - Centro de Especialidades Odontológicas

CID - Classificação Internacional de Doenças

CISOP - Consórcio Intermunicipal de Saúde do Oeste do Paraná

CMS – Conselho Municipal de Saúde

CNES - Cadastro Nacional de Estabelecimentos de Saúde

DAB – Departamento de Atenção Básica



PREFEITURA MUNICIPAL SANTA TEREZA DO OESTE

SECRETARIA MUNICIPAL DE SAÚDE

Avenida Brasília, 425 - Centro – Santa Tereza do Oeste – PR. CEP: 85825-000

Email: secretariadesaudesto@gmail.com

Fone/Fax (45) 3124 – 1020 / 1021

DATASUS – Departamento de Informática do Sistema Único de Saúde

DCNI – Doenças Crônicas Não Infeciosas

DCNT – Doenças Crônicas Não Transmissíveis

DM – Diabetes Mellitus

DO – Declaração de Óbito

DST – Doenças Sexualmente Transmissíveis

DVVPI - Divisão da Vigilância do Programa Estadual de Imunização

EAPV - Evento Adverso Pós-vacinação

ESB – Estratégia de Saúde Bucal

ESF – Estratégia de Saúde da Família

EPI - Equipamento de Proteção Individual

GAL – Gerenciador de Ambiente Laboratorial

GSUS – Sistema de Gestão da Assistência de Saúde do SUS

GTARO - Grupo Técnico para Análise das Investigações de Óbitos

HAS - Hipertensão Arterial Sistêmica

HIV – Vírus da Imunodeficiência Humana

HÓRUS - Sistema Nacional de Gestão da Assistência Farmacêutica

HUOP – Hospital Universitário do Oeste do Paraná

ITCG – Instituto de Terras, Cartografia e Geologia do Paraná

IPARDES – Instituto Paranaense de Desenvolvimento Econômico e Social

IBGE – Instituto Brasileiro de Geografia e Estatística

IPEA – Instituto de Pesquisa Econômica Aplicada

IDHM – Índice de Desenvolvimento Humano Municipal



PREFEITURA MUNICIPAL SANTA TEREZA DO OESTE

SECRETARIA MUNICIPAL DE SAÚDE

Avenida Brasília, 425 - Centro – Santa Tereza do Oeste – PR. CEP: 85825-000

Email: secretariadesaudesto@gmail.com

Fone/Fax (45) 3124 – 1020 / 1021

IOAF – Incentivo à Organização da Assistência Farmacêutica

LACEN - Laboratório Central do Estado do Paraná

LIA - Levantamento de Índices

LIRAA - Levantamento Rápido de Índices para Aedes Aegypti –

LDO – Lei de Diretrizes Orçamentária

LOA – Lei Orçamentária Anual

MAC – Incentivos do Limite Financeiro de Média e Alta Complexidade

MIF – Mulheres em Idade Fértil

MDDA – Monitorização das Doenças Diarreicas Agudas

MDS – Ministério do Desenvolvimento Social

MS – Ministério da Saúde

NA – Narcóticos Anônimos

NASF – Núcleo de Apoio à Saúde da Família

PAS – Programação Anual de Saúde

PBF – Programa Bolsa Família

PIB – Produto Interno Bruto

PMAQ – Programa Nacional de Melhoria do Acesso e da Qualidade da Atenção Básica

PMS – Plano Municipal de Saúde

PNAB – Política Nacional de Atenção Básica

PNCT – Programa Nacional de Controle do Tabagismo

PNEM – Plano Nacional de Enfrentamento à Microcefalia

PNUD - Programa das Nações Unidas para o Desenvolvimento

PQA-VC - Programa de Qualificação das Ações de Vigilância em Saúde



PREFEITURA MUNICIPAL SANTA TEREZA DO OESTE

SECRETARIA MUNICIPAL DE SAÚDE

Avenida Brasília, 425 - Centro – Santa Tereza do Oeste – PR. CEP: 85825-000

Email: secretariadesaudesto@gmail.com

Fone/Fax (45) 3124 – 1020 / 1021

PPA – Plano Plurianual

PR – Paraná

PSE – Programa Saúde na Escola

RAG – Relatório Anual de Gestão

RAS – Redes de Atenção à Saúde

RAPS – Rede de Atenção Psicossocial

RH – Recursos Humanos

RS - Regional de Saúde

REMUME – Relação Municipal de Medicamentos

RENAME – Relação Nacional de Medicamentos Essenciais

SADT – Serviço de Apoio Diagnostico Terapêutico

SARGSUS – Sistema de Apoio ao Relatório Anual de Gestão

SESA – Secretaria de Estado da Saúde

SIACS - Sistema de Acompanhamento dos Conselhos de Saúde

SIA/SUS – Sistema de Informação Ambulatorial

SIEVISA - Sistema Estadual de Vigilância Sanitária

SMS – Secretaria Municipal de Saúde

SIM - Sistema de Informações sobre Mortalidade

SINAN – Sistema de Informação de Agravos de Notificação

SINASC - Sistema de Informações sobre Nascidos Vivos

SIPNI – Sistema de Informações do Programa Nacional de Imunizações

SISCAN - Sistema de Informação do Câncer

SISAGUA – Sistema de Informação de Vigilância da Qualidade da Água para Consumo Humano



PREFEITURA MUNICIPAL SANTA TEREZA DO OESTE

SECRETARIA MUNICIPAL DE SAÚDE

Avenida Brasília, 425 - Centro – Santa Tereza do Oeste – PR. CEP: 85825-000

Email: secretariadesaudesto@gmail.com

Fone/Fax (45) 3124 – 1020 / 1021

SISLOGLAB – Sistema de Controle Logístico de Insumos Laboratoriais

SISMEDEX - Sistema Informatizado de Gerenciamento e Acompanhamento dos Medicamentos Excepcionais

SISPRENATAL – Sistema de Acompanhamento da Gestante

SISVAN – Sistema de Vigilância Alimentar e Nutricional

SISVEP – Sistema de Informação de Vigilância Epidemiológica

SUS – Sistema Único de Saúde

SR - Sintomáticos Respiratórios

ST - Saúde do Trabalhador

UAPS - Unidade de Atenção Primária à Saúde

UBS – Unidade Básica de Saúde

VES – Protocolo de Identificação do Idoso Vulnerável

VIGIAÀGUA – Programa Nacional de Vigilância da Qualidade da Água para Consumo Humano

VIGIASUS - Programa Estadual de Qualificação da Vigilância em Saúde do Estado do Paraná

VISA – Vigilância Sanitária

VISAT - Vigilância em Saúde do Trabalhador

VISAU – Vigilância em Saúde

VSA – Vigilância em Saúde Ambiental

SUMARIO



APRESENTAÇÃO

Esse documento que ora apresentamos denominado Programação Anual de Saúde (PAS) prevê as ações específicas para serem executadas no ano de 2020.

Resulta do esforço da Equipe de Saúde e também das propostas oriundas da Conferência Municipal de Saúde, transcritas no Plano Municipal de Saúde (PMS), onde a mesma será analisada pelo Conselho Municipal de Saúde



1. INTRODUÇÃO

A Programação Anual de Saúde é um dos Instrumentos de Gestão do SUS juntamente com o Plano Municipal de Saúde e Relatório Anual de Gestão (RAG) compõe o tripé do Sistema de Planejamento do SUS denominado PARTICIPASUS. Os instrumentos de Gestão do SUS estão previstos na Portaria Gm/MS nº 2.751/09, além disso, esses documentos estão previstos na Lei 8080 e 8.142/1990.

A PAS é um instrumento que operacionaliza as intenções expressas no PMS, este elaborado para um período de 04 (quatro) anos. A PAS irá compor o RAG que apresentaremos resultados alcançados com a execução das ações, metas físicas e financeiras previstas na PAS, onde ainda no final deste ano serão avaliados todos os objetivos realizados ou não juntamente com a equipe, podendo ser visualizado no sistema SARGSUS.



2. CARACTERÍSTICAS GERAIS DO MUNICÍPIO

O Município possui uma área territorial de 326,917 km² e está localizada a uma distância de 516 km da capital do estado Curitiba e 21 km da 10ª Regional de Saúde em Cascavel, às margens da Rodovia BR 277, sendo que no Km 614, é cortada pela PR 163 (ligação ao Sudoeste do Estado) do Km 01 até o trevo de acesso no Km 07.

Os municípios que fazem fronteira com Santa Tereza do Oeste são: Céu Azul, São Pedro do Iguçu, Toledo, Lindoeste e Cascavel, e um dos marcos mais importantes em sua divisão territorial é o Parque Nacional do Iguçu, ao qual faz divisa e está localizado a 500 metros do centro fazendo parte da paisagem ao longo da BR 277.

Sua principal rodovia é a BR-277, hoje privatizada, que corta o estado do Paraná no sentido Leste-Oeste, de Paranaguá a Foz do Iguçu. Também é cortada pela rodovia PR-163.

FIGURA 1 – POSIÇÃO GEOGRÁFICA DO MUNICÍPIO EM RELAÇÃO AO ESTADO DO PARANÁ.

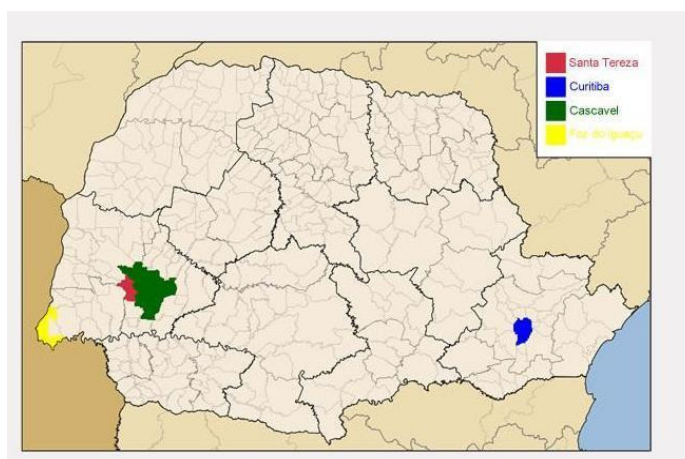


FIGURA 2 – SITUAÇÃO DE ELEITORES SEGUNDO TSE

Segundo o TSE (2017) o município possui 8.374 eleitores, sendo 4.271 do sexo feminino e 4.103 do sexo masculino, estando os mesmos nas seguintes faixas etárias

Idade	Eleitores	Percentual
16 ANOS	19	0,23%
17 ANOS	134	1,60%
18 A 20 ANOS	611	7,30%
21 A 24 ANOS	797	9,52%
25 A 34 ANOS	1.899	22,68%
35 A 44 ANOS	1.718	20,52%
45 A 59 ANOS	2.027	24,21%



60 A 69 ANOS	741	8,85%
70 A 79 ANOS	349	4,17%
SUPERIOR A 79 ANOS	79	0,94%

Fonte: Repositório de Dados Eleitorais do TSE. Atualizado em 27/05/2017.

FIGURA 3 - DISTÂNCIA DOS MUCICÍPIOS VIZINHOS, O CENTRO DA REFERÊNCIA DA REGIÃO E DO PARANÁ.

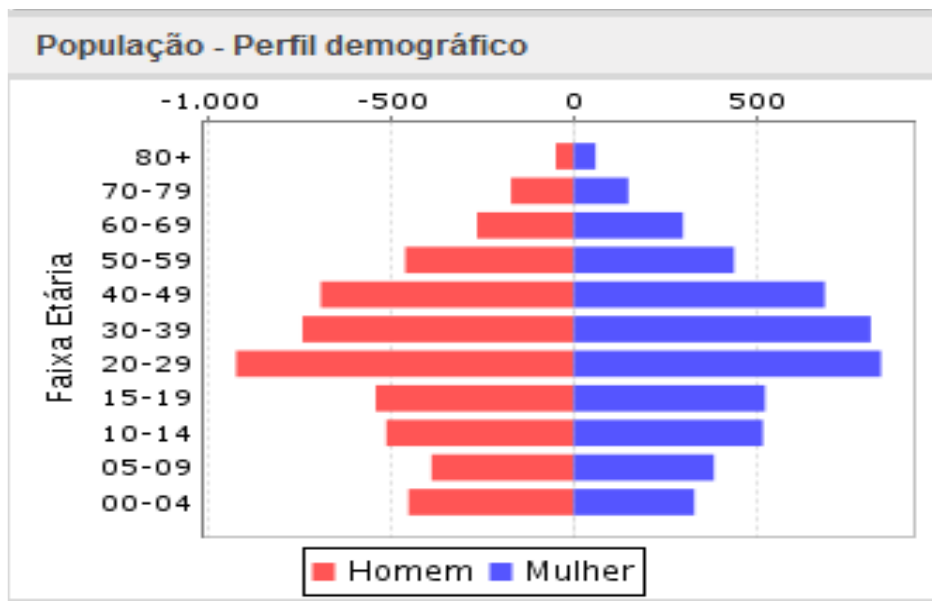
Curitiba – PR	516
Foz do Iguaçu – PR	120
Cascavel – PR	21
Toledo – PR	63
Guaíra – PR	60
Maringá – PR	288
Londrina – PR	406
Paranaguá – PR	615
São Paulo – SP	939
Brasília – DF	1604

A. Perfil Demográfico

a. Crescimento populacional

De acordo com Censo Populacional do Instituto Brasileiro de Geografia e Estatística (IBGE) de 2010 a população de Santa Tereza do Oeste é de 10.332 habitantes. A pirâmide etária de Santa Tereza do Oeste tem o formato de um pião invertido assimétrico, indicando que estamos num estágio mais avançado da transição demográfica, no qual tende-se a estabilizar a população, com a aproximação do número de óbitos e de nascimentos, devido as pessoas viverem mais e terem menos filhos.

FIGURA 4 – PIRÂMIDE ETÁRIA DA POPULAÇÃO NO MUNICÍPIO NO ANO DE 2016:



Fonte: Sargsus

Nos últimos anos, o Brasil vem apresentando um novo padrão demográfico que se caracteriza pela redução da taxa de crescimento populacional e por transformações profundas na composição de sua estrutura etária, com um significativo aumento do contingente de idosos. A queda acelerada das taxas de fecundidade e da mortalidade registradas no país provoca mudanças rápidas no ritmo de crescimento da população.

Neste interim, o município de Santa Tereza do Oeste tem mostrado que acompanha o padrão nacional, onde se percebe a inversão gradativa da curva de faixa etária, com aumento na longevidade.

b. Evolução Populacional

Considerando a programação realizada neste plano, que tem um horizonte temporal, a Figura 07 indica a perspectiva de crescimento populacional, com base em estimativa própria da equipe de saúde, no período 2018-2021. O cálculo foi realizado tendo em vista a estimativa populacional do IBGE em 2016, em proporção simples, percentual, com o contingente populacional contado no Censo de 2010.

As projeções populacionais, ora divulgadas, incorporam os parâmetros demográficos calculados com base no Censo Demográfico 2010 e as informações mais recentes dos registros de nascimentos e óbitos. Essas projeções têm fundamental importância para o cálculo de indicadores sociodemográficos, bem como alimentam as bases de informações de Ministérios e Secretarias Estaduais de diversas áreas para a implementação de políticas públicas e a posterior avaliação de seus respectivos programas.

FIGURA 5 – PIRÂMIDE ETÁRIA DA POPULAÇÃO DO MUNICÍPIO IBGE 2010:

Pirâmide Etária		
Idade	Santa Tereza do Oeste	Paraná



PREFEITURA MUNICIPAL SANTA TEREZA DO OESTE

SECRETARIA MUNICIPAL DE SAÚDE

Avenida Brasília, 425 - Centro – Santa Tereza do Oeste – PR. CEP: 85825-000

Email: secretariadesaudesto@gmail.com

Fone/Fax (45) 3124 – 1020 / 1021

	Homens	Mulheres	Homens	Mulheres
0 a 4 anos	354	245	289.470	279.936
5 a 9 anos	392	388	390.883	377.509
10 a 14 anos	519	519	463.552	445.519
15 a 19 anos	548	525	469.762	458.869
20 a 24 anos	493	424	451.739	449.593
25 a 29 anos	439	425	436.675	443.557
30 a 34 anos	365	423	410.438	425.939
35 a 39 anos	383	398	384.351	403.019
40 a 44 anos	373	370	372.379	394.269
45 a 49 anos	325	324	336.461	363.723
50 a 54 anos	271	243	282.641	309.977
55 a 59 anos	194	200	231.993	256.686
60 a 64 anos	154	172	180.838	201.289
65 a 69 anos	113	129	133.729	151.451
70 a 74 anos	109	94	99.314	114.342
75 a 79 anos	64	57	64.121	80.272
80 a 84 anos	34	44	36.887	50.561
85 a 89 anos	10	12	15.588	23.876
90 a 94 anos	1	5	4.945	8.998
95 a 99 anos	3	0	1.273	2.538
Mais de 100 anos	1	0	313	620

Fonte: IBGE 2010

c. População

Nos últimos anos, o Brasil vem apresentando um novo padrão demográfico que se caracteriza pela redução da taxa de crescimento populacional e por transformações profundas na composição de sua estrutura etária.

Com um significativo aumento do contingente de idosos. A queda acelerada das taxas de fecundidade e da mortalidade registradas no país provoca mudanças rápidas no ritmo de crescimento da população.

FIGURA 6 – ESTRUTURA ETÁRIA DA POPULAÇÃO

FAIXA ETÁRIA	MASCULINA	FEMININA	TOTAL
--------------	-----------	----------	-------



PREFEITURA MUNICIPAL SANTA TEREZA DO OESTE

SECRETARIA MUNICIPAL DE SAÚDE

Avenida Brasília, 425 - Centro – Santa Tereza do Oeste – PR. CEP: 85825-000

Email: secretariadesaudesto@gmail.com

Fone/Fax (45) 3124 – 1020 / 1021

(anos)			
Menor de 1 ano	103	87	190
De 1	85	55	140
De 2	86	54	140
De 3	77	57	134
De 4	106	79	185
De 5	55	78	133
De 6	76	69	145
De 7	71	77	148
De 8	91	68	159
De 9	99	96	195
De 10	101	101	202
De 11	98	102	200
De 12	109	103	212
De 13	109	110	219
De 14	102	103	205
De 15	120	108	228
De 16	109	104	213
De 17	120	111	231
De 18	102	93	195
De 19	97	109	206
De 20 a 24	439	424	863
De 25 a 29	439	425	864
De 30 a 34	365	423	788
De 35 a 39	383	398	781
De 40 a 44	373	370	743
De 45 a 49	325	324	649
De 50 a 54	271	243	514
De 55 a 59	194	200	394
De 60 a 64	154	172	326
De 65 a 69	113	129	242
De 70 a 74	109	94	203
De 75 a 79	64	57	121
De 80 anos e mais	49	61	110



FIGURA 7– QUADRO COMPARATIVO MUNICÍPIO/ESTADO DA TAXA DE CRESCIMENTO 2006-2012

Taxa de crescimento anual estimada (%)	2006-2012	População 2012
PARANÁ	0,5	10.444.526
SANTA TEREZA DO OESTE	3,82	10.723

Fonte: DATASUS; População 2012 estimada pelo IBGE.

d. População Estimada – 2016

POPULAÇÃO ESTIMADA: 10.489

Fonte: IBGE

Na Tabela abaixo temos a população residente na área rural e área urbana entre os anos de 2000 a 2010, onde podemos verificar número elevado populacional na área urbana reflete o decréscimo da população rural.

FIGURA 8– POPULAÇÃO RESIDENTE NA ÁREA RURAL E ÁREA URBANA.

POPULAÇÃO CENSITÁRIA SEGUNDO TIPO DE DOMICÍLIO E SEXO - 2010

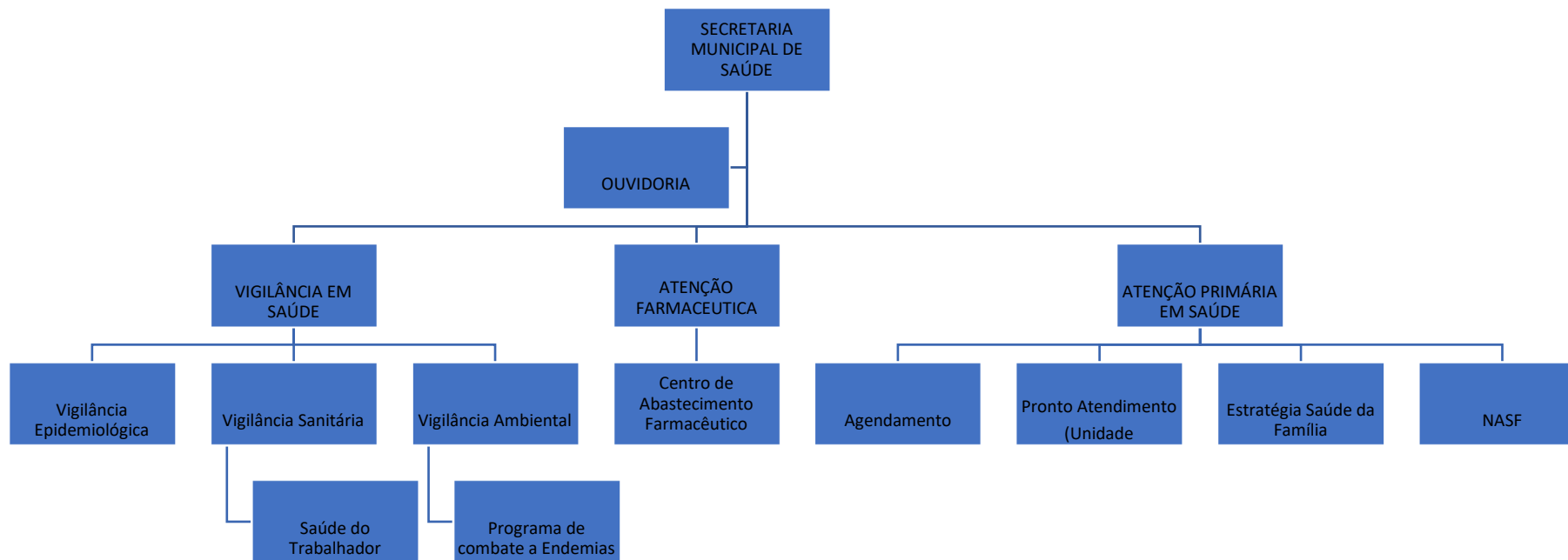
TIPO DE DOMICÍLIO	MASCULINA	FEMININA	TOTAL
Urbano	4.028	4.007	8.035
Rural	1.220	1.077	2.297
TOTAL	5.248	5.084	10.332

FONTE: IBGE - Censo Demográfico
NOTA: Dados do universo.

ORGANOGRAMA DA SECRETARIA MUNICIPAL DE SAÚDE



PREFEITURA MUNICIPAL SANTA TEREZA DO OESTE
SECRETARIA MUNICIPAL DE SAÚDE
Avenida Brasília, 425 - Centro – Santa Tereza do Oeste – PR. CEP: 85825-000
Email: secretariadesaudesto@gmail.com
Fone/Fax (45) 3124 – 1020 / 1021





PREFEITURA MUNICIPAL SANTA TEREZA DO OESTE

SECRETARIA MUNICIPAL DE SAÚDE

Avenida Brasília, 425 - Centro – Santa Tereza do Oeste – PR. CEP: 85825-000

Email: secretariadesaudesto@gmail.com

Fone/Fax (45) 3124 – 1020 / 1021

4 INDICADORES DE SAÚDE

4.1 Aspectos Epidemiológicos

As principais causas de mortalidade do município é, doenças do aparelho circulatório, seguidas por neoplasias e das doenças do aparelho circulatório e causas externas de morbidade e mortalidade. Podemos analisar que na maioria esses óbitos estão relacionados ao 24 conjunto das quatro principais doenças crônicas não transmissíveis.

Óbitos - Paraná - A partir de 1999						
Total por Ano do Óbito segundo Causa (Cap CID10)						
Município Residência-PR: 412402 Santa Tereza do Oeste						
Período: 2016-2020						
Causa (Cap CID10)	2016	2017	2018	2019	¹2020	Total
I. Algumas doenças infecciosas e parasitárias	2	2	0	1	7	12
II. Neoplasias (tumores)	9	10	19	12	12	62
III. Doenças sangue órgãos hemat e transt imunitár	1	0	0	0	0	1
IV. Doenças endócrinas nutricionais e metabólicas	3	6	4	7	4	24
V. Transtornos mentais e comportamentais	2	0	1	1	1	5
VI. Doenças do sistema nervoso	3	1	2	0	1	7
IX. Doenças do aparelho circulatório	29	16	23	18	23	109
X. Doenças do aparelho respiratório	5	5	8	12	6	36
XI. Doenças do aparelho digestivo	2	1	3	1	6	13
XII. Doenças da pele e do tecido subcutâneo	1	0	0	0	0	1
XIII. Doenças sist osteomuscular e tec conjuntivo	0	1	0	0	0	1
XIV. Doenças do aparelho geniturinário	3	0	1	3	1	8
XV. Gravidez parto e puerpério	0	0	0	2	0	2
XVI. Algumas afec originadas no período perinatal	0	1	5	4	1	11

¹ Nota (1): 2020 = DADOS PRELIMINARES SUJEITOS A ALTERAÇÕES.



PREFEITURA MUNICIPAL SANTA TEREZA DO OESTE

SECRETARIA MUNICIPAL DE SAÚDE

Avenida Brasília, 425 - Centro – Santa Tereza do Oeste – PR. CEP: 85825-000

Email: secretariadesaudesto@gmail.com

Fone/Fax (45) 3124 – 1020 / 1021

XVII.Malf cong deformid e anomalias cromossômicas	3	1	0	1	1	6
XVIII.Sint sinais e achad anorm ex clín e laborat	3	3	1	0	4	11
XX. Causas externas de morbidade e mortalidade	7	7	4	11	6	35
TOTAL	73	54	71	73	73	344

Fonte: Sistema de Informações sobre Mortalidade (SIM)/Divisão de Informações Epidemiológicas (DVIEP)/Centro de Epidemiologia(CEPI)/Superintendência de Vigilância em Saúde (SVS)/Secretaria de Estado da Saúde do Paraná(SESAPR).

A taxa de mortalidade infantil é obtida por meio do número de crianças de um determinado local (cidade, região, país, continente) que morrem antes de completar 1 ano. Esse dado é um aspecto de fundamental importância para avaliar a qualidade de vida, pois, por meio dele, é possível obter informações sobre a eficácia dos serviços públicos, tais como: saneamento básico, sistema de saúde, disponibilidade de remédios e vacinas, acompanhamento médico, educação, maternidade, alimentação adequada, entre outros.

Óbitos - Paraná - A partir de 1999

Total por Ano do Óbito segundo Município Residência-PR

Município Residência-PR: 412402 Santa Tereza do Oeste

Faixa Etária (13): <1 Ano

Período: 2016-2020

Município Residência-PR	2016	2017	2018	2019	2020 ²	Total
TOTAL	2	1	4	2	0	9

Fonte: Sistema de Informações sobre Mortalidade (SIM)/Divisão de Informações Epidemiológicas (DVIEP)/Centro de Epidemiologia(CEPI)/Superintendência de Vigilância em Saúde (SVS)/Secretaria de Estado da Saúde do Paraná(SESAPR).

As principais causas de mortalidade infantil são algumas afecções originadas no período perinatal, malformações congênitas, deformidades e anomalias cromossômicas.

Com relação à mortalidade materna que é o indicador utilizado para conhecer o nível de morte materna calculado pela relação do n.º de mortes maternas ou de mulheres durante a gestação ou até 1 ano após o término da gestação, independentemente da duração ou da localização da gravidez. É causada por qualquer fator relacionado ou agravado pela gravidez ou por medidas tomadas em relação a ela.

Óbitos - Paraná - A partir de 1999

Total por Ano do Óbito segundo Município Residência-PR

Município Residência-PR: 412402 Santa Tereza do Oeste

² Nota (1): 2020 = DADOS PRELIMINARES SUJEITOS A ALTERAÇÕES.



PREFEITURA MUNICIPAL SANTA TEREZA DO OESTE

SECRETARIA MUNICIPAL DE SAÚDE

Avenida Brasília, 425 - Centro – Santa Tereza do Oeste – PR. CEP: 85825-000

Email: secretariadesaudesto@gmail.com

Fone/Fax (45) 3124 – 1020 / 1021

Óbito por Causa Materna

Período: 2016-2020

Município Residência-PR	2016	2017	2018	2019	2020 ³	Total
TOTAL	0	0	0	2	1	3

Fonte: Sistema de Informações sobre Mortalidade (SIM)/Divisão de Informações Epidemiológicas (DVIEP)/Centro de Epidemiologia(CEPI)/Superintendência de Vigilância em Saúde (SVS)/Secretaria de Estado da Saúde do Paraná(SESAPR).

A vacinação, ou imunização, é uma atividade da Atenção Básica e orienta-se pelos princípios da universalidade e equidade do SUS, constituindo uma das ações coletivas de maior relevância da Saúde Pública, devido ao seu caráter estratégico na redução de morbidades e mortalidades por doenças transmissíveis. De modo geral, o município tem apresentado índices de coberturas vacina acima de 100%, conforme dados abaixo:

Imunobiológico	Ano/Cobertura Vacinal				
	2016	2017	2018	2019	2020
BCG (<1 ano)	5,43	10,33	5,21	6,5	8,5
Rotavírus Humano (<1 ano)	110,33	111,41	108,85	101	117,5
Pneumocócica(<1 ano)	110,33	114,67	110,94	102	120
Pneumocócica(1 ano)	103,8	112,5	103,13	109	104,5
Menigocócica Conj.C(< 1 ano) - Cobertura	115,22	112,5	106,77	100	121,5
Menigocócica Conj.C(1 ano)	130,98	111,96	105,21	109,5	104,5
Pentavalente (< 1 ano)	112,5	105,43	109,9	98,5	108
Tríplice Viral - D1 (1 ano)	110,33	110,87	103,13	114	102
FA(< 1 ano)	110,87	100,54	103,13	99,5	104
Poliomielite(< 1 ano)	113,04	103,8	110,42	103	115
Varicela (1 ano)	121,2	108,15	101,04	102,5	102,5
Hepatite A (1 ano)	84,78	111,96	96,35	108,5	108,5

Fonte: SI-PNI

As principais causas de internamento hospitalar são as Neoplasias, seguida de doenças do aparelho digestivo, lesões por envenenamento e alguma outra consequência de causas externas, e doenças do aparelho circulatório. Um dado de internamento preocupante é o número de internamentos por lesões, envenenamento e algumas consequências de causas externas.

É possível também observar neste indicador que as internações em decorrência de gravidez parto e puerpério tem um grande percentual de internamentos.

Morbidade Hospitalar do SUS - por local de residência - Paraná

³ Nota (1): 2020 = DADOS PRELIMINARES SUJEITOS A ALTERAÇÕES



PREFEITURA MUNICIPAL SANTA TEREZA DO OESTE

SECRETARIA MUNICIPAL DE SAÚDE

Avenida Brasília, 425 - Centro – Santa Tereza do Oeste – PR. CEP: 85825-000

Email: secretariadesaudesto@gmail.com

Fone/Fax (45) 3124 – 1020 / 1021

Internações por Capítulo CID-10 e Ano atendimento								
Município: 412402 Santa Tereza do Oeste								
Período:2016-2021								
Capítulo CID-10	2015	2016	2017	2018	2019	2020	2021	Total
I. Algumas doenças infecciosas e parasitárias	2	32	17	23	17	49	126	266
II. Neoplasias (tumores)	4	100	150	114	139	155	86	748
III. Doenças sangue órgãos hemat e transt imunitár	-	2	2	4	2	1	4	15
IV. Doenças endócrinas nutricionais e metabólicas	-	10	18	10	13	6	2	59
V. Transtornos mentais e comportamentais	1	12	4	2	3	6	6	34
VI. Doenças do sistema nervoso	2	9	7	13	12	8	2	53
VII. Doenças do olho e anexos	-	11	7	6	7	8	10	49
VIII. Doenças do ouvido e da apófise mastóide	-	-	2	-	-	-	-	2
IX. Doenças do aparelho circulatório	1	59	59	68	93	79	81	440
X. Doenças do aparelho respiratório	-	34	20	47	47	32	37	217
XI. Doenças do aparelho digestivo	2	90	66	87	122	64	102	533
XII. Doenças da pele e do tecido subcutâneo	-	8	10	14	10	2	4	48
XIII. Doenças sist osteomuscular e tec conjuntivo	-	10	7	18	10	5	6	56
XIV. Doenças do aparelho geniturinário	1	29	16	36	32	15	23	152
XV. Gravidez parto e puerpério	4	181	183	208	164	198	136	1074
XVI. Algumas afec originadas no período perinatal	2	23	20	25	26	33	30	159
XVII. Malf cong deformid e anomalias cromossômicas	1	6	8	15	8	-	9	47
XVIII. Sint sinais e achad anorm ex clín e laborat	-	10	9	10	11	15	8	63
XIX. Lesões enven e alg out conseq causas externas	4	86	67	65	79	111	79	491
XXI. Contatos com serviços de saúde	-	21	20	27	31	37	9	145
Total	24	733	692	792	826	824	760	4651

Fonte: Ministério da Saúde - Sistema de Informações Hospitalares do SUS (SIH/SUS)

4.2 Vigilância em Saúde

A Vigilância em Saúde tem como o papel fundamental articular entre as Vigilâncias Epidemiológica, Sanitária, Ambiental e Saúde do Trabalhador às práticas de atenção e promoção da saúde dos cidadãos e aos mecanismos adotados para prevenção de doenças.

4.2.1 Vigilância Epidemiológica



PREFEITURA MUNICIPAL SANTA TEREZA DO OESTE

SECRETARIA MUNICIPAL DE SAÚDE

Avenida Brasília, 425 - Centro – Santa Tereza do Oeste – PR. CEP: 85825-000

Email: secretariadesaudesto@gmail.com

Fone/Fax (45) 3124 – 1020 / 1021

Realiza um conjunto de ações que proporcionam o conhecimento, a detecção ou a prevenção de qualquer mudança nos fatores determinantes e condicionantes de saúde individual ou coletiva, com a finalidade de recomendar e adotar medidas de prevenção e controle de doenças ou agravos. Trabalha com doenças sexualmente transmissíveis agudas e crônicas; doenças Imunopreveníveis; investigações e respostas a casos e surtos e epidemias; doenças emergentes; agravos inusitados; inclui o também o Programa Nacional de Imunização (SIPNI).

Trabalha-se com estatísticas através das informações dos bancos oficiais de registros de processamentos de dados: SIM, MDDA, Planilhas das Exantemáticas, Planilhas de monitoramento da dengue, SINASC. SINAN/NET, SIPNI/ONLINE, TABWIN/DATASUS; TABNET, SINAN/ONLINE, RESP, GAL, todos os sistemas integrados com o Ministério da Saúde regulados pela Regional de referência 10ªRSM.

Ao que se refere ao município de Santa Tereza do Oeste - Perfil Epidemiológico as causas de óbitos mais frequentes são relacionadas aos CID-10

Óbitos - Paraná - A partir de 1999						
Total por Ano do Óbito segundo Causa (Cap CID10)						
Município Residência-PR: 412402 Santa Tereza do Oeste						
Período: 2016-2020						
Causa (Cap CID10)	2016	2017	2018	2019	2020	Total
TOTAL	73	54	71	73	73	344
IX. Doenças do aparelho circulatório	29	16	23	18	23	109
II. Neoplasias (tumores)	9	10	19	12	12	62
X. Doenças do aparelho respiratório	5	5	8	12	6	36
XX. Causas externas de morbidade e mortalidade	7	7	4	11	6	35
IV. Doenças endócrinas nutricionais e metabólicas	3	6	4	7	4	24
XI. Doenças do aparelho digestivo	2	1	3	1	6	13
I. Algumas doenças infecciosas e parasitárias	2	2	0	1	7	12
XVI. Algumas afec originadas no período perinatal	0	1	5	4	1	11
XVIII. Sint sinais e achad anorm ex clín e laborat	3	3	1	0	4	11
XIV. Doenças do aparelho geniturinário	3	0	1	3	1	8



PREFEITURA MUNICIPAL SANTA TEREZA DO OESTE

SECRETARIA MUNICIPAL DE SAÚDE

Avenida Brasília, 425 - Centro – Santa Tereza do Oeste – PR. CEP: 85825-000

Email: secretariadesaudesto@gmail.com

Fone/Fax (45) 3124 – 1020 / 1021

VI. Doenças do sistema nervoso	3	1	2	0	1	7
XVII.Malf cong deformid e anomalias cromossômicas	3	1	0	1	1	6
V. Transtornos mentais e comportamentais	2	0	1	1	1	5
XV. Gravidez parto e puerpério	0	0	0	2	0	2
III. Doenças sangue órgãos hemat e transt imunitár	1	0	0	0	0	1
XII. Doenças da pele e do tecido subcutâneo	1	0	0	0	0	1
XIII.Doenças sist osteomuscular e tec conjuntivo	0	1	0	0	0	1
Fonte: Sistema de Informações sobre Mortalidade (SIM)/Divisão de Informações Epidemiológicas (DVIEP)/Centro de Epidemiologia(CEPI)/Superintendência de Vigilância em Saúde (SVS)/Secretaria de Estado da Saúde do Paraná(SESAPR). 1999-2005 - Aplicativo utilizado (software) WINDOWS. A partir de 2006 aplicativo utilizado (software) WEB. TABELAS 1999-2005: CARTÓRIOS, ESTABELECIMENTOS DE SAÚDE, PAÍS e BAIROS, utilizava-se a criação de códigos locais. TABELAS A PARTIR 2006: CARTÓRIOS, ESTABELECIMENTOS DE SAÚDE (CNES) e PAÍS, utiliza-se as de padrão Nacional. Nota (1): 2020 = DADOS PRELIMINARES SUJEITOS A ALTERAÇÕES. Nota (2): 2021 = DADOS PARCIAIS SUJEITOS A ALTERAÇÕES.						

A Taxa de mortalidade infantil em 2020 casos.

Em relação as notificações no SINAN/NET 2016/2020 foram realizadas 1136 notificações em diversos agravos, apresentando com maior índice de notificação tem se mostrado referente ao Atendimento Antirrábico, seguido de Dengue, no entanto um dado que vem sendo observado um crescimento alarmante são as Violências Interpessoais/Autoprovocadas e Intoxicação Exógena, demonstrando que há uma necessidade de intervenção psicossocial.

Estas três doenças de notificação obrigatória mostram a necessidade de ações intersetoriais, bem como um repensar nas práticas de saúde publica.

AGRAVO	2016	2017	2018	2019	2020	2021	TOTAL
ATENDIMENTO ANTIRABICO	76	70	81	76	67	38	408
DENGUE	49	24		42	243		358
VIOLENCIA INTERPESSOAL AUTOPROVOCADA	10	24	44	34	66	33	211
INTOXICAÇÃO EXÓGENA	16	8	27	26	31	26	134



PREFEITURA MUNICIPAL SANTA TEREZA DO OESTE

SECRETARIA MUNICIPAL DE SAÚDE

Avenida Brasília, 425 - Centro – Santa Tereza do Oeste – PR. CEP: 85825-000

Email: secretariadesaudesto@gmail.com

Fone/Fax (45) 3124 – 1020 / 1021

ACIDENTE POR ANIMAIS PEÇONHENTOS	30	32	23	19	20	8	132
SIFILIS	11	1	13	14	7	24	70
SIFILIS GESTANTE	2	7	7	4	3	12	35
HEPATITES VIRIAS	1	2	9	6	1	2	21
MENINGITE	1	1	5	1	1		9
TUBERCULOSE		2	4	1	1	1	9
HANSEIASE	1	1	1		3	3	9
LEISHMANIOSE TEGUMENTAR AMERICANA	3		1	1	2		7
AIDS	4						4
SIFILIS CONGENITA					2		2
LEPTOSPIROSE				1			1

Fonte: SINAN-NET

4.2.2 Vigilância Sanitária

Os estabelecimentos são cadastrados através Sistema SIEVISA e Rede SIM, onde são lançados os dados.

No ano de 2019 o município possuía os seguintes estabelecimentos cadastrados:

Elenco 1 de Estabelecimentos em Vigilância Sanitária

<u>TIPO DE ESTABELECIMENTO NO MUNICIPIO</u>	<u>QTIDAD</u>
	<u>E</u>
1. Academia de ginástica	02
2. Açougue	0
3. Albergue	0
4. Ambulatório (restrito a consulta), inclusive restrito a empresas	
5. Ambulância de transporte (serviço de remoção destinado ao transporte de paciente em decúbito horizontal, sem risco de morte, para remoção simples e de caráter eletivo) – Atendimento Pré-Hospitalar Móvel Tipo A	05
06. APAE – Associação de Pais e Amigos dos Excepcionais sem oferta de serviços de atenção à saúde	1
07. Bar	23
08. Camping	0



PREFEITURA MUNICIPAL SANTA TEREZA DO OESTE

SECRETARIA MUNICIPAL DE SAÚDE

Avenida Brasília, 425 - Centro – Santa Tereza do Oeste – PR. CEP: 85825-000

Email: secretariadesaudesto@gmail.com

Fone/Fax (45) 3124 – 1020 / 1021

09. Cantina acima de 350 refeições por dia	0
09. Casa de apoio	0
10. Cemitério	1
11. Centro de Atenção Psicossocial – CAPS tipo I	0
12. Centro de convivência	1
13. Comércio varejista de produtos de higiene pessoal, perfumes e cosméticos	0
14. Comércio varejista de saneantes domissanitários	1
15. Comércio varejista de produtos para a saúde	0
16. Clínica de estética que não realiza procedimento sob responsabilidade médica	1
17. Clube recreativo e esportivo	1
18. Comércio de artigos funerários	01
19. Comércio varejista de alimentos, incluindo feiras livres (sorveterias e frutarias)	0
22. Comércio varejista de produtos para saúde	0
23. Comunidade terapêutica (de acordo com o conceito da Resolução RDC 29/11)	0
24. Consultório médico sem procedimentos invasivos	0
25. Consultório dos demais profissionais de saúde sem procedimentos invasivos	0
26. Creche	04
27. Distribuidora de embalagens de alimentos	02
28. Drogaria	06
29. Estabelecimento de ensino	05
30. Estabelecimento prestador de serviços de atividades funerárias e congêneres	01
33. Hotel (Hotel Fazenda, Pousada, SPA)	03



PREFEITURA MUNICIPAL SANTA TEREZA DO OESTE

SECRETARIA MUNICIPAL DE SAÚDE

Avenida Brasília, 425 - Centro – Santa Tereza do Oeste – PR. CEP: 85825-000

Email: secretariadesaudesto@gmail.com

Fone/Fax (45) 3124 – 1020 / 1021

34. Indústria de alimentos (agricultura familiar, produtor rural ou microempreendedor individual - MEI)	01
35. Instituição de Longa Permanência para Idosos – ILPI	0
36. Lanchonete	10
38. Lavanderia não hospitalar	0
39. Local com fins de lazer (com comercialização de alimentos)	0
40. Mercado	05
41. Motel	0
42. Orfanato	0
43. Ótica	02
45. Padaria	08
46. Pensão	0
47. Peixaria	0
48. Podologia	0
49. Posto de coleta de amostras clínicas	02
50. Posto de medicamentos	0
51. Restaurante com até 350 refeições por dia	14
52. Salão de beleza, depilação (exceto laser) e barbearia	29
53. Sauna e banho	0
54. Serviço ambulante de alimentação	0
55. Serviço ambulatorial de atenção primária (Posto de Saúde, Unidade Básica de Saúde) – sem procedimentos invasivos e diagnósticos por imagem;	0
56. Serviço de controle de pragas	0
57. Serviço de laboratório óptico	02
58. Serviço de limpeza (para estabelecimento de saúde)	0



PREFEITURA MUNICIPAL SANTA TEREZA DO OESTE
SECRETARIA MUNICIPAL DE SAÚDE
Avenida Brasília, 425 - Centro – Santa Tereza do Oeste – PR. CEP: 85825-000
Email: secretariadesaudesto@gmail.com
Fone/Fax (45) 3124 – 1020 / 1021

59. Serviço de piercing, tatuagem e acupuntura	01
60. Serviço de prótese dentária	0
61. Serviço de terapia alternativa, exceto acupuntura	0
64. Supermercado e Hipermercado	04
65. Tabacaria	03
66. Terminal aeroviário, ferroviário e rodoviário	01
68. Unidades prisionais e carceragens (exceto presídios e penitenciárias)	0

Elenco 2 e 3 de Estabelecimentos em Vigilância Sanitária

<u>TIPO DE ESTABELECIMENTO NO MUNICIPIO</u>	<u>QTIDAD E</u>
Indústria de Alimentos	08
Produtos para a Saúde	04
Indústria de Saneantes	03
Clinicas de Fisioterapia com Procedimento Invasivo	02
Consultórios Odontológicos	05
Indústria de Tintas	02
Unidades de Saúde e Pronto Atendimento	05
Farmácia Básica	01

As atividades a serem desenvolvidas no decorrer dos anos são distribuídas de acordo com a complexidade da ação a ser executada e baseada no Elenco 1 do VIGIASUS. As atividades de Saneamento Básico (visitas, registro de reclamações), de retorno aos estabelecimentos de baixo e médio risco epidemiológico (restaurantes/lanchonetes/supermercados/panificadoras/açougues, demandas da promotoria pública, de atendimento aos ofícios de interdição da ANVISA), são de responsabilidade das Autoridades Sanitárias do município. Os estabelecimentos vinculados aos Elencos 2 e Elenco 3, principalmente as que produzem produtos para a saúde, os prestadores de serviço de saúde, gêneros alimentícios e produtos químicos, de acordo com a divisão de Elencos do VIGIASUS fica a cargo da VISA Estadual.



PREFEITURA MUNICIPAL SANTA TEREZA DO OESTE

SECRETARIA MUNICIPAL DE SAÚDE

Avenida Brasília, 425 - Centro – Santa Tereza do Oeste – PR. CEP: 85825-000

Email: secretariadesaudesto@gmail.com

Fone/Fax (45) 3124 – 1020 / 1021

O processo de licenciamento dependerá do tipo de empreendimento a ser instalado no município:

Empreendimento pertencentes ao Elenco 1:

Em caso de estabelecimentos cujas construções já estão prontas (aluguel de salas), o requerente será encaminhado a Prefeitura Municipal para solicitação de alvará. O departamento competente da Prefeitura encaminhará ofício a VISA Municipal, que solicitará alguns documentos que são necessários para abertura do Protocolo para Requerimento de Licença Sanitária, realizado o protocolo a VISA procederá a vistoria do local verificando Saúde do Trabalhador e condições higiênico sanitária e solicitará as adequações, quando necessário. Após liberação de Licença Sanitária seguirão em cronogramas de pactuações. Serão realizadas vistorias de rotina, com lavratura de termos de intimação.

Empreendimento pertencentes aos Elencos 2 e 3:

O requerente deverá entrar no site <http://www.saude.pr.gov.br>, ícone Vigilância Sanitária e preencher o formulário de Requerimento de Licença Sanitária, este entrará direto no sistema da VISA Estadual, que colocará a requerente no seu cronograma de vistoria.

4.2.3 Vigilância Ambiental:

A Vigilância em Saúde Ambiental consiste em um conjunto de ações que proporcionam o conhecimento e a detecção de mudanças nos fatores determinantes e condicionantes do meio ambiente que interferem na saúde humana, com a finalidade de identificar as medidas de prevenção e controle dos fatores de risco ambientais relacionados às doenças ou a outros agravos à saúde. É também atribuição da VSA colaborar os procedimentos de vigilância epidemiológica das doenças e agravos à saúde humana, associados a contaminantes ambientais, especialmente os relacionados com a exposição a agrotóxicos, amianto, mercúrio, benzeno e chumbo. O elenco do município de Santa Tereza do Oeste considerado pelo território Estadual é classificado como elenco 01 e realiza as ações pertinentes como o Programa da Dengue, Controle da qualidade da água, ações em conjunto a epidemiologia zoonoses e acidentes por animais peçonhentos e Campanhas de conscientização para a população relacionado a questão ambiental de nosso município referente à Saúde.

Cabe destacar que o Programa da Dengue realizou todos os ciclos de visita mesmo considerado infestado, com o apoio da Atenção Básica e suas ACS, atendendo o a descrição das ações em 47 itens com vários eixos que compõe o programa

O Município instituiu junto as reuniões do conselho municipal de saúde o Comitê de Enfrentamento



PREFEITURA MUNICIPAL SANTA TEREZA DO OESTE

SECRETARIA MUNICIPAL DE SAÚDE

Avenida Brasília, 425 - Centro – Santa Tereza do Oeste – PR. CEP: 85825-000

Email: secretariadesaudesto@gmail.com

Fone/Fax (45) 3124 – 1020 / 1021

a Endemias (da Dengue do vírus Chikungunya e do Zika vírus) desta forma mensalmente são realizadas reuniões onde definem as ações para o enfrentamento das endemias no território municipal.

Ao que se refere ao Plano Municipal de Contingência da Dengue, Zika e Chikungunya descreve a situação epidemiológica, assistência ao paciente, bem como da situação entomológica e das ações de pesquisa para identificação da presença do referido vetor, prevenção e promoção a saúde. Também são previstas ações conjuntas entre o poder público, o Comitê Municipal de Mobilização contra a Dengue, Zika, Chikungunya, as Associações de Moradores e as Entidades que possam continuar colaborando na prevenção, pois a população tem um papel importante no combate à doença, que já provocou a morte de várias pessoas em nosso país.

O Município tem apresentando uma expansão significativa de sua área urbana, sendo que em 2016 contava com 6418 imóveis contabilizados, já no ano de 2021 conta com 8287 imóveis, ou seja, a expansão populacional e do território urbano do município acaba por propiciar uma aumento significativo nos pontos que demandam atenção redobrada para o controle de vetores.

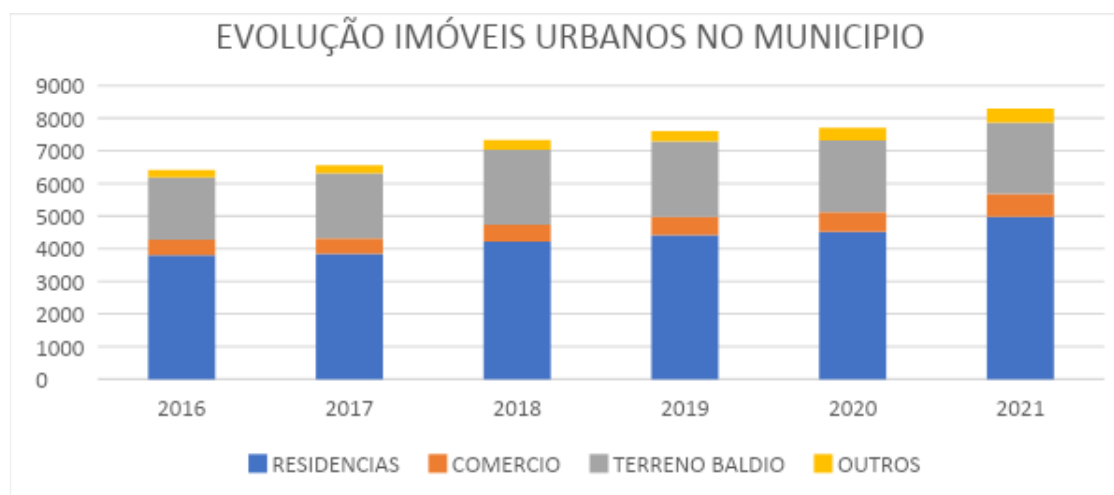
FIGURA 09 – TOTAL IMÓVEIS MUNICÍPIO.

	2016	2017	2018	2019	2020	2021
<i>TOTAL DE IMÓVEIS</i>	6418	6556	7325	7600	7698	8287
<i>RESIDÊNCIAS</i>	3802	3843	4212	4410	4523	4982
<i>COMÉRCIO</i>	476	475	517	566	597	695
<i>TERRENO BALDIO</i>	1903	1991	2294	2312	2203	2179
<i>OUTROS</i>	237	247	302	312	375	431

FIGURA – 10 NÚMERO DE PONTOS ESTRATÉGICOS

	2016	2017	2018	2019	2020	2021
<i>PONTO ESTRATÉGICO</i>	16	19	15	14	14	14

FIGURA 11 – GRÁFICO DE Nº IMÓVEIS POR TIPO





PREFEITURA MUNICIPAL SANTA TEREZA DO OESTE
SECRETARIA MUNICIPAL DE SAÚDE
Avenida Brasília, 425 - Centro – Santa Tereza do Oeste – PR. CEP: 85825-000
Email: secretariadesaudesto@gmail.com
Fone/Fax (45) 3124 – 1020 / 1021

Para desenvolver as atividades de campo no combate a endemias, Santa Tereza do Oeste conta com o desenvolvimento de atividades composto por equipe de 7 agentes de endemias, 1 supervisor de campo e 1 coordenador de vigilância ambiental.

FIGURA 12

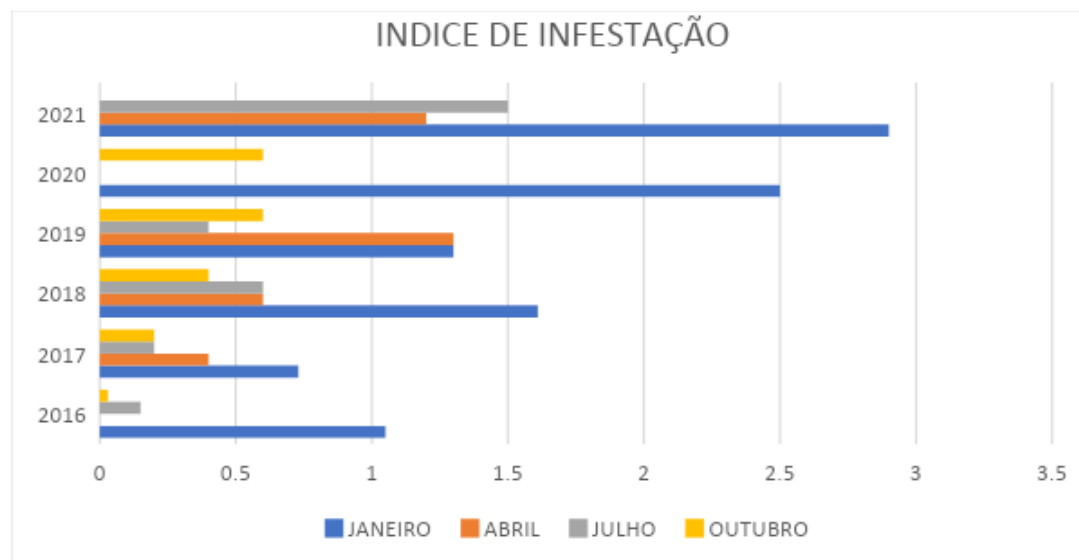
	2016	2017	2018	2019	2020	2021
<i>AGENTES</i>	8	8	7	7	7	8

Uma das características observada em doenças, como a dengue, é a sua sazonalidade, tendo preferência para ocorrer em períodos mais quentes e chuvosos. Historicamente o município de Santa Tereza do Oeste vem apresentando índices de infestação acima do preconizado pelo Ministério da Saúde, em especial nos meses de abrangência do verão, conforme observado na figura abaixo, sendo estes os meses que demandam maior concentração de atividades.

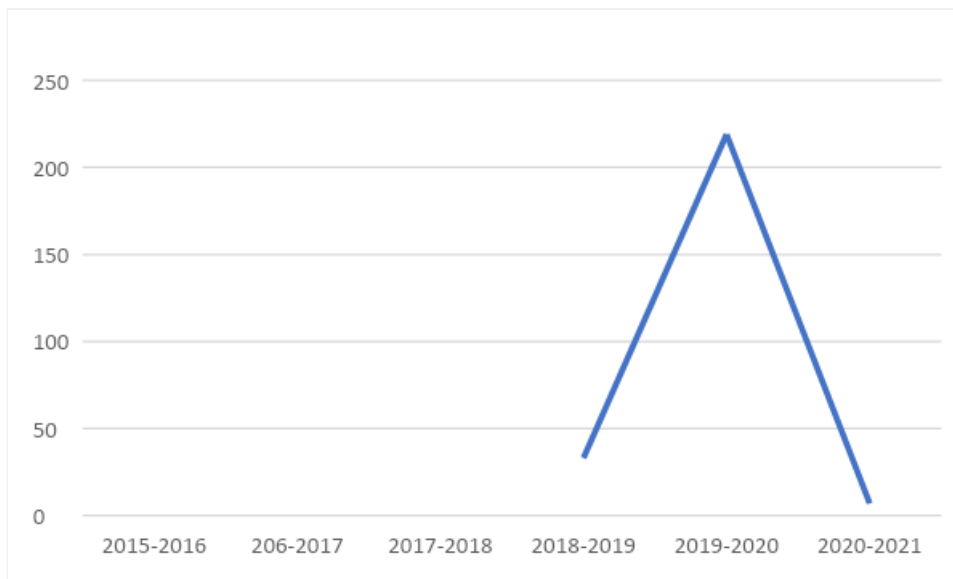
FIGURA 13 – ÍNDICE DE INFESTAÇÃO

	2016	2017	2018	2019	2020	2021
<i>JANEIRO</i>	1,05	0,73	1,61	1,3	2,5	2,9
<i>ABRIL</i>	0	0,4	0,6	1,3		1,2
<i>JULHO</i>	0,15	0,2	0,6	0,4		1,5
<i>OUTUBRO</i>	0,03	0,2	0,4	0,6	0,6	

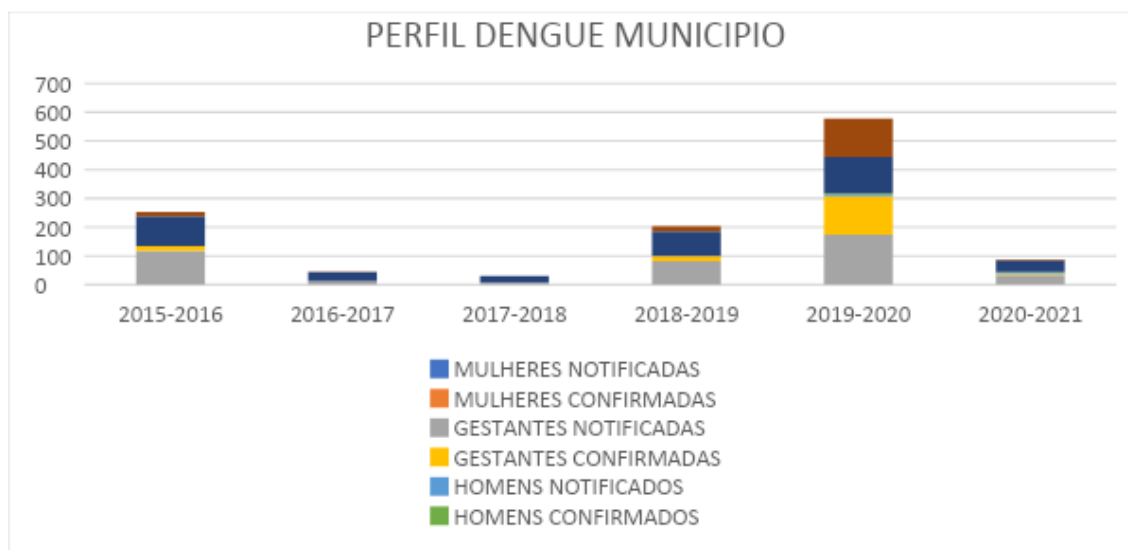
FIGURA 14



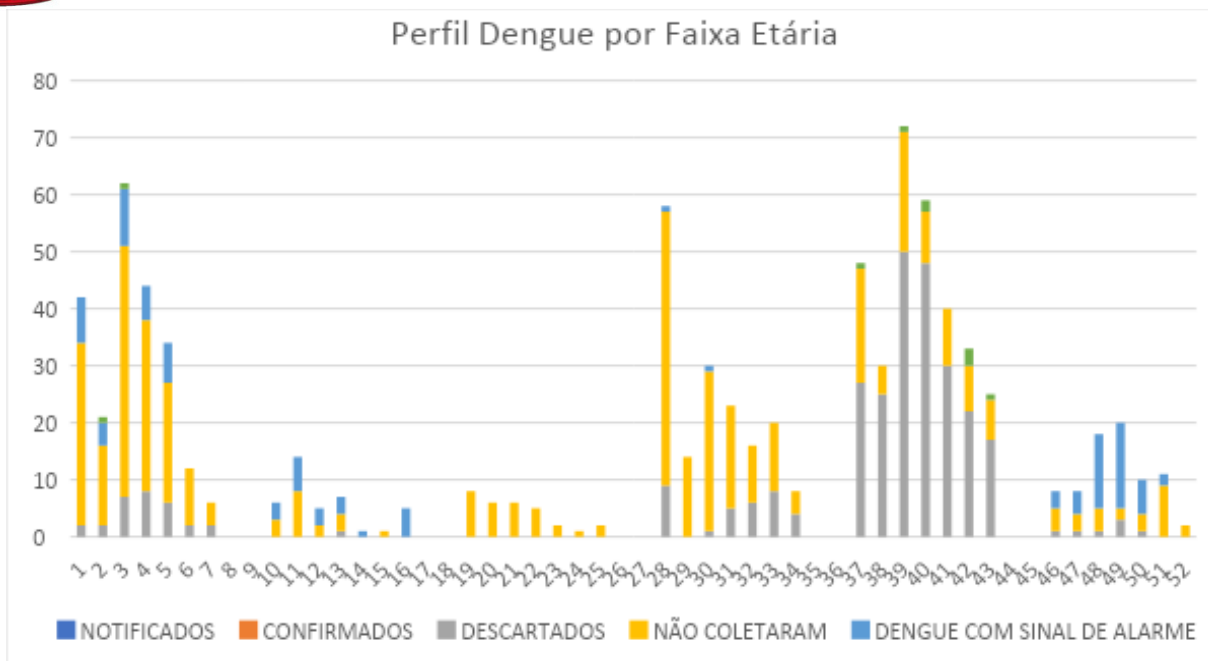
Desde 2016, Santa Tereza do Oeste vem buscando redução nos casos de dengue no município, no entanto, mesmo com ações desenvolvidas, por diversos momentos os casos de dengue surgiram, e com eles a ocorrência de duas epidemias, sendo uma no período de agosto de 2015 e agosto de 2016 e entre agosto de 2019 e agosto de 2020.



Foram observados ainda que em relação a sexo houveram oscilações em relação a confirmação e notificação de casos de dengue.



Além disto, em relação a idade, os casos mostraram ocorrência em maior escala na faixa etária dos 19 aos 29 anos.



Não houveram ocorrência de casos confirmados de Zika vírus e Chikungunya nos anos de 2015 a 2021. Anualmente é elaborado o plano de enfrentamento as arboviroses.

Outro eixo encontrado na Vigilância Ambiental é o VIGIÁGUA e este tem como objetivo desenvolver ações para garantir à população o acesso à água com qualidade compatível com o padrão de potabilidade estabelecido na legislação vigente, Santa Tereza do Oeste atingiu a meta estabelecida pela regulação estadual realizando a coleta e enviando as amostras das águas atingindo a meta de 100% de parâmetros de coliformes totais e 100% da meta de cloro de residual livre.

QUANTITATIVO DE ANÁLISES A SEREM REALIZADAS:

PARÂMETRO	M Ê S	A N O
Cloro Residual Livre (Leitura em Campo)	09	108
Turbidez	09	108
Flúor	01	12
Colimetria (Coliformes Totais/ <i>E. coli</i>)	09	108

Tipo de abastecimento	quantidade
SISTEMA DE ABASTECIMENTO DE ÁGUA (SAA)	02
SOLUÇÃO ALTERNATIVA COLETIVA (SAC)	05
SOLUÇÃO ALTERNATIVA INDIVIDUAL (SAI)	17
SISTEMA DE ABASTECIMENTO DE ÁGUA (SAA)	117



PREFEITURA MUNICIPAL SANTA TEREZA DO OESTE

SECRETARIA MUNICIPAL DE SAÚDE

Avenida Brasília, 425 - Centro – Santa Tereza do Oeste – PR. CEP: 85825-000

Email: secretariadesaudesto@gmail.com

Fone/Fax (45) 3124 – 1020 / 1021

A Vigilância Ambiental possui plano de ação para coleta de água e neste encontram-se descritos anualmente as localidades e endereços para realização de coleta de amostras.

4.2.4 Vigilância Saúde do Trabalhador

A Vigilância em Saúde do Trabalhador é um dos componentes do Sistema Nacional de Vigilância em Saúde. Visa à promoção da saúde e a redução da morbimortalidade da população trabalhadora, por meio da integração de ações que intervenham nos agravos e seus determinantes decorrentes dos modelos de desenvolvimento e processos produtivos (Portaria GM/MS Nº 3.252/09). A especificidade de seu campo é dada por ter como objeto a relação da saúde com o ambiente e os processos de trabalho, abordada por práticas sanitárias desenvolvidas com a participação dos trabalhadores em todas as suas etapas. Como componente da vigilância em saúde e visando à integralidade do cuidado, a VISAT deve inserir-se no processo de construção da Rede de Atenção à Saúde, coordenada pela Atenção Primária à Saúde (Portaria GM/MS Nº 3.252/09).

Tem trabalhado com metas estabelecidas que vão de encontro com as Ações previstas no VIGIASUS – elenco municipal 01. Santa Tereza do Oeste atualiza o diagnóstico da situação da Saúde do trabalhador anualmente de acordo com o perfil epidemiológico e a cadeia produtiva do município dos agravos de saúde, notifica e investiga os agravos relacionados a saúde do trabalhador, bem como está estruturando as ações de trabalho na Vigilância em Saúde.

4.3 Atenção Básica

Segundo a Política Nacional de Atenção Básica (PNAB/2017), “A Atenção Básica é o conjunto de ações de saúde individuais, familiares e coletivas que envolvem promoção, prevenção, proteção, diagnóstico, tratamento, reabilitação, redução de danos, cuidados paliativos e vigilância em saúde, desenvolvida por meio de práticas de cuidado integrado e gestão qualificada, realizada com equipe multiprofissional e dirigida à população em território definido, sobre as quais as equipes assumem responsabilidade sanitária”

A Atenção Básica deve ser o contato preferencial dos usuários, a principal porta de entrada e centro de comunicação da Rede de Atenção à Saúde, orientada pelos princípios da universalidade, da acessibilidade, do vínculo, da continuidade do cuidado, da integralidade da atenção, da responsabilização, da humanização, da equidade e da participação social. A Estratégia de Saúde da Família visa à reorganização da Atenção Básica de acordo com preceitos do SUS.

Para o Ministério da Saúde e gestores estaduais e municipais é uma estratégia de expansão, qualificação e consolidação da Atenção Básica por favorecer reorientação do processo de trabalho, aprofundando os princípios, diretrizes e fundamentos da Atenção Básica. Por meio dessa estratégia amplia-se a resolutividade e o impacto positivo na situação de saúde das pessoas e coletividades, além de propiciar



PREFEITURA MUNICIPAL SANTA TEREZA DO OESTE

SECRETARIA MUNICIPAL DE SAÚDE

Avenida Brasília, 425 - Centro – Santa Tereza do Oeste – PR. CEP: 85825-000

Email: secretariadesaudesto@gmail.com

Fone/Fax (45) 3124 – 1020 / 1021

importante relação custo-efetividade. As Unidades de Atenção Primária à saúde (UAPS) constituem a principal porta de entrada dos usuários e o centro de integração com toda a Rede de Atenção à Saúde.

É instalada perto de onde as pessoas moram, trabalham, estudam e vivem, garantindo à população o acesso a uma atenção à saúde de qualidade.

4.3.1 Unidades de saúde do município:

O município, apresenta densidade populacional localizada na área urbana e periurbana Contando no ano de 2020 com 4 unidades de atenção primaria em saúde. Sendo todas vinculadas a estratégia saúde da família. Na unidade central encontra-se localizado além da ESF, também um pronto atendimento municipal, os setores administrativos da secretaria de saúde, a farmácia básica e a vigilância em saúde

Nome da Unidade	Serviços Prestados
Unidade Básica de Saúde João Molitor Filho	<ul style="list-style-type: none">● Estratégia Saúde da Família;● Administrativo da Secretaria de Saúde;● Ouvidoria Municipal;● Farmácia Básica Municipal;● Centro de Abastecimento de Insumos e Farmacêutico/Médico Hospitalar (almoxarifado);● Vigilância em Saúde.
Helena Pavlak	<ul style="list-style-type: none">● NASF● SAMU
UNIDADE DE ATENÇÃO PRIMARIA EM SAÚDE DA FAMÍLIA – UAPSF	<ul style="list-style-type: none">● ESTRATÉGIA SAÚDE DA FAMILIA● SAÚDE BUCAL
POSTO DE SAÚDE VILA OPERÁRIA JOSE DE JESUS DOS SANTOS	<ul style="list-style-type: none">● ESTRATÉGIA SAÚDE DA FAMILIA● SAÚDE BUCAL
POSTO DE SAÚDE LAZARO MATHIAS DA SILVA	<ul style="list-style-type: none">● ESTRATÉGIA SAÚDE DA FAMILIA● SAÚDE BUCAL



PREFEITURA MUNICIPAL SANTA TEREZA DO OESTE
SECRETARIA MUNICIPAL DE SAÚDE
Avenida Brasília, 425 - Centro – Santa Tereza do Oeste – PR. CEP: 85825-000
Email: secretariadesaudesto@gmail.com
Fone/Fax (45) 3124 – 1020 / 1021

CNES | Cadastro Nacional de Estabelecimento de Saúde

Listagem de Profissionais

Ministério da Saúde (MS)
Secretaria de Atenção à Saúde (SAS)
Departamento de Regulação, Avaliação e Controle de Sistemas (DRAC)
Coordenação-Geral de Sistemas de Informação (CGSI)

Data: 09/03/2022

CNES: 2572869 Nome Fantasia: C S DE SANTA TEREZA DO OESTE CNPJ Próprio: --
Tipo de Estabelecimento: CENTRO DE SAUDE/UNIDADE BASICA Gestão: DUPLA Natureza Jurídica: ADMINISTRAÇÃO PÚBLICA
CNPJ Mantenedora: 80.882.095/0001-53 Nome da Mantenedora: PREFEITURA MUNICIPAL DE SANTA TEREZA DO OESTE
Cadastro em: 18/06/2003 Data da última atual. base local: 16/12/2020 Data da última atual. base nacional: 12/10/2021

Nome	CNS	CBO	SUS	Vinculação	Tipo	Subtipo	Portaria 134	CHS Outro	CHS Amb.	CHS Hosp.	CHS Total
ADELMAR GERUNTHO FILHO	180873867230002	225142 - MEDICO DA ESTRATEGIA DE SAUDE DA	SIM	VINCULO EMPREGATICIO	CONTRATO POR PRAZO	PUBLICO		0	20	0	20
ALZENI APARECIDA XAVIER DE CARVALHO FREITAS	704502319586116	521130 - ATENDENTE DE FARMACIA BALCONISTA	SIM	VINCULO EMPREGATICIO	ESTATUTARIO	SERVIDOR PROPRIO		40	0	0	40
ANNE FONSECA BRAGA DE CARVALHO	201701226240008	225142 - MEDICO DA ESTRATEGIA DE SAUDE DA	SIM	VINCULO EMPREGATICIO	ESTATUTARIO	SERVIDOR PROPRIO		0	40	0	40
BARBARA CRISTINA SOARES SORRENTINO	701005894703290	223810 - FONOAUDIOLOGO	SIM	VINCULO EMPREGATICIO	CONTRATO POR PRAZO	PUBLICO		0	30	0	30
BRUNA DE OLIVEIRA ROCHA	706404182409280	251510 - PSICOLOGO CLINICO	SIM	VINCULO EMPREGATICIO	CONTRATO POR PRAZO	PUBLICO		0	40	0	40
BRUNA TAIANA AVILA ZENI	704008383703861	515105 - AGENTE COMUNITARIO DE SAUDE	SIM	VINCULO EMPREGATICIO	EMPREGO PUBLICO	PROPRIO		0	40	0	40
DANIELA MARQUES DA SILVA	980016295096881	223405 - FARMACEUTICO	SIM	VINCULO EMPREGATICIO	ESTATUTARIO	SERVIDOR PROPRIO		0	30	0	30
DHYGO ALLEXANDRO SCHACHT	700004275083304	782310 - MOTORISTA DE FURGAO OU VEICULO	SIM	VINCULO EMPREGATICIO	ESTATUTARIO	SERVIDOR PROPRIO		40	0	0	40
EDLAINE GODINHO	204328528880004	142340 - OUVIDOR	SIM	VINCULO EMPREGATICIO	ESTATUTARIO	SERVIDOR PROPRIO		40	0	0	40
ELIANA SATIE USSAMI	704000838059365	223710 - NUTRICIONISTA	SIM	VINCULO EMPREGATICIO	ESTATUTARIO	SERVIDOR PROPRIO		0	30	0	30
ELIANE NUNES GRANJA DA SILVA	709105252599030	515105 - AGENTE COMUNITARIO DE SAUDE	SIM	VINCULO EMPREGATICIO	ESTATUTARIO	SERVIDOR PROPRIO		0	40	0	40

Total de profissionais 11

Esta é uma cópia impressa do documento oficial. As informações oficiais atualizadas estão disponíveis no site do CNES (<http://cnes.datasus.gov.br>).

Pag. 1 de 4

Nome	CNS	CBO	SUS	Vinculação	Tipo	Subtipo	Portaria 134	CHS Outro	CHS Amb.	CHS Hosp.	CHS Total
ELOIZA TEREZINHA CORDOVA DONATO	108833262450000	322245 - TECNICO DE ENFERMAGEM DA	SIM	VINCULO EMPREGATICIO	ESTATUTARIO	SERVIDOR PROPRIO		0	40	0	40
FABIANA DA SILVA APOLINARIO	700003214716306	515140 - AGENTE DE COMBATE AS ENDEMIAS	SIM	VINCULO EMPREGATICIO	ESTATUTARIO	SERVIDOR PROPRIO		0	40	0	40
FABIANA SARI FERREIRA	700500396842054	223405 - FARMACEUTICO	SIM	VINCULO EMPREGATICIO	EMPREGO PUBLICO	PROPRIO		0	30	0	30
FERNANDA SOARES DA SILVA ROSSETTO	980016283059838	225124 - MEDICO PEDIATRA	SIM	VINCULO EMPREGATICIO	ESTATUTARIO	SERVIDOR PROPRIO		0	30	0	30
GRACIELI APOLINARIO	980016297172671	223505 - ENFERMEIRO	SIM	VINCULO EMPREGATICIO	CONTRATO POR PRAZO	PUBLICO		0	40	0	40
GREBY FABIAN RUIZ ORTUÑO	980016004687192	225250 - MEDICO GINECOLOGISTA E	SIM	VINCULO EMPREGATICIO	ESTATUTARIO	SERVIDOR PROPRIO		0	30	0	30
HUDILEA LIMA DE MATOS	980016281009156	223505 - ENFERMEIRO	SIM	VINCULO EMPREGATICIO	ESTATUTARIO	SERVIDOR PROPRIO		0	40	0	40
INFI CI RFRTOGI IO	700406454400749	514170 - ZFI ADOR DF EDIFICIO	SIM	VINCULO EMPREGATICIO	ESTATUTARIO	SERVIDOR PROPRIO		40	0	0	40
INES APARECIDA BILHA	705008467675552	515105 - AGENTE COMUNITARIO DE SAUDE	SIM	VINCULO EMPREGATICIO	ESTATUTARIO	SERVIDOR PROPRIO		0	40	0	40
ISABELLE DALL ASTA KRUGER	704107162801079	223810 - FONOAUDIOLOGO	SIM	VINCULO EMPREGATICIO	CONTRATO POR PRAZO	PUBLICO		0	30	0	30
JANAINA VALLE MOCELIN	702402530304820	223605 - FISIOTERAPEUTA GERAL	SIM	VINCULO EMPREGATICIO	CONTRATO POR PRAZO	PUBLICO		0	30	0	30
JOSIANI FATIMA ESTOPILOHA	980016284902644	223810 - FONOAUDIOLOGO	SIM	VINCULO EMPREGATICIO	CONTRATO POR PRAZO	PUBLICO		0	30	0	30
JULIANA DA VEIGA CAMPOS	704008821530563	515110 - ATENDENTE DE ENFERMAGEM	SIM	VINCULO EMPREGATICIO	ESTATUTARIO	SERVIDOR PROPRIO		40	0	0	40
LETICIA EIDT SOTORIVA	707405010207670	223810 - FONOAUDIOLOGO	SIM	VINCULO EMPREGATICIO	CONTRATO POR PRAZO	PUBLICO		0	20	0	20
LISIAS DE ARAUJO TOME	170010351120006	225125 - MEDICO CLINICO	SIM	VINCULO EMPREGATICIO	CONTRATO POR PRAZO	PUBLICO		0	12	0	12
LUANA TREMEA	704805862929825	223405 - FARMACEUTICO	SIM	VINCULO EMPREGATICIO	ESTATUTARIO	SERVIDOR PROPRIO		0	40	0	40



PREFEITURA MUNICIPAL SANTA TEREZA DO OESTE
SECRETARIA MUNICIPAL DE SAÚDE
Avenida Brasília, 425 - Centro – Santa Tereza do Oeste – PR. CEP: 85825-000
Email: secretariadesaudesto@gmail.com
Fone/Fax (45) 3124 – 1020 / 1021

Nome	CNS	CBO	SUS	Vinculação	Tipo	Subtipo	Portaria 134	CHS Outro	CHS Amb.	CHS Hosp.	CHS Total
LUCAS RAISER DA CRUZ	700209996472429	225125 - MEDICO CLINICO	SIM	VINCULO EMPREGATICIO	CONTRATO POR PRAZO	PUBLICO		0	40	0	40
LUCIANA PIMENTEL MOURA	704808634100822	223965 - ENFERMEIRO DA ESTRATEGIA DE SAUDE DA	SIM	VINCULO EMPREGATICIO	CONTRATO POR PRAZO	PUBLICO		0	40	0	40
LUCIANE CRISTINA LISBOA MUNIZ	980016277736251	515105 - AGENTE COMUNITARIO DE SAUDE	SIM	VINCULO EMPREGATICIO	ESTATUTARIO	SERVIDOR PROPRIO		0	40	0	40
LUZIA APARECIDA GERALDO FREITAS	201568438600009	223505 - ENFERMEIRO	SIM	VINCULO EMPREGATICIO	ESTATUTARIO	SERVIDOR PROPRIO		0	40	0	40
MAICON PIRES DE LIMA	704802630257128	411010 - ASSISTENTE ADMINISTRATIVO	SIM	VINCULO EMPREGATICIO	ESTATUTARIO	SERVIDOR PROPRIO		40	0	0	40
MARCELO NATAL TURIN	703409055680600	223505 - ENFERMEIRO	SIM	VINCULO EMPREGATICIO	ESTATUTARIO	SERVIDOR PROPRIO		0	40	0	40
MARILENE NUNES DA SILVA	980016286240603	515105 - AGENTE COMUNITARIO DE SAUDE	SIM	VINCULO EMPREGATICIO	ESTATUTARIO	SERVIDOR PROPRIO		0	40	0	40
MARIZA TEREZA TONIELO COSTA	700003893475200	411010 - ASSISTENTE ADMINISTRATIVO	SIM	VINCULO EMPREGATICIO	ESTATUTARIO	SERVIDOR PROPRIO		40	0	0	40
MARTA REGINA CLIVATI	125540669670003	225112 - MEDICO NEUROLOGISTA	SIM	VINCULO EMPREGATICIO	CONTRATO POR PRAZO	PUBLICO		0	4	0	4
MAURI DIONIZIO AZAVEDO	204328527800007	782310 - MOTORISTA DE FURGÃO OU VEICULO	SIM	VINCULO EMPREGATICIO	ESTATUTARIO	SERVIDOR PROPRIO		40	0	0	40
NILCE MALOKOWSKI	980016294547097	322205 - TECNICO DE ENFERMAGEM	SIM	VINCULO EMPREGATICIO	ESTATUTARIO	SERVIDOR PROPRIO		0	40	0	40
PAMELA CAROLINE DE ALMEIDA	706408117382989	322205 - TECNICO DE ENFERMAGEM	SIM	VINCULO EMPREGATICIO	CONTRATO POR PRAZO	PUBLICO		0	40	0	40
PATRICIA HUBNER BARAZETTI	980016285558448	223505 - ENFERMEIRO	SIM	VINCULO EMPREGATICIO	ESTATUTARIO	SERVIDOR PROPRIO		0	36	0	36
PATRICIA MIRELI AVILA DE SOUZA	980016289314411	515105 - AGENTE COMUNITARIO DE SAUDE	SIM	VINCULO EMPREGATICIO	ESTATUTARIO	SERVIDOR PROPRIO		0	40	0	40
PAULO ANDRE FREITAS DA SILVA	980016289302243	322205 - TECNICO DE ENFERMAGEM	SIM	VINCULO EMPREGATICIO	EMPREGO PUBLICO	PROPRIO		0	40	0	40
PRISCILA KEVELIN SAVARIS	980016296805913	223965 - ENFERMEIRO DA ESTRATEGIA DE SAUDE DA	SIM	VINCULO EMPREGATICIO	ESTATUTARIO	SERVIDOR PROPRIO		0	40	0	40

Total de profissionais 43

Esta é uma cópia impressa do documento oficial. As informações oficiais atualizadas estão disponíveis no site do CNES (<http://cnes.datasus.gov.br>).

Pag. 3 de 4

Nome	CNS	CBO	SUS	Vinculação	Tipo	Subtipo	Portaria 134	CHS Outro	CHS Amb.	CHS Hosp.	CHS Total
ROSA MONTEIRO DE ARAUJO	204327908150007	322205 - TECNICO DE ENFERMAGEM	SIM	VINCULO EMPREGATICIO	EMPREGO PUBLICO	PROPRIO		0	40	0	40
ROSANA GOMES TEIXEIRA ZENI	704702715613335	515105 - AGENTE COMUNITARIO DE SAUDE	SIM	VINCULO EMPREGATICIO	ESTATUTARIO	SERVIDOR PROPRIO		0	40	0	40
ROSANI MARLISE CORNELIUS	700505763329252	514120 - ZELADOR DE EDIFICIO	SIM	VINCULO EMPREGATICIO	ESTATUTARIO	SERVIDOR PROPRIO		40	0	0	40
ROSIMERI LIMA TOME	210303355180006	225125 - MEDICO CLINICO	SIM	VINCULO EMPREGATICIO	CONTRATO POR PRAZO	PUBLICO		0	12	0	12
SILMARA FATIMA DE SENE OLIVEIRA	127474525240002	411005 - AUXILIAR DE ESCRITORIO, EM GERAL	SIM	VINCULO EMPREGATICIO	ESTATUTARIO	SERVIDOR PROPRIO		40	0	0	40
SIMONE CHIARETTI	980016285599861	223505 - ENFERMEIRO	SIM	VINCULO EMPREGATICIO	ESTATUTARIO	SERVIDOR PROPRIO		0	40	0	40
SIRLETE NOGUEIRA DE MORAES	705807463621330	322205 - TECNICO DE ENFERMAGEM	SIM	VINCULO EMPREGATICIO	ESTATUTARIO	SERVIDOR PROPRIO		0	40	0	40
VILSO POSSAMAI	209251555050004	782310 - MOTORISTA DE FURGÃO OU VEICULO	SIM	VINCULO EMPREGATICIO	ESTATUTARIO	SERVIDOR PROPRIO		40	0	0	40
ZENALDA DOS SANTOS COSIA	980016289953052	515140 - AGENTE DE COMBATE AS ENDEMIAS	SIM	VINCULO EMPREGATICIO	ESTATUTARIO	SERVIDOR PROPRIO		0	40	0	40

Total de profissionais 52

Esta é uma cópia impressa do documento oficial. As informações oficiais atualizadas estão disponíveis no site do CNES (<http://cnes.datasus.gov.br>).

Pag. 4 de 4



PREFEITURA MUNICIPAL SANTA TEREZA DO OESTE
SECRETARIA MUNICIPAL DE SAÚDE
Avenida Brasília, 425 - Centro – Santa Tereza do Oeste – PR. CEP: 85825-000
Email: secretariadesaudesto@gmail.com
Fone/Fax (45) 3124 – 1020 / 1021

CNES | Cadastro Nacional de Estabelecimento de Saúde

Listagem de Profissionais

Ministério da Saúde (MS)
Secretaria de Atenção à Saúde (SAS)
Departamento de Regulação, Avaliação e Controle de Sistemas (DRAC)
Coordenação-Geral de Sistemas de Informação (CGSI)

Data: 09/03/2022

CNES: 2572885 Nome Fantasia: UNIDADE BASICA HELENA PAVLAK CNPJ Próprio: –
Tipo de Estabelecimento: CENTRO DE SAUDE/UNIDADE BASICA Gestão: MUNICIPAL Natureza jurídica: ADMINISTRAÇÃO PÚBLICA
CNPJ Mantenedora: 80.882.095/0001-53 Nome da Mantenedora: PREFEITURA MUNICIPAL DE SANTA TEREZA DO OESTE
Cadastrado em: 18/06/2003 Data da última atual. base local: 20/09/2021 Data da última atual. base nacional: 01/10/2021

Nome	CNS	CBO	SUS	Vinculação	Tipo	Subtipo	Portaria 134	CHS Outro	CHS Amb.	CHS Hosp.	CHS Total
ADRIANE PEREIRA SCHMIDT	704000858886569	515110 - ATENDENTE DE ENFERMAGEM	SIM	VINCULO EMPREGATICIO	ESTATUTARIO	SERVIDOR PROPRIO		0	40	0	40
ADRIELLY APARECIDA GARCIAS	706004356997747	251510 - PSICOLOGO CLINICO	SIM	VINCULO EMPREGATICIO	CONTRATO POR PRAZO	PUBLICO		0	40	0	40
ALINE DAYANE RAESQUE DIAS	980016289951578	251805 - ASSISTENTE SOCIAL	SIM	VINCULO EMPREGATICIO	ESTATUTARIO	SERVIDOR PROPRIO		0	30	0	30
ARIANE SBARDELLA	980016296018501	251510 - PSICOLOGO CLINICO	SIM	VINCULO EMPREGATICIO	ESTATUTARIO	SERVIDOR PROPRIO		0	40	0	40
ELAINE CRISTINA ALVES DE OLIVEIRA	700105998491711	251510 - PSICOLOGO CLINICO	SIM	VINCULO EMPREGATICIO	CONTRATO POR PRAZO	PUBLICO		0	30	0	30
MARINA VIEIRA MORO	700708968637475	322245 - TECNICO DE ENFERMAGEM DA	SIM	VINCULO EMPREGATICIO	CONTRATO POR PRAZO	PUBLICO		0	40	0	40
VAGNER ALBERTO GOETZ	709207228734137	224120 - PREPARADOR FISICO	SIM	VINCULO EMPREGATICIO	CONTRATO POR PRAZO	PUBLICO		0	20	0	20
VIRIDIANE MARIA SCHOMMER	709605632473972	223805 - FISIOTERAPEUTA GERAL	SIM	VINCULO EMPREGATICIO	CONTRATO POR PRAZO	PUBLICO		0	20	0	20

Total de profissionais 8

Esta é uma cópia impressa do documento oficial. As informações oficiais atualizadas estão disponíveis no site do CNES (<http://cnes.datasus.gov.br>).

Pag. 1 de 1

4.3.3 Ações das equipes de ESF por programa de atenção:

As equipes de Estratégia Saúde da Família (ESF) é composta por equipe multiprofissional mínima, sendo médico, enfermeiro, técnico de enfermagem e agentes comunitários de saúde (ACS). Pode-se acrescentar a esta composição, como parte da equipe multiprofissional, os profissionais de saúde bucal: cirurgião dentista, auxiliar e/ou técnico em Saúde Bucal.

As atribuições dos profissionais das equipes de Saúde da Família, de saúde bucal e de Agentes Comunitários de Saúde estão previstas na Portaria nº 2.488, de 21 de outubro de 2011.

São atribuições dos profissionais da Estratégia Saúde da Família:

- Participar do processo de territorialização e mapeamento da área de atuação da equipe, identificando grupos, famílias e indivíduos expostos a riscos e vulnerabilidades;
- Manter atualizado o cadastramento das famílias e dos indivíduos no sistema de informação indicado pelo gestor municipal e utilizar, de forma sistemática, os dados para a análise da



PREFEITURA MUNICIPAL SANTA TEREZA DO OESTE

SECRETARIA MUNICIPAL DE SAÚDE

Avenida Brasília, 425 - Centro – Santa Tereza do Oeste – PR. CEP: 85825-000

Email: secretariadesaudesto@gmail.com

Fone/Fax (45) 3124 – 1020 / 1021

situação de saúde considerando as características sociais, econômicas, culturais, demográficas e epidemiológicas do território, priorizando as situações a serem acompanhadas no planejamento local;

- Realizar o cuidado da saúde da população adscrita, prioritariamente no âmbito da unidade de saúde, e quando necessário no domicílio e nos demais espaços comunitários (escolas, associações, entre outros);
 - Realizar ações de atenção à saúde conforme a necessidade de saúde da população local, através de ações de promoção, proteção e recuperação da saúde e prevenção de agravos; e da garantia de atendimento da demanda espontânea, da realização das ações programáticas, coletivas e de vigilância à saúde;
 - Participar do acolhimento dos usuários realizando a escuta qualificada das necessidades de saúde, identificação das necessidades de intervenções de cuidado, proporcionando atendimento humanizado, se responsabilizando pela continuidade da atenção e viabilizando o estabelecimento do vínculo;
 - Realizar busca ativa e notificar doenças e agravos de notificação compulsória e de outros agravos e situações de importância local;
 - Responsabilizar-se pela população adscrita, mantendo a coordenação do cuidado mesmo quando esta necessita de atenção em outros pontos de atenção do sistema de saúde;
 - Praticar cuidado familiar e dirigido a coletividades e grupos sociais que visa propor intervenções que influenciem os processos de saúde doença dos indivíduos, das famílias, coletividades e da própria comunidade;
 - Realizar reuniões de equipes a fim de discutir em conjunto o planejamento e avaliação das ações da equipe, a partir da utilização dos dados disponíveis;
 - Garantir a qualidade do registro das atividades nos sistemas de informação na Atenção Básica – ESUS.
 - Realizar trabalhos interdisciplinar e em equipe, integrando áreas técnicas e profissionais de diferentes formações;
 - Realizar ações de educação em saúde a população adscrita, conforme planejamento da equipe;
 - Participar das atividades de educação permanente;
 - Promover a mobilização e a participação da comunidade, buscando efetivar o controle social;
 - Identificar parceiros e recursos na comunidade que possam potencializar ações intersetoriais;
 - Realizar outras ações e atividades a serem definidas de acordo com as prioridades locais.
- As ESF desenvolvem as seguintes ações / programas nas comunidades, conforme área de abrangência:



PREFEITURA MUNICIPAL SANTA TEREZA DO OESTE

SECRETARIA MUNICIPAL DE SAÚDE

Avenida Brasília, 425 - Centro – Santa Tereza do Oeste – PR. CEP: 85825-000

Email: secretariadesaudesto@gmail.com

Fone/Fax (45) 3124 – 1020 / 1021

- Grupos HIPERDIA
- Planejamento familiar
- Grupo de pesagem (P.B.F. e Programa Leite)
- Pré – Natal (programa SISPRENATAL)
- Visita domiciliares
- Consulta medica
- Consulta de enfermagem
- Coleta de preventivo
- Teste rápido
- Vacinação
- Puericultura
- Programa tabagismo (em implantação)
- Estratificação de risco dos grupos prioritários.
- Notificação, Monitoramento e acompanhamento de suspeitos e confirmados de Arboviroses;
- Notificação, Monitoramento e acompanhamento de suspeitos e confirmados de Emergentes ou Reemergentes
- Notificação, Monitoramento e acompanhamento de suspeitos e confirmados de doenças e agravos de interesse de saúde, tais como tuberculose, hanseníase, influenza, covid ou outras.

O quadro abaixo apresenta alguns indicadores relacionados à Atenção Básica

N^o	Tip o	Indicador	Meta	Unidade de Medida
1	U	Mortalidade prematura (de 30 a 69 anos) pelo conjunto das 4 principais DCNT (doenças do aparelho circulatório, câncer, diabetes e doenças respiratórias crônicas)	15	Número
2	E	Proporção de óbitos de mulheres em idade fértil (10 a 49 anos) investigados.	100,0 0	Percentual
3	U	Proporção de registro de óbitos com causa básica definida	100,0 0	Percentual



PREFEITURA MUNICIPAL SANTA TEREZA DO OESTE

SECRETARIA MUNICIPAL DE SAÚDE

Avenida Brasília, 425 - Centro – Santa Tereza do Oeste – PR. CEP: 85825-000

Email: secretariadesaudesto@gmail.com

Fone/Fax (45) 3124 – 1020 / 1021

4	U	Proporção de vacinas selecionadas do Calendário Nacional de Vacinação para crianças menores de dois anos de idade - Pentavalente 3ª dose, Pneumocócica 10-valente 2ª dose, Poliomielite 3ª dose e Tríplice viral 1ª dose - com cobertura vacinal preconizada	100,0 0	Percentual
5	U	Proporção de casos de doenças de notificação compulsória imediata (DNCI) encerrados em até 60 dias após notificação.	100,0 0	Percentual
6	U	Proporção de cura dos casos novos de hanseníase diagnosticados nos anos das coortes	100,0 0	Percentual
7	E	Número de Casos Autóctones de Malária		Número
8	U	Número de casos novos de sífilis congênita em menores de um ano de idade	0,00	Número
9	U	Número de casos novos de aids em menores de 5 anos.	0,00	Número
10	U	Proporção de análises realizadas em amostras de água para consumo humano quanto aos parâmetros coliformes totais, cloro residual livre e turbidez	95,00	Percentual
11	U	Razão de exames citopatológicos do colo do útero em mulheres de 25 a 64 anos na população residente de determinado local e a população da mesma faixa etária	0,90	Razão
12	U	Razão de exames de mamografia de rastreamento realizados em mulheres de 50 a 69 anos na população residente de determinado local e população da mesma faixa etária.	0,60	Razão
13	U	Proporção de parto normal no Sistema Único de Saúde e na Saúde Suplementar	55,00	Percentual
14	U	Proporção de gravidez na adolescência entre as faixas etárias 10 a 19 anos	14,00	Percentual
15	U	Taxa de mortalidade infantil	0,00	Número
16	U	Número de óbitos maternos em determinado período e local de residência	0,00	Número
17	U	Cobertura populacional estimada pelas equipes de Atenção Básica	100,0 0	Percentual
18	U	Cobertura de acompanhamento das condicionalidades de Saúde do Programa Bolsa Família (PBF)	60,00	Percentual
19	U	Cobertura populacional estimada de saúde bucal na atenção básica	50,00	Percentual
21	E	Ações de matriciamento sistemático realizadas por CAPS com equipes de Atenção Básica		Percentual
22	U	Número de ciclos que atingiram mínimo de 80% de cobertura de imóveis visitados para controle vetorial da dengue	4	Número
23	U	Proporção de preenchimento do campo ocupação nas notificações de agravos relacionados ao trabalho.	100,0 0	Percentual

Fonte: <https://digisusgmp.saude.gov.br>



Serviços ofertados

Os serviços de fisioterapia e fonoaudiologia, são terceirizados, prestadores de serviços. O agendamento desses serviços é realizado, após o encaminhamento médico e autorização no setor de agendamento de consultas e exames.

Os atendimentos com Psicóloga e nutricionista são prestados por servidores do concursados no município.

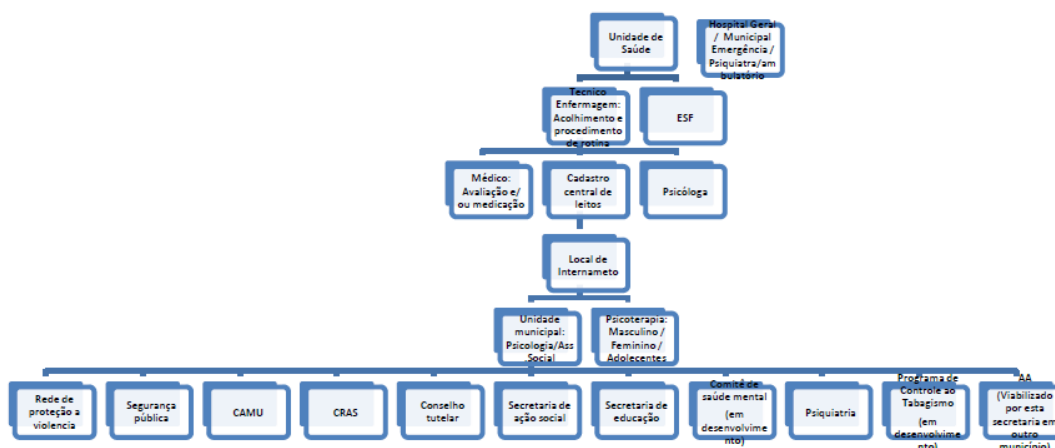
Para atender a demanda da população, também são ofertados na sede do município consultas com pediatra e ginecologista, bem como atendimentos com psiquiatra e neuropediatra.

Além disto o município participa do Consorcio intermunicipal de Saúde, CISOP, CONSAMU – CONSORCIO INTERGESTORES PARANÁ SAÚDE onde são realizadas as consultas especializadas.

4.3.6 Saúde mental

A Política Nacional de Saúde Mental, apoiada na Lei 10.216/02, objetiva a proteção e os direitos das pessoas portadoras de transtornos mentais e redireciona o modelo assistencial em saúde mental focada em consolidar um modelo de atenção à saúde mental aberto e de base comunitária. Isto é, busca garantir a livre circulação das pessoas com transtornos mentais pelos serviços, pela comunidade ou pela cidade e oferece cuidados com base nos recursos que está oferece.

No município, atualmente a saúde mental está sob coordenação de uma psicóloga que atende toda a demanda oriunda da Secretaria, realizando os atendimentos diversos em inerentes da Atenção Básica, como saúde da mulher, da criança, de adolescentes, e atendimentos individuais para demandas diversas de saúde mental. Também são ofertados atendimentos terceirizados de psicologia para atender a demanda da população.



4.3.7 Serviço Social

Segundo o parâmetro para Atuação de Assistentes Sociais na Saúde, elaborado pelo CFESS em 2010, os assistentes sociais atendem às demandas identificadas no cotidiano do trabalho no setor saúde e àquelas que ora são requisitadas pelos usuários dos serviços, ora pelos empregadores desses profissionais no setor saúde. Procura, nesse sentido, expressar a totalidade das ações que são desenvolvidas pelos assistentes sociais na saúde, considerando a particularidade das ações desenvolvidas nos programas de saúde, bem como na atenção básica, média e alta complexidade em saúde.

Os assistentes sociais na saúde atuam em quatro grandes eixos: atendimento direto aos usuários; mobilização, participação e controle social; investigação, planejamento e gestão; assessoria, qualificação e formação profissional. A partir do exposto, se explicitará as principais ações desenvolvidas pelo assistente social nesses quatro eixos. Importante destacar que esses eixos não devem ser compreendidos de forma segmentada, mas articulados dentro de uma concepção de totalidade.

ATENIMENTO DIRETO AOS USUÁRIOS: O atendimento direto aos usuários se dá nos diversos espaços de atuação profissional na saúde, desde a atenção básica até os serviços que se organizam a partir de ações de média e alta complexidade, e ganham materialidade na estrutura da rede de serviços brasileira a partir das unidades da Estratégia de Saúde da Família, dos postos e centros de saúde, hospitais gerais, de emergência e especializados, entre outros;

AÇÕES SOCIOASSISTENCIAIS: Essas ações têm-se constituído como as principais demandas aos profissionais de Serviço Social. Essas questões vão aparecer no cotidiano dos serviços por meio das seguintes demandas explícitas:

- solução quanto ao atendimento (facilitar marcação de consultas e exames, solicitação de internação, alta e transferência);

- reclamação com relação a qualidade do atendimento e/ou ao não atendimento (relações com a



PREFEITURA MUNICIPAL SANTA TEREZA DO OESTE

SECRETARIA MUNICIPAL DE SAÚDE

Avenida Brasília, 425 - Centro – Santa Tereza do Oeste – PR. CEP: 85825-000

Email: secretariadesaudesto@gmail.com

Fone/Fax (45) 3124 – 1020 / 1021

equipe, falta de medicamentos e exames diagnósticos, ausência de referência e contrarreferência institucional, baixa cobertura das ações preventivas, entre outros);

- não entendimento do tratamento indicado e falta de condições para realizar o tratamento, devido ao preço do medicamento prescrito, do transporte urbano necessário para o acesso à unidade de saúde, ou horário de tratamento incompatível com o horário de trabalho dos usuários;

- desigualdade na distribuição e cobertura dos serviços de saúde, nos municípios e entre os municípios, obrigando a população a ter de fazer grandes deslocamentos para tentar acesso aos serviços;

- agravamento das situações de morbidade e mortalidade por doenças passíveis de prevenção. Outras demandas referem-se às condições reais de vida dos usuários que se apresentam como: desemprego e subemprego; ausência de local de moradia; violência urbana, doméstica e acidentes de trabalho; abandono do usuário. As ações a serem desenvolvidas

As principais ações a serem desenvolvidas pelo assistente social são:

- democratizar as informações por meio de orientações (individuais e coletivas) e /ou encaminhamentos quanto aos direitos sociais da população usuária;

- construir o perfil socioeconômico dos usuários, evidenciando as condições determinantes e condicionantes de saúde, com vistas a possibilitar a formulação de estratégias de intervenção por meio da análise da situação socioeconômica (habitacional, trabalhista e previdenciária) e familiar dos usuários, bem como subsidiar a prática dos demais profissionais de saúde;

- enfatizar os determinantes sociais da saúde dos usuários, familiares e acompanhantes por meio das abordagens individual e/ou grupal;

- facilitar e possibilitar o acesso dos usuários aos serviços, bem como a garantia de direitos na esfera da seguridade social por meio da criação de mecanismos e rotinas de ação; • conhecer a realidade do usuário por meio da realização de visitas domiciliares, quando avaliada a necessidade pelo profissional do Serviço Social, procurando não invadir a privacidade dos mesmos e esclarecendo os seus objetivos profissionais;

- conhecer e mobilizar a rede de serviços, tendo por objetivo viabilizar os direitos sociais por meio de visitas institucionais, quando avaliada a necessidade pelo Serviço Social;

- fortalecer os vínculos familiares, na perspectiva de incentivar o usuário e sua família a se tornarem sujeitos do processo de promoção, proteção, prevenção, recuperação e reabilitação da saúde;

- organizar, normatizar e sistematizar o cotidiano do trabalho profissional por meio da criação e implementação de protocolos e rotinas de ação;

- formular estratégias de intervenção profissional e subsidiar a equipe de saúde quanto as informações sociais dos usuários por meio do registro no prontuário único, resguardadas as informações sigilosas que devem ser registradas em material de uso exclusivo do Serviço Social;

- elaborar estudos socioeconômicos dos usuários e suas famílias, com vistas a subsidiar na construção de laudos e pareceres sociais a perspectiva de garantia de direitos e de acesso aos serviços sociais e de saúde;

- buscar garantir o direito do usuário ao acesso aos serviços;



PREFEITURA MUNICIPAL SANTA TEREZA DO OESTE

SECRETARIA MUNICIPAL DE SAÚDE

Avenida Brasília, 425 - Centro – Santa Tereza do Oeste – PR. CEP: 85825-000

Email: secretariadesaudesto@gmail.com

Fone/Fax (45) 3124 – 1020 / 1021

- emitir manifestação técnica em matéria de serviço social, em pareceres individuais ou conjuntos, observando o disposto na Resolução CFESS nº 557/2009

AÇÕES DE ARTICULAÇÃO COM A EQUIPE DE SAÚDE: O trabalho em equipe merece ser refletido e as atribuições do profissional de Serviço Social precisam ficar especificadas e divulgadas para os demais profissionais, resguardando-se, assim, a interdisciplinaridade como perspectiva de trabalho a ser defendida na saúde.

AÇÕES SOCIOEDUCATIVAS: Essas ações consistem em orientações reflexivas e socialização de informações realizadas por meio de abordagens individuais, grupais ou coletivas ao usuário, família e população de determinada área programática.

MOBILIZAÇÃO, PARTICIPAÇÃO E CONTROLE SOCIAL: Este eixo envolve um conjunto de ações voltadas para a mobilização e participação social de usuários, familiares, trabalhadores de saúde e movimentos sociais em espaços democráticos de controle social (conselhos, conferências, fóruns de saúde e de outras políticas públicas) e nas lutas em defesa da garantia do direito à saúde. As atividades realizadas têm por objetivo contribuir na organização da população e dos usuários enquanto sujeitos políticos, que possam inscrever suas reivindicações na agenda pública da saúde.

INVESTIGAÇÃO, PLANEJAMENTO E GESTÃO: Este eixo envolve um conjunto de ações que tem como perspectiva o fortalecimento da gestão democrática e participativa capaz de produzir, em equipe e intersetorialmente, propostas que viabilizem e potencializem a gestão em favor dos usuários e trabalhadores de saúde, na garantia dos direitos sociais. O processo de descentralização das políticas sociais vem requisitando aos profissionais de Serviço Social a atuação nos níveis de planejamento, gestão e coordenação de equipes, programas e projetos.

ASSESSORIA, QUALIFICAÇÃO E FORMAÇÃO PROFISSIONAL: As atividades de qualificação e formação profissional visam ao aprimoramento profissional, tendo como objetivo a melhoria da qualidade dos serviços prestados aos usuários. Envolve a educação permanente dos trabalhadores de saúde, da gestão, dos conselheiros de saúde e representantes comunitários. Estão englobadas neste eixo as ações relacionadas especificamente com a equipe de Serviço Social, como também com os demais profissionais de saúde. Dessa forma, podem ser realizadas atividades para cada área profissional, como programações que visem à qualificação da equipe de saúde, na perspectiva de um trabalho interdisciplinar.

4.4 ATENÇÃO ESPECIALIZADA

A Atenção Especializada é composta por ações e serviços de média e alta complexidade, que visam atender os principais problemas de saúde e agravos da população, realizada por profissionais especializados e com o uso de recursos tecnológicos de apoio diagnóstico e terapêutico. Os casos que demandam atendimentos especializados de média e alta complexidade das especialidades clínicas são referenciados para os serviços ambulatoriais e hospitalares contratualizados e credenciados.

A atenção especializada de média complexidade é um grande desafio do SUS. A demanda é sempre maior do que a oferta e de modo geral não reflete a real necessidade da população. Em Santa



PREFEITURA MUNICIPAL SANTA TEREZA DO OESTE

SECRETARIA MUNICIPAL DE SAÚDE

Avenida Brasília, 425 - Centro – Santa Tereza do Oeste – PR. CEP: 85825-000

Email: secretariadesaudesto@gmail.com

Fone/Fax (45) 3124 – 1020 / 1021

Tereza do Oeste, a oferta de consultas de algumas especialidades, ocorre através de encaminhamento, sendo que as especialidades encontram-se vinculadas a Consorcio ou Convênios com o SUS, sendo que a maioria dos atendimentos encontra-se no CONSORCIO INTERMUNICIPAL DE SAUDE DO OESTE DO PARANA, os de alta complexidade encontram-se vinculados a Regulação da 10ª. Regional de Saúde. São ofertadas consultas com:

Especialidades	Infectologia
Cancerologia	Infectologia Pediátrica
Cardiologia	Laqueadura
Cardiologia Pediátrica	Mastologia
Cirurgia Buco Maxilo	Nefrologia
Cirurgia Cabeça e Pescoço	Neurocirurgia
Cirurgia Geral	Neurologia
Cirurgia Pediátrica	Neurologia Pediátrica
Cirurgia Plástica	Oftalmologia Clínica
Dermatologia	Oftalmologia Cirúrgica
Dermatologia Pediátrica	Órtese e Prótese
Endocrinologia	Ortopedia
Endocrinologia Pediátrica	Otorrinolaringologia
Fonoaudiologia	Pneumologia
Gastroenterologia	Proctologia
Gastroenterologia Pediátrica	Prótese Auditiva
Ginecologia	Reumatologia
Hepatologia	Urologia
Hepatologia Viral	Vascular
Hematologia	Vasectomia
Hematologia Pediátrica	

EXAMES

Audiometria	Ultrassom Pélvica
Cintilografia	Ultrassom Próstata
Densitometria óssea	Ultrassom Tireoide
Ecocardiograma	Paquimetria
Ecodoppler	Ultrassonografia de Globo Ocular
Eletroencefalograma	Biometria Ultrassônica (Monocular)
Endoscopia	Biomicroscopia de Fundo de Olho
Estudo Urodinâmico	Campimetria Computadorizada
Imitanciometria	Ceratometria
Mamografia	Curva Diaria de Pressão Ocular
Ultrassom Abdômen Superior	Estesiometria
Ultrassom Abdômen Total	Fundoscopia
Ultrassom Aparelho Urinário	Gonioscopia
Ultrassom Articulação	Mapeamento de Retina
Ultrassom Bolsa Escrotal	Microscopia Especular de Cornea
Ultrassom Mamas	Potencial de Acuidade Visual



PREFEITURA MUNICIPAL SANTA TEREZA DO OESTE

SECRETARIA MUNICIPAL DE SAÚDE

Avenida Brasília, 425 - Centro – Santa Tereza do Oeste – PR. CEP: 85825-000

Email: secretariadesaudesto@gmail.com

Fone/Fax (45) 3124 – 1020 / 1021

Retinografia Colorida Binocular	Crosslinking
Retinografia Fluorescente Binocular	Eletroneuromiografia
Teste de Provação de Glaucoma	Escleroterapia
Teste de Schirmer	Esofagomanometria
Teste de Visão de Cores	Espirometria
Teste Ortoptico	Exame Anátomo Patológico para biópsia
Tonometria	Exames em Citogenética
Topografia Computadorizada de Cornea	Exames Rx com contraste
Capsulotomia a Yag laser	Exerese Calazio
Exerese de Calazio e Outras Pequenas Lesões da Palpebra	Holter 24 horas
Reconstrução de Canal Lacrimal	Implante Intra-Estronal (anel de ferrara-incluso anel)
Reconstrução total de palpebra	Injeção Intra-ocular
Sutura de Palpebras	Iredectomia Cirurgia a laser
Crioterapia Ocular	MAPA
Fotocoagulação a Laser	Mapeamento Cerebral c/ EEG Digital
Injeção Intra Vitreo	BERA
Retinopexia Introflexão Esclereal	Retirada de corpo estranho da Córnea
Sutura de Esclera	Retirada de Pólipo por endoscopia/reto
Vitrectomia	Retossigmoidoscopia
Termoterapia Transpular	Sedação para ecocardiograma infantil
Pan-Fotocoagulação de Renita	Teste Alérgico para Antígeno Se Ácaros, Fungos e Epitelios
Drenagem de Hemorragia de Coroide	Teste Broncoprovação
Retinopexia Pneumática	Teste de Adaptação de lentes
Remoção de Óleo de Silicone	Teste de Esforço/Teste Ergométrico
Enucleação de Globo Ocular	Teste de Processamento Auditivo
Evisceração de Globo Ocular	Tilt-Test
Explante de Lente Intra-Ocular	Tomografia de Coerência Óptica
Capsulotomia Posterior Cirúrgica	Tomografia
Capsulotomia a Yag Laser	Topografia de Córnea Computadorizada
Ciclocricocagulação/Diatermia	Trabeculectomia
Correção Cirúrgica de Hernia de Iris	Ultrassonografia Obstétrica
Implante Secundario de Lente Intra-Ocular-Lio	Ultrassonografia Crânio ou Transfontanelar
Topoplastia do Transplante	Ultrassonografia Doppler colorido arterial
Facoemulsificação c/ Implante de Lente Intra-Ocular	Ultrassonografia Doppler colorido venoso
Ultrassom Transvaginal	Ultrassonografia Doppler Fluxo Obstétrico
Radiografia	Ultrassonografia Morfológica 1º e 2º semestre
Agulhamento de Mama Guiado por Ultrassonografia	Ultrassonografia Obstétrica com Translucência Nucal
Agulhamento por estereotaxia	Ultrassonografia Transretal de Próstata
Angioressonância	Urofluxometria
Angiotomografia	Us Obstétrica com Doppler
Biopsia estereotáxica de mama	Vecto-Eletronistagmografia
Biopsia Percutânea Orientada por ultrassonografia	Vídeo-Histeroscopia
Colangiopancreatografia Retrógrada	Videolaringoscopia
Colonoscopia	Ressonância Magnética



Além destes exames há a realização de exames de rotina como exemplo RX, hemograma, parcial de urina, entre outros conforme incluídos na necessidade de cada quadro.

4.4.4 Cirurgias Gerais Oferecidas e Realizadas

Realizadas em Hospitais de referência:

Cirurgia geral (Hérnia, vesícula)

Cirurgia Bariátrica

Vasectomia

Fimose

Cirurgia Ginecológica (Histerectomia, prolapso, mioma, cisto, laqueadura)

Cirurgia Cardíaca

Cirurgia Torácica

Cirurgia Vascular

Pequenas cirurgias de pele

Cirurgia em Ortopedia

4.5 URGÊNCIA/ EMERGÊNCIA E HOSPITALAR

Para o atendimento às urgências e emergências, Santa Tereza do Oeste conta atualmente com o seguinte ponto de atenção: Pronto Atendimento Municipal e regulação pelo SAMU.

O acesso aos serviços de Saúde de Média e Alta Complexidade ambulatorial e hospitalar (MAC) no município se dá a partir das Unidades Básicas de Saúde, Pronto Atendimento Municipal com apoio do Complexo Regulador.

4.6 ASSISTÊNCIA FARMACÊUTICA

A assistência farmacêutica trata de um conjunto de ações voltadas à promoção, proteção e recuperação da saúde, tanto individual como coletiva, tendo o medicamento como insumo essencial e visando a seu acesso e uso racional (BRASIL, 2004).

De acordo com a Portaria nº 3916 de 30 de outubro de 1998 do MS/GM, no âmbito do SUS, as atividades de assistência farmacêutica englobam atividades de seleção, programação, aquisição, armazenamento e distribuição, controle da qualidade e utilização - nesta compreendida a prescrição e a dispensação - o que deverá favorecer a permanente disponibilidade dos produtos segundo as necessidades da população, identificadas com base em critérios epidemiológicos.

Trata-se de um grupo de atividades relacionadas com o medicamento, destinadas a apoiar as



PREFEITURA MUNICIPAL SANTA TEREZA DO OESTE

SECRETARIA MUNICIPAL DE SAÚDE

Avenida Brasília, 425 - Centro – Santa Tereza do Oeste – PR. CEP: 85825-000

Email: secretariadesaudesto@gmail.com

Fone/Fax (45) 3124 – 1020 / 1021

ações de saúde demandadas por uma comunidade. Envolve o abastecimento de medicamentos em todas e em cada uma de suas etapas constitutivas, a conservação e controle de qualidade, a segurança e a eficácia terapêutica dos medicamentos, o acompanhamento e a avaliação da utilização, a obtenção e a difusão de informação sobre medicamentos e a educação permanente dos profissionais de saúde, do paciente e da comunidade para assegurar o uso racional de medicamentos (MS, 1998; MS, 2004).

Baseado na Política Nacional de Medicamentos e na Política Nacional de Assistência Farmacêutica, os objetivos da Assistência Farmacêutica no município de Santa Tereza do Oeste são:

- Selecionar medicamentos de qualidade, que atendam as principais necessidades de saúde da população, baseando-se nos indicadores de saúde do município;
- Programar a aquisição para que fique garantido o abastecimento dos medicamentos selecionados;
- Adquirir medicamentos essenciais em quantidade suficiente, de maneira adequada, em tempo hábil, asseguradas suas propriedades farmacoterapêuticas;
- Armazenar os medicamentos conforme as diretrizes do Ministério da Saúde;
- Distribuir e dispensar os medicamentos, visando o tratamento adequado do paciente, com as devidas orientações e dentro das Boas Práticas Farmacêuticas;
- Avaliar e acompanhar as atividades de AF, gerando indicadores que forneçam subsídios para os planejamentos das ações em saúde no município, no intuito de promover melhoria contínua da atenção básica em saúde.

A Assistência Farmacêutica é exercida pela Farmácia Central da Secretaria Municipal de Saúde, subordinada às suas rotinas próprias. Em relação a seu funcionamento, podemos destacar as seguintes informações:

Na Farmácia Central, são dispensados medicamentos do Componente Básico do SUS, padronizados pela Relação Municipal de Medicamentos (REMUME), que são adquiridos com recursos do próprio município e também dos governos Federal e Estadual (mediante repasse financeiro através do Consórcio Paraná Saúde), Componente Estratégico do SUS (financiados pelo governo federal, recebidos no município através da 10ª Regional de Saúde), e Componente Especializado (financiado pelos governos Federal e Estadual, recebidos no município por intermédio da 10ª Regional de Saúde), sendo os serviços de gestão para manutenção deste último programa, descentralizados e realizados todos em âmbito municipal, pela Farmácia Central.

A Farmácia Básica conta com um sistema informatizado terceirizado para o gerenciamento de estoque (MV), além do sistema Hórus (mantido pelo Ministério da Saúde). e Componente Estratégico pelo sistema GSUS.

Além da farmácia central, o município conta ainda com mais duas farmácias localizadas nas unidades de saúde (01 na unidade Lazaro Mathias da Silva e 01 na Unidade post de saúde vila operaria Jose de Jesus dos Santos)

4.6.2 Recursos Humanos Farmácia

Atualmente, o quadro pessoal da assistência farmacêutica é composto de:



PREFEITURA MUNICIPAL SANTA TEREZA DO OESTE

SECRETARIA MUNICIPAL DE SAÚDE

Avenida Brasília, 425 - Centro – Santa Tereza do Oeste – PR. CEP: 85825-000

Email: secretariadesaudesto@gmail.com

Fone/Fax (45) 3124 – 1020 / 1021

- 04 farmacêuticas (30 horas);
- 02 estagiário de farmácia (30 h); e
- 01 auxiliar administrativo (40h);

4.6.3 Programas implantados

São contemplados pela Assistência Farmacêutica do município de Santa Tereza do Oeste os seguintes programas/componentes/consórcios:

- Componente Básico da Assistência Farmacêutica;
- Componente Especializado da Assistência Farmacêutica (incluindo Programa PR Sem Dor e Programa Insulinas Especiais);
- Componente Estratégico da Assistência Farmacêutica (Tuberculose, Hanseníase, H1N1 e outras mediante demanda);
- Consórcio Paraná Saúde;
- Hiperdia;
- Suplementação de Ferro;
- Apoio ao programa saúde da mulher (através do abastecimento de materiais necessários aos serviços);
- Apoio ao programa de saúde mental (através da dispensação de medicamentos do componente básico e especializado para saúde mental);
- Programa Nacional de Controle ao Tabagismo.

4.6.4 Licitações municipais para aquisição de medicamentos, materiais médico-hospitalares, de enfermagem e odontológicos

As licitações municipais para aquisição de medicamentos e materiais médico-hospitalares são feitas na modalidade pregão, registro de preço.

Os registros de preço efetuados são vigentes para um período de 12 meses, sendo elaborados baseados em um quantitativo médio anual de cada produto, acrescido de uma quantidade extra que possibilite adquirir produtos em quantidade superior, devido à situações especiais como o aumento de demanda, emergências, surtos epidêmicos, desabastecimento de estoque e outras, prevenindo problemas que culminem no prejuízo do atendimento dos serviços de saúde à população.

4.7 SAÚDE BUCAL

Durante anos, a odontologia esteve à margem das políticas públicas de saúde. O acesso dos brasileiros à saúde bucal era extremamente difícil e limitado. A demora na procura ao atendimento aliada aos poucos serviços odontológicos oferecidos faziam com que o principal tratamento pela rede pública fosse a extração dentária, perpetuando a visão da odontologia mutiladora e do cirurgião-dentista com atuação apenas clínica.

Para mudar esse quadro, em 2003, o Ministério da Saúde lançou a Política Nacional de Saúde Bucal - Programa Brasil Sorridente. O Brasil Sorridente constitui-se em medidas que visam garantir ações de promoção, prevenção e recuperação da saúde bucal dos brasileiros, fundamental para a saúde geral e qualidade de vida da população. Este programa articula-se com outras ações interministeriais e



PREFEITURA MUNICIPAL SANTA TEREZA DO OESTE

SECRETARIA MUNICIPAL DE SAÚDE

Avenida Brasília, 425 - Centro – Santa Tereza do Oeste – PR. CEP: 85825-000

Email: secretariadesaudesto@gmail.com

Fone/Fax (45) 3124 – 1020 / 1021

interministeriais, tais como Programa Saúde na Escola, Brasil sem Miséria e Plano Nacional para pessoas com deficiência.

O principal objetivo da Política Nacional de Saúde Bucal é a reorganização da prática e a qualificação das ações e serviços oferecidos para os cidadãos de todas as idades, com ampliação do acesso ao tratamento odontológico gratuito aos brasileiros por meio do Sistema Único de Saúde - SUS.

Atualmente a Secretaria de Saúde de Santa Tereza do Oeste possui 03 (duas) equipes de saúde bucal vinculadas que desenvolvem atividades junto as estratégias saúde da família.

4.6.2 Recursos Humanos Saúde Bucal:

- 03 Cirurgião Dentista (20hrs)
- 02 Técnicos em Saúde Bucal

5 GESTÃO EM SAÚDE

No campo da gestão, a Secretaria Municipal de Saúde tem se pautado pelos princípios de excelência em gestão pública, com foco no planejamento integrado ao orçamento para a obtenção de resultados eficientes, eficazes e efetivos. Ampliando, ao mesmo tempo, os espaços de diálogo, de parceria e de corresponsabilidade, a atual administração busca potencializar suas funções e sua capacidade de conduzir os processos de trabalho e a produção qualificada de bens e serviços públicos de saúde para a população.

5.1. Por tipo de estabelecimento e gestão

Conforme dados do CNES, a Rede Física de atendimento do SUS do município é composta de 12 (doze) estabelecimentos sendo 04 de gestão dupla, 01 de gestão estadual e 07 de gestão municipal.

Período 12/2020

Rede física de estabelecimentos de saúde por tipo de estabelecimentos				
Tipo de Estabelecimento	Dupla	Estadual	Municipa l	Tota l
UNIDADE MOVEL DE NIVEL PRE-HOSPITALAR NA AREA DE URGENCIA	1	0	0	1
CENTRO DE SAUDE/UNIDADE BASICA	1	0	2	3



Rede física de estabelecimentos de saúde por tipo de estabelecimentos

Tipo de Estabelecimento	Dupla	Estadual	Municipa l	Tota l
UNIDADE DE APOIO DIAGNOSE E TERAPIA (SADT ISOLADO)	1	0	0	1
POSTO DE SAUDE	0	0	2	2
CENTRAL DE GESTAO EM SAUDE	0	0	1	1
POLO ACADEMIA DA SAUDE	0	0	2	2
CLINICA/CENTRO DE ESPECIALIDADE	1	1	0	2
Total	4	1	7	12

Observação: Os dados apresentados referem-se ao número de estabelecimentos de saúde públicos ou prestadores de serviços ao SUS

Fonte: Cadastro Nacional de Estabelecimentos de Saúde (CNES)

Data da consulta: 30/03/2021.

Gestão do Trabalho:

Dos profissionais que atuam no SUS conforme tabela o município conta com trabalhadores de saúde estatutários, celetista e contratos temporários.

Financiamento:

Nos últimos anos o município tem investido em saúde valores acima dos percentuais previstos na legislação, englobando custeio e investimentos da Secretaria Municipal de Saúde e transferências a outras instituições

ANO	2018	2019	2020	2021
VALOR	25,59%	22,58%	20,75%	26,0%



PREFEITURA MUNICIPAL SANTA TEREZA DO OESTE

SECRETARIA MUNICIPAL DE SAÚDE

Avenida Brasília, 425 - Centro – Santa Tereza do Oeste – PR. CEP: 85825-000

Email: secretariadesaudesto@gmail.com

Fone/Fax (45) 3124 – 1020 / 1021

DIRETRIZ 01 MUNICIPAL - Aperfeiçoamento e fortalecimento da gestão descentralizada e regionalizada, Gestão do Planejamento e da informação em saúde, Gestão do trabalho e da educação na saúde, e aperfeiçoamento e fortalecimento da Gestão Participativa e do Controle Social.								
DIRETRIZ ESTADUAL (01) Qualificação da Gestão em Saúde; (04) Fortalecimento da Gestão do Trabalho e Educação Permanente em Saúde; (05) Fortalecimento do Controle Social no SUS;								
DIRETRIZ NACIONAL - Aperfeiçoar a gestão do SUS visando a garantia do acesso a bens e serviços de saúde equitativos e de qualidade								
OBJETIVO 1.1. Qualificar o processo de gestão do financiamento em saúde.								
Nº	Descrição da Meta	Indicador para monitoramento e avaliação da meta	Indicador (Linha-Base)			Meta Plano(2022 -2025)	Unidade de Medida	Meta Prevista 2022
			Valor	Ano	Unidade de Medida			
1.1.1	Manter o Sistema de Gestão Orçamentaria Municipal, por meio de blocos de financiamento	Sistema de Gestão Orçamentaria e Financeiros	-	-	Percentual	100	Percentual	100
Ações	<i>A Realização de gestão orçamentaria por bloco de financiamento</i> <i>b. Criação de departamento controladoria e contabilidade na secretaria municipal de saúde</i>							
1.1.2	Disponibilizar 100% das informações orçamentarias e financeiras no portal de transparência	Sistema de Gestão Orçamentaria e Financeiros	-	-	Percentual	100	Percentual	100
Ações	<i>a. Realizar alimentação dos dados financeiros da Secretaria municipal de Saúde no portal da transparência</i> <i>b. Monitorar os dados inseridos nos sistemas de informação financeira</i>							



PREFEITURA MUNICIPAL SANTA TEREZA DO OESTE

SECRETARIA MUNICIPAL DE SAÚDE

Avenida Brasília, 425 - Centro – Santa Tereza do Oeste – PR. CEP: 85825-000

Email: secretariadesaudesto@gmail.com

Fone/Fax (45) 3124 – 1020 / 1021

OBJETIVO Nº 1.2 - Fortalecer instâncias de pactuação intergestores bipartite do SUS..								
Nº	Descrição da Meta	Indicador para monitoramento e avaliação da meta	Indicador (Linha-Base)			Meta Plano(2022-2025)	Unidade de Medida	Meta Prevista
			Valor	Ano	Unidade de Medida			2022
1.2.1	Participar das Reuniões da CIB Estadual e CIR	Número de Reuniões da CIB Estadual e das CIR	50	-	PERCENTUAL	50	Percentual	50
Ações	<i>a. Participação em reuniões de CIB Estadual e CIR.</i>							
OBJETIVO Nº 1.3 - Implantar e ampliar os serviços de tecnologia da informação e comunicação								
Nº	Descrição da Meta	Indicador para monitoramento e avaliação da meta	Indicador (Linha-Base)			Meta Plano(2022-2025)	Unidade de Medida	Meta Prevista
			Valor	Ano	Unidade de Medida			2022
1.3.1	Implantar, manter e implementar os serviços de tecnologia de informação nos processos administrativos da Secretaria Municipal de Saúde;	Alimentação dos sistemas de informação	50	-	PERCENTUAL	50	Percentual	50
Ações	<i>Capacitar equipes municipais para inserção dos dados nos sistemas de informação;</i> <i>Mapear dados e fluxos de trabalhos;</i>							



PREFEITURA MUNICIPAL SANTA TEREZA DO OESTE

SECRETARIA MUNICIPAL DE SAÚDE

Avenida Brasília, 425 - Centro – Santa Tereza do Oeste – PR. CEP: 85825-000

Email: secretariadesaudesto@gmail.com

Fone/Fax (45) 3124 – 1020 / 1021

<i>Aquisição de equipamentos para inserção de dados nos sistemas de informação;</i>								
<i>Manutenção de Software de prontuário eletrônico;</i>								
<i>Alimentação regular dos sistemas de informação;</i>								
OBJETIVO Nº 1.4 - Fortalecer as instancias de regulação de acesso aos serviços								
Nº	Descrição da Meta	Indicador para monitoramento e avaliação da meta	Indicador (Linha-Base)			Meta Plano(2022 -2025)	Unidade de Medida	Meta Prevista 2022
			Valor	Ano	Unidade de Medida			
1.4.1	Regular acesso aos leitos hospitalares contratualizados pelo município através do Sistema de Regulação de Leitos;	Número de internações reguladas por meio do Sistema de Regulação	-	-	Percentual	100	Percentual	100
Ações	<i>a. Disponibilizar acesso ao Sistema de Regulação de Leitos a todos os Pontos de Atenção em Saúde Municipal;</i> <i>b. Monitoramento e Acompanhamento dos pacientes, através dos Pontos de Atenção Primaria, no aguardo a Leitos Hospitalares.</i> <i>c. Estabelecer fluxos de Referência e Contra Referencia Municipal</i>							
1.4.2	Participar dos Complexos Reguladores Regionais e Macrorregionais	Número de internações reguladas por meio do Complexo Regulador	52	-	Número Absoluto	208	Número	52
Ações	<i>Pactuação de AIH junto ao complexo regulador</i>							



PREFEITURA MUNICIPAL SANTA TEREZA DO OESTE

SECRETARIA MUNICIPAL DE SAÚDE

Avenida Brasília, 425 - Centro – Santa Tereza do Oeste – PR. CEP: 85825-000

Email: secretariadesaudesto@gmail.com

Fone/Fax (45) 3124 – 1020 / 1021

1.4.3	Manter, Implantar e Implementar protocolos de regulação de acesso às consultas e exames especializados	Número de Protocolos de Regulação de acesso implantados no município	-	-	Número Absoluto	4	Número Absoluto	1
Ações	<i>Manter, Implantar e implementar protocolos de regulação de acesso às consultas e exames especializados</i>							
OBJETIVO Nº 1.5 - Implantar o sistema municipal de auditoria, avaliação e monitoramento								
Nº	Descrição da Meta	Indicador para monitoramento e avaliação da meta	Indicador (Linha-Base)			Meta Plano(2022 -2025)	Unidade de Medida	Meta Prevista 2022
			Valor	Ano	Unidade de Medida			
1.5.1	Implantar sistema de auditoria municipal dos Contratos	Percentual de contratos auditados	10	-	Percentual	40	Percentual	10
Ações	<i>a. Capacitar equipe técnica quanto a avaliação de processos de recebimentos de produtos e serviços;</i>							
	<i>b. Implantação de Comitê Gestor de controle de qualidade de produtos e serviços;</i>							
	<i>c. Padronizar o processo de auditoria nos prestadores contratualizados</i>							
1.5.2	Manter sistema de avaliação dos recebimentos de produtos e serviços;	Número de Recebimentos avaliados;	100	-	Percentual	100	Percentual	100
Ações	<i>a. Manutenção do Comitê de Recebimento e Avaliação de Produtos</i>							
	<i>b. Capacitação da equipe técnica para realização de auditoria dos contratos</i>							
OBJETIVO Nº 1.6 Fortalecer os vínculos do cidadão, conselheiros de saúde, lideranças de movimentos sociais, agentes comunitários de saúde, agentes de combate às endemias, educadores populares com o SUS.								



PREFEITURA MUNICIPAL SANTA TEREZA DO OESTE

SECRETARIA MUNICIPAL DE SAÚDE

Avenida Brasília, 425 - Centro – Santa Tereza do Oeste – PR. CEP: 85825-000

Email: secretariadesaudesto@gmail.com

Fone/Fax (45) 3124 – 1020 / 1021

Nº	Descrição da Meta	Indicador para monitoramento e avaliação da meta	Indicador (Linha-Base)			Meta Plano(2022-2025)	Unidade de Medida	Meta Prevista 2022
			Valor	Ano	Unidade de Medida			
1.6.1	Estimular a participação popular no conselho de saúde	Reuniões do Conselho Municipal de Saúde	12	2025	número absoluto	48	Número	12
Ações	<i>a. Realizar Reuniões mensais com o Conselho Municipal de Saúde;</i> <i>b. Divulgar as atribuições e o caráter fiscalizatório e deliberativo do Conselho Municipal de Saúde;</i>							
1.6.2	Manter atualizado o cadastro do conselho de saúde nos sistemas de informação	Proporção de conselheiros de saúde com cadastro atualizado no sistema de acompanhamento dos conselhos de saúde – SIACS	8	2021	-	8	Número	8
Ações	<i>a. Manter atualizado o Cadastro dos Conselhos Municipais de Saúde nos Sistemas de Informação;</i> <i>b. Realizar treinamento aos técnicos da Secretaria Municipal de Saúde quanto aos sistemas de informação;</i>							
1.6.2	Realizar oficinas/capacitações para 100% dos conselheiros municipais de saúde;	Número de oficinas/capacitações realizadas	0	2021	-	4	Número	1



PREFEITURA MUNICIPAL SANTA TEREZA DO OESTE

SECRETARIA MUNICIPAL DE SAÚDE

Avenida Brasília, 425 - Centro – Santa Tereza do Oeste – PR. CEP: 85825-000

Email: secretariadesaudesto@gmail.com

Fone/Fax (45) 3124 – 1020 / 1021

Ações	<i>a. Possibilitar a participação de membros do Conselho Municipal de Saúde em oficina/ capacitação. b. Possibilitar e Custear a participação de Conselheiros em Conferencia Macro Regional</i>							
1.6.3	Realizar 1 Conferência Municipal de Saúde	Número de conferências realizadas	1	2019	-	1	Número	0
Ações	<i>Organizar e realizar a Pré Conferencia/Oficina Municipal e Temática de Saúde para Conferencia Municipal de Saúde</i>							
OBJETIVO Nº 1.7 - Qualificar instrumentos de execução direta, com geração de ganhos de produtividade e eficiência para o SUS.								
Nº	Descrição da Meta	Indicador para monitoramento e avaliação da meta	Indicador (Linha-Base)			Meta Plano(2022 -2025)	Unidade de Medida	Meta Prevista 2022
			Valor	Ano	Unidade de Medida			
1.7.1	Manter o serviço de ouvidoria municipal implantado na Secretaria Municipal de Saúde	Número de atendimentos da ouvidoria municipal	1	2021	número absoluto	1	Número	1
Ações	<i>a. Manter estruturado o Serviço de Ouvidoria Municipal; b. Aprimorar os meios de comunicação para recebimento de demandas da ouvidoria;</i>							
1.7.2	Realizar capacitações para instrumentalizar os ouvidores municipais de saúde	Número de capacitações realizadas	0	2021	número absoluto	4	Número	1
Ações	<i>a. Realizar Capacitação em Ouvidoria. b. Oportunizar participação dos servidores, vinculados a ouvidoria municipal, as capacitações, reuniões, encontros, ofertadas pelos</i>							



PREFEITURA MUNICIPAL SANTA TEREZA DO OESTE

SECRETARIA MUNICIPAL DE SAÚDE

Avenida Brasília, 425 - Centro – Santa Tereza do Oeste – PR. CEP: 85825-000

Email: secretariadesaudesto@gmail.com

Fone/Fax (45) 3124 – 1020 / 1021

<i>entes federados;</i>								
OBJETIVO Nº 1.8 - Estruturar o processo de gestão visando um salto de qualidade nos aspectos de planejamento, gerenciamento, monitoramento, avaliação e efetivo cumprimento de objetivos e metas e a melhor condução da política municipal de saúde.								
Nº	Descrição da Meta	Indicador para monitoramento e avaliação da meta	Indicador (Linha-Base)			Meta Plano(2022-2025)	Unidade de Medida	Meta Prevista 2022
			Valor	Ano	Unidade de Medida			
1.8.1	Elaborar 01 Programação de Saúde (PAS), a cada ano	Número de Programação de Saúde aprovada pelo Conselho Municipal de Saúde	1	2021	número absoluto	1	Número	1
Ações	<i>a. Elaborar Programação Anual de Saúde</i>							
	<i>Encaminhar programação Anual de Saúde para o Conselho Municipal de Saúde para deliberações</i>							
1.8.2	Elaborar Relatório Quadrimestral	Número de Relatório Quadrimestral apresentado	4	2021	número absoluto	16	Número	4
Ações	<i>a. Elaborar Relatório de Prestação de Contas</i>							
	<i>Encaminhar Relatório Quadrimestral para Deliberações do Conselho Municipal de Saúde</i>							



PREFEITURA MUNICIPAL SANTA TEREZA DO OESTE

SECRETARIA MUNICIPAL DE SAÚDE

Avenida Brasília, 425 - Centro – Santa Tereza do Oeste – PR. CEP: 85825-000

Email: secretariadesaudesto@gmail.com

Fone/Fax (45) 3124 – 1020 / 1021

1.8.3	Elaborar Relatório de Gestão (RAG) a cada ano	Número de Relatório de Gestão apresentado ao Conselho Municipal de Saúde	4	2021	número absoluto	4	Número	1
Ações	<i>a. Elaborar Relatório de Prestação de Contas</i>							
	<i>Encaminhar Relatório Quadrimestral para Deliberações do Conselho Municipal de Saúde</i>							
1.8.4	Enviar 06 remessas dos dados financeiros por ano ao SIOPS	Número de Remessas de dados financeiros ao SIOPS	6	2021	número absoluto	24	Número	6
Ações	<i>Enviar remessas dos dados financeiros ao SIOPS</i>							
1.8.5	Avaliar satisfação dos serviços de saúde	Apresentação de dados de pesquisa de satisfação	0	2021	número absoluto	2	Número	1
Ações	<i>a. Elaboração de pesquisa de satisfação dos usuários quanto aos serviços de saúde</i>							
	<i>b. Apresentação dos dados ao Conselho Municipal de Saúde;</i>							
1.8.6	Manter a fiscalização de 100% dos instrumentos de Gestão do SUS	Percentual de cumprimento de cada Instrumento de Gestão	1	2021	-	4	Número	1
Ações	<i>a. Fiscalizar e avaliar execução: I. Plano Plurianual de Governo (PPA); II. Lei de Diretrizes Orçamentárias (LDO); III. Lei Orçamentária Anual (LOA); IV. Programação Anual de Saúde (PAS); V. Relatórios Quadrimestrais; VI. Relatório Anual de Gestão</i>							



PREFEITURA MUNICIPAL SANTA TEREZA DO OESTE

SECRETARIA MUNICIPAL DE SAÚDE

Avenida Brasília, 425 - Centro – Santa Tereza do Oeste – PR. CEP: 85825-000

Email: secretariadesaudesto@gmail.com

Fone/Fax (45) 3124 – 1020 / 1021

	(RAG).							
1.8.7	Realizar e Manter Processo de Territorialização	Processo de territorialização o realizado	-	-	-	100	Percentual	100
Ações	<i>a. manter atualizado análises de risco no processo de territorialização</i>							
	<i>b. Manter atualizado cadastro de residentes na área de abrangência</i>							
	<i>c. Manter atualizado estratificação de risco</i>							
OBJETIVO Nº 1.9 - Implementar ações de educação continuada e educação permanente em saúde								
Nº	Descrição da Meta	Indicador para monitoramento e avaliação da meta	Indicador (Linha-Base)			Meta Plano(2022-2025)	Unidade de Medida	Meta Prevista 2022
			Valor	Ano	Unidade de Medida			
1.9.1	Elaborar Plano Municipal de Educação Permanente em Saúde	Número Plano Municipal de Educação Permanente em Saúde;	0	2021	Número absoluto	4	Número absoluto	1
Ações	<i>a. Realizar cronograma de Formação continuada</i>							
	<i>b. Realizar capacitações aos trabalhadores da secretaria municipal de Saúde;</i>							
1.9.2	Certificações de qualificação para profissionais, trabalhadores, gestores e acadêmicos ligados ao SUS	Número de certificações emitidas						
Ações	<i>a. Possibilitar a realização de formação continuada aos trabalhadores da secretaria municipal de saúde</i>							



PREFEITURA MUNICIPAL SANTA TEREZA DO OESTE

SECRETARIA MUNICIPAL DE SAÚDE

Avenida Brasília, 425 - Centro – Santa Tereza do Oeste – PR. CEP: 85825-000

Email: secretariadesaudesto@gmail.com

Fone/Fax (45) 3124 – 1020 / 1021

<i>Manutenção de cadastro da Secretaria Municipal de Saúde junto as instituições de ensino e conveniados para realização de estágio.</i>								
1.9.3	Participar de projetos de formação continuada ofertados pelo Número de profissionais de saúde participando das Formações continuadas entes federados	Número de profissionais de saúde participando das Formações continuadas						
Ações	<i>Participação dos profissionais da Secretaria Municipal de Saúde nos Cursos de Formação Continuada</i>							
OBJETIVO Nº 1.10 - Investir em qualificação e fixação de profissionais para o SUS. Desprecarizar o trabalho em saúde nos serviços do SUS da esfera pública na Região de Saúde.								
Nº	Descrição da Meta	Indicador para monitoramento e avaliação da meta	Indicador (Linha-Base)			Meta Plano(2022 -2025)	Unidade de Medida	Meta Prevista
			Valor	Ano	Unidade de Medida			2022
1.10.1	Proporcionar aos trabalhadores que atendem ao SUS, na esfera pública vínculos protegidos	Realização de Concurso Público	0	2021	Número absoluto	2	Número absoluto	1
Ação	<i>a. Realização de concurso público;</i>							
1.10.2	Realizar, no mínimo, uma mesa (01) anual de negociação salarial com os servidores	Ata de Reunião para negociação salarial dos servidores	0	2021	Número absoluto	2	Número absoluto	1



PREFEITURA MUNICIPAL SANTA TEREZA DO OESTE

SECRETARIA MUNICIPAL DE SAÚDE

Avenida Brasília, 425 - Centro – Santa Tereza do Oeste – PR. CEP: 85825-000

Email: secretariadesaudesto@gmail.com

Fone/Fax (45) 3124 – 1020 / 1021

Ações	<i>Realização de reunião para negociação salarial dos servidores</i>							
	DIRETRIZ 02 MUNICIPAL – PROMOÇÃO E PROTEÇÃO A SAÚDE							
	DIRETRIZ 02 ESTADUAL – FORTALECIMENTO DA REDE DE ATENÇÃO À SAÚDE DO PARANÁ.							
	DIRETRIZ NACIONAL Promover a ampliação e a resolutividade das ações e serviços da atenção primária de forma integrada e planejada.							
	OBJETIVO 2.1 Fortalecer as ações de promoção da saúde com foco nos temas prioritários da política nacional de promoção da saúde (PNPS).							
Nº	Descrição da Meta	Indicador para monitoramento e avaliação da meta	Indicador (Linha-Base)			Meta Plano(2022-2025)	Unidade de Medida	Meta Prevista 2022
			Valor	Ano	Unidade de Medida			
2.1.1	Implantar uma linha de cuidado especifica para controle, tratamento prevenção da obesidade	Linha de cuidado para controle, tratamento e prevenção da obesidade no estado implantada	0	2021	Número absoluto	1	Número absoluto	1
Ações	<i>a. articular com os setores envolvidos para a construção da linha de cuidado para controle, tratamento e prevenção da obesidade no município</i> <i>b. Realização de atividades coletivas e individuais nos diversos instrumentos disponíveis, com articulação dos serviços (CRAS/CREAS/EDUCAÇÃO/ESPORTES)</i>							



PREFEITURA MUNICIPAL SANTA TEREZA DO OESTE

SECRETARIA MUNICIPAL DE SAÚDE

Avenida Brasília, 425 - Centro – Santa Tereza do Oeste – PR. CEP: 85825-000

Email: secretariadesaudesto@gmail.com

Fone/Fax (45) 3124 – 1020 / 1021

2.1.2	Manter ações do Programa de Tabagismo	número de Grupos finalizados	-	-	-	24	número absoluto	6
Ações	<i>a. Qualificar os profissionais da APS para o acompanhamento dos grupos de tabagismo</i>							
	<i>b. Dispensação de insumos e medicações para combate ao tabagismo</i>							
	<i>c. Realizar atividades de promoção da não iniciação do uso de tabaco e outras drogas em adolescentes e jovens em articulação com a Secretaria de Educação.</i>							
	<i>d. Manter a normatização da prescrição da farmacoterapia de antitabagismo conforme preconizado pelo INCA/MS.</i>							
2.1.3	Aumentar em 10% o registro no Sistema Nacional de Vigilância Alimentar e Nutricional (Sisvan) do estado nutricional de crianças, adolescentes, gestantes, adultos e idosos	Percentual de cobertura de acompanhamento do estado nutricional no Sisvan	-	-	-	40	Percentual	10
Ações	<i>a. Qualificar os profissionais da APS para o acompanhamento do estado nutricional de crianças, adolescentes, gestantes, adultos e idosos.</i>							
	<i>b. Estimular o cadastro de indivíduos no Sisvan e o respectivo registro de dados de acompanhamento do estado nutricional</i>							
OBJETIVO 2.2 Fortalecer a atenção primária à saúde como coordenadora do cuidado e ordenadora da rede de atenção à saúde								
Nº	Descrição da Meta	Indicador para monitoramento e avaliação da meta	Indicador (Linha-Base)			Meta Plano(2022 -2025)	Unidade de Medida	Meta Prevista
			Valor	Ano	Unidade de Medida			2022



PREFEITURA MUNICIPAL SANTA TEREZA DO OESTE

SECRETARIA MUNICIPAL DE SAÚDE

Avenida Brasília, 425 - Centro – Santa Tereza do Oeste – PR. CEP: 85825-000

Email: secretariadesaudesto@gmail.com

Fone/Fax (45) 3124 – 1020 / 1021

2.2.1	Manutenção de 100% de atendimento à população através de equipes de Atenção Primária	Cobertura populacional estimada pelas equipes de Atenção Básica	-	-	-	100	Proporção	100
Ações	<i>a. Pleitear recursos financeiros para custeio, investimento e educação permanente das ações de serviços da Atenção Primária à Saúde com foco em desempenho e qualidade.</i> <i>b. Construção de unidades de atenção em saúde</i> <i>c. Realização de revisão da Territorialização das Unidades de Atenção à Saúde do Município;</i> <i>d. Manter Unidades de Saúde da Família em funcionamento com horário estendido</i> <i>e. Manter Programa Mais Médicos pelo Brasil</i>							
2.2.2	Manter abaixo de 25% as internações por causas sensíveis na Atenção Primária em Saúde;	Proporção de internamentos por causas sensíveis à Atenção Primária	0,25	2020	-	0,25	Percentual	25
Ações	<i>a. Consolidar a Linha de Cuidado da Hipertensão Arterial e Diabetes Mellitus.</i> <i>b. Realizar Sensibilização aos Trabalhadores de Saúde quanto a DANTS</i>							
2.2.3	Reorganizar perfil assistencial da Unidade de Pronto Atendimento Municipal (PA) com equipes multidisciplinares sob coordenação da APS;	PA com perfil assistencial organizado	0	2021	número absoluto	1	número	1
Ações	<i>a. Capacitar equipes multiprofissionais.</i> <i>b. Pleitear Recursos para apoiar a adequação da estrutura física e do equipamentos do PA.</i>							



PREFEITURA MUNICIPAL SANTA TEREZA DO OESTE

SECRETARIA MUNICIPAL DE SAÚDE

Avenida Brasília, 425 - Centro – Santa Tereza do Oeste – PR. CEP: 85825-000

Email: secretariadesaudesto@gmail.com

Fone/Fax (45) 3124 – 1020 / 1021

2.2.4	Manutenção da participação junto ao Consorcio Intermunicipal de Saúde (CISOP)	Manutenção da participação junto ao CISOP	1	2021	número absoluto	4	número absoluto	1
Ações	<i>a. Realização de Consultas especializadas</i>							
	<i>b. Realização de Exames especializados</i>							
2.2.5	Manutenção da participação junto ao Consorcio Intermunicipal Samu Oeste (CONSAMU)	Manutenção da participação junto ao CONSAMU	1	2021	número absoluto	4	número absoluto	1
	<i>a. Atendimentos de Urgência e Emergência Realizadas pelo SAMU</i>							
OBJETIVO 2.3. Fortalecer a linha de cuidado em saúde bucal.								
Nº	Descrição da Meta	Indicador para monitoramento e avaliação da meta	Indicador (Linha-Base)			Meta Plano(2022-2025)	Unidade de Medida	Meta Prevista 2022
			Valor	Ano	Unidade de Medida			
2.3.1	Ampliar em 100% a cobertura de Saúde Bucal	Percentual de Cobertura de Saúde Bucal na Atenção Básica (e-gestor/DAB)	50	2021	Porcentagem	100	Porcentagem em	75
ações	<i>a. Aumentar o número de equipes de saúde bucal.</i>							
	<i>b. Instalação de consultório odontológico em todas as unidades de saúde do município.</i>							
	<i>c. Pleitear recursos financeiros para construção/reforma/ampliação de consultórios odontológicos e aquisição de materiais e equipamentos</i>							



PREFEITURA MUNICIPAL SANTA TEREZA DO OESTE

SECRETARIA MUNICIPAL DE SAÚDE

Avenida Brasília, 425 - Centro – Santa Tereza do Oeste – PR. CEP: 85825-000

Email: secretariadesaudesto@gmail.com

Fone/Fax (45) 3124 – 1020 / 1021

2.3.2	Manter realização de escovação supervisionada e aplicação de flúor nos CMEIS e Escolas Municipais	Percentual de Crianças com registro de escovação supervisionada realizada	-	2021	porcentagem	100	percentual	50
ações	<i>Realizar atividade de escovação supervisionada e aplicação de flúor nos alunos matriculados nos CMEIS e Escolas Municipais;</i>							
2.3.3	Ampliar o número de gestantes com pré natal na atenção primaria com atendimento odontológico individual com Equipe de Saúde Bucal	Número de Gestantes com atendimento odontológico dividido pelo número de gestantes com pré natal na atenção primaria com atendimento odontológico realizado	-	-	razão	1	razão	0,7
ações	<i>a. Implantar protocolo municipal de atendimento Odontológico a Gestante;</i>							
	<i>b. Realizar atendimento Odontológico as Gestantes;</i>							



PREFEITURA MUNICIPAL SANTA TEREZA DO OESTE

SECRETARIA MUNICIPAL DE SAÚDE

Avenida Brasília, 425 - Centro – Santa Tereza do Oeste – PR. CEP: 85825-000

Email: secretariadesaudesto@gmail.com

Fone/Fax (45) 3124 – 1020 / 1021

2.3.4	Ampliar o número de crianças menores de 01 ano com atendimento odontológico	Número de Crianças menores de 01 ano com atendimento Odontológico registrado / nascidos vivos no ano	-	-	razão	1	razão	0,7
ações	a. Implantar protocolo de Primeiro atendimento odontológico da Criança menor de 1 ano; <i>Realizar atendimento Odontológico em Crianças Menores de 1 ano;</i>							
2.3.5	Ampliar o número de idosos com atendimento odontológico	Número de idosos com atendimento Odontológico registrado dividido pelo número de idosos cadastrados na atenção primaria	-	-	razão	1	razão	0,7
ações	a. <i>Implantar protocolo de atendimento odontológico ao idoso.</i> <i>Realizar atendimento Odontológico em idosos</i>							
OBJETIVO 2.4. Ampliar o acesso das mulheres às ações de prevenção e diagnóstico precoce do câncer de mama e colo de útero.								
Nº	Descrição da Meta	Indicador para monitorament	Indicador (Linha-Base)			Meta Plano(2022 -2025)	Unidade de Medida	Meta Prevista 2022



PREFEITURA MUNICIPAL SANTA TEREZA DO OESTE

SECRETARIA MUNICIPAL DE SAÚDE

Avenida Brasília, 425 - Centro – Santa Tereza do Oeste – PR. CEP: 85825-000

Email: secretariadesaudesto@gmail.com

Fone/Fax (45) 3124 – 1020 / 1021

		o e avaliação da meta	Valor	Ano	Unidade de Medida			
2.4.1	Manter a razão de exames citopatológicos do colo do útero acima de 0,65 ao ano na população-alvo	Razão entre exames citopatológicos do colo do útero na faixa etária de 25 a 64 anos e a população feminina na mesma faixa etária	0,7	2020	razão	0,66	razão	0,66
ações	<i>a. Monitorar a intensificação da coleta de citologia do colo do útero na população feminina, prioritariamente na faixa etária de 25 a 64 anos.</i>							
	<i>b. Realizar capacitações com temática coleta de exames citopatológicos</i>							
	<i>c. Realizar campanhas de conscientização sobre câncer de colo de útero</i>							
	<i>d. Realizar busca ativa de mulheres na faixa etária de 25 a 64 anos para coleta de exames;</i>							
2.4.2	Manter a razão de exames de mamografias realizadas na população-alvo acima de 0,30 ao ano	Razão entre mamografias realizadas nas mulheres de 50 a 69 anos e a população feminina nessa faixa etária	0,4	2020	razão	0,3	razão	0,3
ações	<i>a. Monitoramento e intensificação da realização de mamografias na população prioritariamente na faixa etária de 50 a 69 anos.</i>							
	<i>b. Rastreamento de mulheres para as ações de controle do câncer do colo de mama na APS;</i>							
	<i>c. Realizar campanhas de conscientização sobre câncer mama</i>							



PREFEITURA MUNICIPAL SANTA TEREZA DO OESTE

SECRETARIA MUNICIPAL DE SAÚDE

Avenida Brasília, 425 - Centro – Santa Tereza do Oeste – PR. CEP: 85825-000

Email: secretariadesaudesto@gmail.com

Fone/Fax (45) 3124 – 1020 / 1021

<i>d. Realizar busca ativa de mulheres na faixa etária de 50 a 69 anos para coleta de exames;</i>								
OBJETIVO 2.5: Qualificar e ampliar a linha de cuidado à saúde da mulher e atenção materno-infantil.								
Nº	Descrição da Meta	Indicador para monitoramento e avaliação da meta	Indicador (Linha-Base)			Meta Plano(2022-2025)	Unidade de Medida	Meta Prevista 2022
			Valor	Ano	Unidade de Medida			
2.5.1	Aumentar o percentual de parto normal (PES - PR - Diretriz 1).	Proporção de parto normal no Sistema Único de Saúde e na Saúde Suplementar	-	-	-	55	Percentual	55
ações	<i>a. Realização de orientações as mães quanto aos tipos de parto, durante a realização de consulta de pré natal.</i>							
2.5.2	Aumentar a proporção de nascidos vivos de mães com no mínimo 7 consultas de pré-natal (PES-PR-Diretriz 1)	Proporção de nascidos vivos de mães com 7 ou mais consultas de pré-natal.	-	-	-	100	Proporção	100
ações	<i>a. Realização de busca ativa as gestantes para inicio do pre natal no primeiro trimestre.</i>							
2.5.3	Ampliar a testagem de sífilis em gestantes	NÚMERO DE TESTES DE SÍFILIS POR GESTANTE	-	-	Percentual	100	Percentual	-
ações	<i>a. Realização de 01 teste rápido de sífilis em gestante em cada trimestre de gestação</i>							



PREFEITURA MUNICIPAL SANTA TEREZA DO OESTE

SECRETARIA MUNICIPAL DE SAÚDE

Avenida Brasília, 425 - Centro – Santa Tereza do Oeste – PR. CEP: 85825-000

Email: secretariadesaudesto@gmail.com

Fone/Fax (45) 3124 – 1020 / 1021

2.5.4	Fortalecer as ações de planejamento familiar	FORTALECE R AS AÇÕES DE PLANEJAMENTO FAMILIAR EM PARCERIA COM A ASSISTÊNCIA SOCIAL (Nº DE AÇÕES A SEREM DESENVOLVIDAS)	-	-	-	2	Número	-
ações	<i>a. Qualificação das equipes de Atenção Primária</i> <i>b. Articulação com rede de assistência</i> <i>c. Seminários e Palestras com a temática planejamento familiar</i>							
2.5.5	Manter o número de gestações em adolescentes abaixo de 15 %	Percentual de nascidos vivos de mães com menos de 20 anos				15%		15%
AÇÃO	<i>a. Capacitar equipes da APS para atenção integral a saúde de adolescentes (acesso, acolhimento, orientações, planejamento reprodutivo, pré-natal, parto e puerpério).</i> <i>Manter atividades de orientações a adolescentes junto as escolas municipais e estaduais;</i>							
OBJETIVO 2.6: Qualificar o acompanhamento de famílias em condição de vulnerabilidade.								
Nº	Descrição da Meta	Indicador	Indicador (Linha-Base)			Meta	Unidade	Meta



PREFEITURA MUNICIPAL SANTA TEREZA DO OESTE

SECRETARIA MUNICIPAL DE SAÚDE

Avenida Brasília, 425 - Centro – Santa Tereza do Oeste – PR. CEP: 85825-000

Email: secretariadesaudesto@gmail.com

Fone/Fax (45) 3124 – 1020 / 1021

		para monitoramento e avaliação da meta				Plano(2022-2025)	de Medida	Prevista 2022
			Valor	Ano	Unidade de Medida			
2.6.1	Acompanhar, na Atenção Primária, 80% dos beneficiários do Programa Bolsa Família (PBF) com perfil saúde nas condicionalidades de saúde	Número de famílias Beneficiarias do Programa Bolsa Família				80%	Porcentagem	80
ações	<i>a. Capacitar equipes da APS para atenção integral a saúde dos beneficiários do Programa Bolsa Família;</i> <i>b. Realizar acompanhamento das condicionalidades do programa bolsa família;</i>							
OBJETIVO 2.7: Implementar a linha de cuidado em saúde mental na rede de atenção à saúde.								
Nº	Descrição da Meta	Indicador para monitoramento e avaliação da meta	Indicador (Linha-Base)			Meta Plano(2022-2025)	Unidade de Medida	Meta Prevista 2022
			Valor	Ano	Unidade de Medida			
2.7.1	Implementar a linha de cuidado em saúde mental nas equipes de APS	Número de Unidades de APS com a linha de cuidado em saúde mental implementada	0	2021	Número Absoluto	4	número	1
ações	<i>Qualificar as equipes de atenção primária em saúde para o cuidado em saúde mental.</i>							



PREFEITURA MUNICIPAL SANTA TEREZA DO OESTE

SECRETARIA MUNICIPAL DE SAÚDE

Avenida Brasília, 425 - Centro – Santa Tereza do Oeste – PR. CEP: 85825-000

Email: secretariadesaudesto@gmail.com

Fone/Fax (45) 3124 – 1020 / 1021

<i>Pleitear ampliação de incentivos financeiros estaduais para implantação e custeio de serviços</i>								
<i>Realizar e manter Fluxo nas redes de cuidados em saúde mental com os diversos setores e serviços.</i>								
2.7.2	Ampliar o acesso à Atenção Psicossocial da população em geral, de forma articulada com os demais pontos de atenção em saúde e outros pontos intersetoriais.	Ações de matriciamento sistemático realizadas por CAPS com equipes de Atenção Básica	-	-	-	100	Percentual	-
Ações	<i>a. Implantação de protocolos assistenciais</i>							
	<i>b. Implantação de fluxos de atendimento</i>							
	<i>Capacitar as equipes técnicas</i>							
2.7.3	Manter pactuação de AIH para leitos de internamento em saúde mental.	Número de AIH para internação em saúde mental.	4	2021	número Absoluto	16	número	4
ações	<i>Qualificar as equipes de atenção primária em saúde para o cuidado em saúde mental.</i>							
	<i>Capacitação das equipes de atenção primária em saúde nos sistemas de regulação</i>							
2.7.4	Manter dentro do Consorcio (CISOP) o serviço SIM Paraná	Número de pacientes encaminhados	-	-	número Absoluto	8	número	2
ações	<i>Qualificar as equipes de atenção primária em saúde para o cuidado em saúde mental.</i>							
	<i>Estabelecer fluxo de encaminhamento ao programa SIM PARANA</i>							
OBJETIVO 2.8: Implementar a linha de cuidado à saúde física.								
Nº	Descrição da Meta	Indicador	Indicador (Linha-Base)			Meta	Unidade	Meta



PREFEITURA MUNICIPAL SANTA TEREZA DO OESTE

SECRETARIA MUNICIPAL DE SAÚDE

Avenida Brasília, 425 - Centro – Santa Tereza do Oeste – PR. CEP: 85825-000

Email: secretariadesaudesto@gmail.com

Fone/Fax (45) 3124 – 1020 / 1021

		para monitoramento e avaliação da meta				Plano(2022-2025)	de Medida	Prevista 2022
			Valor	Ano	Unidade de Medida			
2.8.1	Ampliar e implementar serviço de fisioterapia e atividade física municipal	Número de atividades de realizadas	-	-	número Absoluto	48	número	12
ações	<i>Qualificar as equipes de atenção primária em saúde para atendimento em fisioterapia;</i>							
	<i>Realizar atividades coletivas e/ou individuais de reabilitação física</i>							
	<i>Implantar serviços de hidroterapia;</i>							
	<i>Manter grupos de atividade coletiva conforme a demanda (zumba, pilates, caminhada, exercícios de condicionamento físico, etc.)</i>							
OBJETIVO 2.9: Implementar a linha de cuidado do idoso.								
Nº	Descrição da Meta	Indicador para monitoramento e avaliação da meta	Indicador (Linha-Base)			Meta Plano(2022-2025)	Unidade de Medida	Meta Prevista 2022
			Valor	Ano	Unidade de Medida			
2.9.1	Ampliar a estratificação de risco para idoso	Percentual de idosos com estratificação do risco de fragilidade;	-	-	número Absoluto	48	número	12
Ações	<i>Capacitar as equipes técnicas para estratificação de risco.</i>							
	<i>Registrar estratificação de risco em planilhas.</i>							



PREFEITURA MUNICIPAL SANTA TEREZA DO OESTE

SECRETARIA MUNICIPAL DE SAÚDE

Avenida Brasília, 425 - Centro – Santa Tereza do Oeste – PR. CEP: 85825-000

Email: secretariadesaudesto@gmail.com

Fone/Fax (45) 3124 – 1020 / 1021

2.9.2	Reduzir a taxa de mortalidade prematura	Mortalidade prematura (de 30 a 69 anos) pelo conjunto das 4 principais DCNT (doenças do aparelho circulatório, câncer, diabetes e doenças respiratórias crônicas)	-	-	-	15	Número	15
Ações	<i>Capacitar as equipes da atenção e em saúde e rede de serviços para atendimento a pessoa pelo conjunto das 4 principais DCNT (doenças do aparelho circulatório, câncer, diabetes e doenças respiratórias crônicas)</i>							
OBJETIVO Nº 2.10 - Promover a garantia de acessibilidade e a implementação e criação de Política municipal de Saúde, que contribua para a melhoria da qualidade de vida das pessoas com diferentes tipos de deficiência.								
Nº	Descrição da Meta	Indicador para monitoramento e avaliação da meta	Indicador (Linha-Base)			Meta Plano(2022 -2025)	Unidade de Medida	Meta Prevista
			Valor	Ano	Unidade de Medida			2022



PREFEITURA MUNICIPAL SANTA TEREZA DO OESTE

SECRETARIA MUNICIPAL DE SAÚDE

Avenida Brasília, 425 - Centro – Santa Tereza do Oeste – PR. CEP: 85825-000

Email: secretariadesaudesto@gmail.com

Fone/Fax (45) 3124 – 1020 / 1021

2.10.1	Promover a garantia de acessibilidade e a implementação e criação de Política municipal de Saúde, que contribua para a melhoria da qualidade de vida das pessoas com diferentes tipos de deficiência.	NÚMERO DE UNIDADES DE SAÚDE ADEQUADAS AO ATENDIMENTO INTEGRAL AO PORTADOR DE DEFICIÊNCIA	-	-	-	16	Número	-
Ações	<i>Capacitar as equipes da atenção e em saúde e rede de serviços para atendimento a pessoa com diferentes tipos de deficiência.</i>							
OBJETIVO Nº 2.11 - Consolidação da Gestão da Atenção Básica								
Nº	Descrição da Meta	Indicador para monitoramento e avaliação da meta	Indicador (Linha-Base)			Meta Plano(2022-2025)	Unidade de Medida	Meta Prevista
			Valor	Ano	Unidade de Medida			2022



PREFEITURA MUNICIPAL SANTA TEREZA DO OESTE

SECRETARIA MUNICIPAL DE SAÚDE

Avenida Brasília, 425 - Centro – Santa Tereza do Oeste – PR. CEP: 85825-000

Email: secretariadesaudesto@gmail.com

Fone/Fax (45) 3124 – 1020 / 1021

2.11.1	Organizar os serviços próprios de maneira que se tenha atendimento humanizado, de qualidade, equidade, garantindo um melhor acesso à população	REALIZAR A AQUISIÇÃO DE EQUIPAMENTOS, MÓVEIS, BENS DURÁVEIS E NÃO DURÁVEIS, BEM COMO A CONTRATAÇÃO DE PROFISSIONAIS PARA O MELHOR ATENDIMENTO DA POPULAÇÃO	-	-	-	100	Percentual	-
Ações	<i>Capacitar as equipes da atenção e em saúde e rede de serviços para atendimento humanizado Aquisição de equipamentos Contratação emergencial de profissionais de saúde Realização de concurso Publico</i>							
2.11.2	REESTRUTURAÇÃO DOS SERVIÇOS DE SAÚDE	REESTRUTURAÇÃO DA ESTRUTURA FISICA DO PRONTO ATENDIMENTO	-	-	-	100	Percentual	-



PREFEITURA MUNICIPAL SANTA TEREZA DO OESTE

SECRETARIA MUNICIPAL DE SAÚDE

Avenida Brasília, 425 - Centro – Santa Tereza do Oeste – PR. CEP: 85825-000

Email: secretariadesaudesto@gmail.com

Fone/Fax (45) 3124 – 1020 / 1021

Ações	<p><i>Adequação de Estrutura Física do Pronto atendimento</i> <i>Adequação de Estrutura Física da Central de Material</i> <i>Instalação de Ar condicionado em todos os quartos de pacientes</i> <i>Aquisição de Equipamentos e insumos para o pronto atendimento</i></p>							
OBJETIVO Nº 2.12 - Manutenção do NASF								
Nº	Descrição da Meta	Indicador para monitoramento e avaliação da meta	Indicador (Linha-Base)			Meta Plano(2022-2025)	Unidade de Medida	Meta Prevista
			Valor	Ano	Unidade de Medida			2022
2.12.1	Manutenção do NASF	REGISTRO DE ATIVIDADES DA EQUIPE NASF	-	-	-	6	Número	-
Ações	<p><i>Capacitar as equipes do NASF</i> <i>Adequação de Estrutura física para atendimentos especializados</i> <i>Capacitação para inserção de atendimentos no prontuário dos pacientes</i> <i>Participação dos Técnicos do NASF nas atividades do Programa Saúde na Escola</i> <i>Participação dos técnicos do NASF nos grupos de gestantes das Unidades de Saúde</i> <i>Ciclo de conversas entre técnicos NASF e técnicos da Atenção Primária em saúde e vigilância em saúde</i></p>							
OBJETIVO Nº 2.13 - Responsabilidade Sanitária e controle social								
Nº	Descrição da Meta	Indicador para monitoramento	Indicador (Linha-Base)			Meta Plano(2022-2025)	Unidade de Medida	Meta Prevista
								2022



PREFEITURA MUNICIPAL SANTA TEREZA DO OESTE

SECRETARIA MUNICIPAL DE SAÚDE

Avenida Brasília, 425 - Centro – Santa Tereza do Oeste – PR. CEP: 85825-000

Email: secretariadesaudesto@gmail.com

Fone/Fax (45) 3124 – 1020 / 1021

		o e avaliação da meta	Valor	Ano	Unidade de Medida			
2.13.1	IMPLEMENTAR AÇÕES DE RESPONSABILIDADE SANITÁRIA E CONTROLE SOCIAL	NÚMERO DE ATIVIDADES COM A TEMÁTICA PREVENÇÃO	-	-	-	4	Número	-
Ações	<p><i>Realizar rodas de conversas com os diversos entes da sociedade buscando identificar gargalos de atendimentos e demandas suprimidas</i></p> <p><i>Realizar reuniões do Conselho Municipal de Saúde mensalmente</i></p> <p><i>Realizar Prestação de contas da Secretaria Municipal de Saúde mais próximo a população, nas unidades de saúde.</i></p>							
OBJETIVO Nº 2.14 - Garantir o empoderamento, autonomia das equipes e dos usuários através de Trabalhos em equipe.								
Nº	Descrição da Meta	Indicador para monitoramento e avaliação da meta	Indicador (Linha-Base)			Meta Plano(2022-2025)	Unidade de Medida	Meta Prevista 2022
			Valor	Ano	Unidade de Medida			
2.14.1	Garantir o empoderamento, autonomia das equipes e dos usuários através de Trabalhos em equipe.	NÚMERO DE AÇÕES PROGRAMA DAS COM AS ESF	-	-	-	3	Número	-
Ações	<i>Realização de reuniões de equipe das estratégias saúde da família</i>							



PREFEITURA MUNICIPAL SANTA TEREZA DO OESTE

SECRETARIA MUNICIPAL DE SAÚDE

Avenida Brasília, 425 - Centro – Santa Tereza do Oeste – PR. CEP: 85825-000

Email: secretariadesaudesto@gmail.com

Fone/Fax (45) 3124 – 1020 / 1021

OBJETIVO Nº 12.15 - Conhecer estatisticamente os micros regiões; levantar as características e necessidades de cada área, para a implantação de projetos de Prevenção e Promoção de saúde conforme a necessidade.

Nº	Descrição da Meta	Indicador para monitoramento e avaliação da meta	Indicador (Linha-Base)			Meta Plano(2022 -2025)	Unidade de Medida	Meta Prevista
			Valor	Ano	Unidade de Medida			2022
2.15.1	Realizar processo de Territorialização	AÇÕES PARA DIAGNÓSTICO DE SITUAÇÃO	-	-	-	2	Número	-
<i>Ações</i>	<i>Realização de revisão de território Realizar diagnostico situacional Realizar dimensionamento de pessoal das equipes de atenção primaria em saúde Realizar estratificação de risco populacional Manutenção de mapa inteligente atualizados em cada unidade de atenção primaria em saúde</i>							

OBJETIVO Nº 2.16 - Promover a saúde com o fortalecimento da Atenção Primária no Município, integrada às Redes de Atenção visando a garantia da integralidade das ações para os segmentos populacionais com equidade, buscando a melhoria dos indicadores de saúde

Nº	Descrição da Meta	Indicador para monitoramento e avaliação da meta	Indicador (Linha-Base)			Meta Plano(2022 -2025)	Unidade de Medida	Meta Prevista
			Valor	Ano	Unidade de Medida			2022



PREFEITURA MUNICIPAL SANTA TEREZA DO OESTE

SECRETARIA MUNICIPAL DE SAÚDE

Avenida Brasília, 425 - Centro – Santa Tereza do Oeste – PR. CEP: 85825-000

Email: secretariadesaudesto@gmail.com

Fone/Fax (45) 3124 – 1020 / 1021

2.16.1	Desenvolver ações em 100 % das escolas municipais	Desenvolvimento de atividades nas escolas do Programa Saúde na Escola	-	-	-	100	Percentual	100
Ações	<p><i>Realizar ações de saúde na escola em todas as escolas da rede municipal de ensino com as seguintes temáticas:</i></p> <ol style="list-style-type: none"> <i>a. Dengue,</i> <i>b. Covid,</i> <i>c. Vacinação,</i> <i>d. Verificação de Dados Antropométricos</i> <p><i>Realizar ações de saúde na escola estaduais do município com as seguintes temáticas: em todas as escolas do município com as seguintes temáticas</i></p> <ol style="list-style-type: none"> <i>a. Dengue,</i> <i>b. Covid,</i> <i>c. Vacinação,</i> <i>d. Verificação de Dados Antropométricos</i> <i>e. IST's</i> <i>f. Gravidez na adolescência e métodos contraceptivos</i> 							
2.16.2	Elaboração de Protocolos de Atendimento à população nos diversos ciclos de vida;	Elaboração de Protocolos de Atendimento Municipal	-	-	-	8	Número	2
Ações	<p><i>Elaborar protocolos com fluxos de atendimento a saúde da mulher</i></p> <p><i>Elaborar protocolos com fluxos de atendimento a saúde da criança</i></p> <p><i>Elaborar protocolos com fluxos de atendimento a saúde do homem</i></p> <p><i>Elaborar protocolos com fluxos de atendimento a saúde da pessoa idosa</i></p> <p><i>Elaborar protocolos com fluxos de atendimento a pessoas em situação de violência</i></p> <p><i>Elaborar protocolos com fluxos de atendimento a DANT's</i></p>							



PREFEITURA MUNICIPAL SANTA TEREZA DO OESTE

SECRETARIA MUNICIPAL DE SAÚDE

Avenida Brasília, 425 - Centro – Santa Tereza do Oeste – PR. CEP: 85825-000

Email: secretariadesaudesto@gmail.com

Fone/Fax (45) 3124 – 1020 / 1021

2.16.3	Instituir Referência e Contra Referência Municipal	Unidades de saúde utilizando-se do serviço de referência e contra referência municipal	-	-	-	100	Percentual	25
Ações	<i>Elaborar protocolos com fluxos de atendimento a encaminhamentos as especialidades e exames</i>							
2.16.4	Adequação TFD (tratamento fora do Domicilio)	Apresentação e Aprovação do Protocolo de TFD ao Conselho Municipal de Saúde	-	-	-	1	Número	1
Ações	<i>Revisão do protocolo de Tratamento fora do Domicilio</i>							
2.16.5	Estruturação de Organograma da SMS	Apresentação de Organograma da Secretaria Municipal de Saúde ao Conselho Municipal de Saúde	-	-	-	1	Número	1



PREFEITURA MUNICIPAL SANTA TEREZA DO OESTE

SECRETARIA MUNICIPAL DE SAÚDE

Avenida Brasília, 425 - Centro – Santa Tereza do Oeste – PR. CEP: 85825-000

Email: secretariadesaudesto@gmail.com

Fone/Fax (45) 3124 – 1020 / 1021

Ações	<i>Revisão do organograma da Secretaria Municipal de Saúde</i>							
OBJETIVO Nº 2.17 - Fortalecer as ações de Promoção da Alimentação Saudável e implementar o monitoramento em situações de Risco para Doenças e Agravos Preveníveis.								
Nº	Descrição da Meta	Indicador para monitoramento e avaliação da meta	Indicador (Linha-Base)			Meta Plano(2022 -2025)	Unidade de Medida	Meta Prevista
			Valor	Ano	Unidade de Medida			2022
2.17.1	Fortalecer as ações de Promoção da Alimentação Saudável e implementar o monitoramento em situações de Risco para Doenças e Agravos Preveníveis.	FORTALECE R AS AÇÕES DE PROMOÇÃO DA ALIMENTAÇÃO SAUDÁVEL	-	-	-	100	Percentual	-
Ações	<i>Elaborar protocolos com fluxos de atendimento a encaminhamentos de pessoas com distúrbios alimentares Realizar acompanhamento e monitoramento de dados antropométricos Realizar registro de dados antropométricos no SISVAN Realização de atividades físicas com grupos de atendimento,</i>							
OBJETIVO Nº 2.18 – Implementar, fortalecer e aperfeiçoar as iniciativas prioritárias da Política Nacional de Atenção Integral à Saúde do Homem								
Nº	Descrição da Meta	Indicador para monitoramento	Indicador (Linha-Base)			Meta Plano(2022 -2025)	Unidade de Medida	Meta Prevista
			Valor	Ano	Unidade de Medida			2022



PREFEITURA MUNICIPAL SANTA TEREZA DO OESTE

SECRETARIA MUNICIPAL DE SAÚDE

Avenida Brasília, 425 - Centro – Santa Tereza do Oeste – PR. CEP: 85825-000

Email: secretariadesaudesto@gmail.com

Fone/Fax (45) 3124 – 1020 / 1021

		o e avaliação da meta	Valor	Ano	Unidade de Medida			
2.18.1	– Implementar, fortalecer e aperfeiçoar as iniciativas prioritárias da Política Nacional de Atenção Integral à Saúde do Homem	IMPLANTAR AÇÕES VISANDO A ATENÇÃO INTEGRAL À SAÚDE DO HOMEM	-	-	-	100	Percentual	-
Ações	<i>Elaborar protocolos com fluxos de atendimento a saúde do homem Realização de atividades para investigação de Câncer de Próstata no mês de Novembro (alusivas ao novembro azul)</i>							
2.18.2	Implementar ações de educação permanente para qualificação das redes de Atenção, pactuadas na CIR e aprovadas na CIB	Proporção de ações de educação permanente implementadas e/ou realizadas pelo município.	-	-	-	1	Número	1
Ações	<i>Participação dos profissionais de saúde nos cursos de educação permanente/continuada e nas reuniões técnicas da regional de saúde Participação dos Agentes de Saúde e Agentes de Endemias no curso Saúde com Agente.</i>							
2.18.3	Ampliar o número de pontos do Telessaúde Brasil Redes (PES-PR- Diretriz 14).	Número de pontos do Telessaúde Brasil Redes implantados.	-	-	-	10	Número	1
Ações	<i>Manter acesso a internet em todas as unidades de saúde, para uso dos trabalhadores de saúde Instalação de Aparelho Televisor nas salas de Espera das Unidades de Saúde. Aquisição de Equipamentos de informática para utilização dos trabalhadores de saúde</i>							



PREFEITURA MUNICIPAL SANTA TEREZA DO OESTE

SECRETARIA MUNICIPAL DE SAÚDE

Avenida Brasília, 425 - Centro – Santa Tereza do Oeste – PR. CEP: 85825-000

Email: secretariadesaudesto@gmail.com

Fone/Fax (45) 3124 – 1020 / 1021

<i>Aquisição de Tablets para os agentes de saúde e agentes de endemias.</i>								
OBJETIVO Nº 2.19 - Promover a garantia de acessibilidade e a implementação e criação de Política municipal de Saúde, que contribua para a melhoria da qualidade e acesso aos serviços								
Nº	Descrição da Meta	Indicador para monitoramento e avaliação da meta	Indicador (Linha-Base)			Meta Plano(2022 -2025)	Unidade de Medida	Meta Prevista
			Valor	Ano	Unidade de Medida			2022
2.19.1	Construção de Unidade Básica de Saúde	Obra Concluída	-	2021	número Absoluto	3	número	1
<i>Ações</i>	<i>Iniciar construção de Unidade Basica de Saude Vila Malucelli</i>							
2.19.2	Construção de Centro de Imagem	obra Concluída	-	2021	número Absoluto	1	número	1
<i>Ações</i>	<i>Iniciar construção de centro de imagem anexo ao Centro de Saúde</i>							
<i>Ações</i>	<i>Pleitear recursos para construção de Sede Administrativa para a Secretaria Municipal de Saude</i>							
2.19.4	Reforma e Ampliação de Unidades de Saúde	obra Concluída	-	2021	número Absoluto	4	número	1
<i>Ações</i>	<i>Iniciar reforma e ampliação da unidade de saúde Lazaro Mathias da Silva Iniciar reforma e ampliação da Unidade de Saúde Olga Barbacov Redivo</i>							



PREFEITURA MUNICIPAL SANTA TEREZA DO OESTE

SECRETARIA MUNICIPAL DE SAÚDE

Avenida Brasília, 425 - Centro – Santa Tereza do Oeste – PR. CEP: 85825-000

Email: secretariadesaudesto@gmail.com

Fone/Fax (45) 3124 – 1020 / 1021

2.19.5	Construção de Garagem Municipal	obra Concluída	-	2021	número Absoluto	1	número	1
Ações	<i>Pleitear Recurso para construção de Garagem para a Secretaria Municipal de Saúde</i>							
2.19.6	Reforma e Ampliação de Academias de Saúde	obra Concluída	-	2021	número Absoluto	4	número	1
Ações	<i>Pleitear Recurso para construção de Reforma e Ampliação de Academias de Saúde</i>							
2.19.7	Aquisição de Ambulância	nota fiscal	-	2021	número Absoluto	4	número	1
Ações	<i>Pleitear Recurso para Aquisição de Ambulância</i>							
2.19.8	Aquisição de Veículos para atividades das ESF	nota fiscal	-	2021	número Absoluto	4	número	1
Ações	<i>Pleitear Recurso para Aquisição de Veículos para atividades das ESF</i>							
2.19.9	Aquisição de Veículos para Transporte Sanitário	nota fiscal	-	2021	número Absoluto	4	número	1
Ações	<i>Pleitear Recurso para Aquisição de Veículos para Transporte Sanitário</i>							
2.19.10	Aquisição de insumos	nota fiscal	-	2021	número Absoluto	4	número	1
2.19.11	Aquisição de mobiliários	nota fiscal	-	2021	número Absoluto	4	número	1



PREFEITURA MUNICIPAL SANTA TEREZA DO OESTE

SECRETARIA MUNICIPAL DE SAÚDE

Avenida Brasília, 425 - Centro – Santa Tereza do Oeste – PR. CEP: 85825-000

Email: secretariadesaudesto@gmail.com

Fone/Fax (45) 3124 – 1020 / 1021

Ações	<i>Aquisição de Mesa</i> <i>Aquisição de Geladeira</i> <i>Aquisição de Cadeiras</i> <i>Aquisição de Armários</i> <i>Aquisição de Fogão</i> <i>Aquisição de Micro-ondas</i> <i>Aquisição de Macas</i> <i>Aquisição de Kit Atendimento Odontológico</i> <i>Aquisição de outros mobiliários</i>							
2.19.12	Aquisição de Equipamento	nota fiscal	-	2021	número Absoluto	4	número	1
Ações	<i>Aquisição De Computador</i> <i>Aquisição de Impressoras</i> <i>Aquisição de Ar condicionado</i> <i>Aquisição de Televisor</i> <i>Aquisição de Retroprojeter</i> <i>Aquisição de notebook</i> <i>Aquisição de Tablets</i> <i>Aquisição de Aparelho de Ultrassonografia</i> <i>Aquisição de Aparelho de Raio X</i> <i>Aquisição de Eletro cautério</i> <i>Aquisição de Bomba de INFUSAO</i> <i>Aquisição de Desfibrilador</i> <i>Aquisição de outros equipamentos</i> <i>Manutenção dos equipamentos</i>							
OBJETIVO Nº 2.20 - Promover o cuidado integral e humanizado às pessoas em situação de violência, com foco na atenção, promoção e cuidado em saúde.								
Nº	Descrição da Meta	Indicador para monitorament	Indicador (Linha-Base)		Meta Plano(2022 -2025)	Unidade de Medida	Meta Prevista 2022	



PREFEITURA MUNICIPAL SANTA TEREZA DO OESTE

SECRETARIA MUNICIPAL DE SAÚDE

Avenida Brasília, 425 - Centro – Santa Tereza do Oeste – PR. CEP: 85825-000

Email: secretariadesaudesto@gmail.com

Fone/Fax (45) 3124 – 1020 / 1021

		o e avaliação da meta	Valor	Ano	Unidade de Medida			
2.20.1	Manter o atendimento integral às pessoas em situação de violência interpessoal/autoprovocada com serviços de referência.	Número de notificações realizados	-	2021	número Absoluto		número	1
Ações	<i>a. Capacitar as equipes da atenção e em saúde e rede de serviços para atendimento a pessoa vítima de violência</i> <i>b. Manter fluxograma de atendimento integral a pessoas vítima de violência</i> <i>c. Notificar todos os atendimentos de pessoas vítimas de violência atendidos na rede de serviços;</i> <i>d. Implantar e Manter o Núcleo de prevenção de violências com reuniões periódicas.</i>							
OBJETIVO Nº 2.21 - Proporcionar acesso e assistência qualificada em tempo oportuno às pessoas em situação de Urgência								
Nº	Descrição da Meta	Indicador para monitoramento e avaliação da meta	Indicador (Linha-Base)			Meta Plano(2022 -2025)	Unidade de Medida	Meta Prevista
			Valor	Ano	Unidade de Medida			2022
2.21.1	Reduzir a taxa de mortalidade por causas externas, exceto agressões interpessoais	Taxa de mortalidade por causas externas, exceto agressões interpessoais residentes no município	-	2021	número Absoluto		número	1



PREFEITURA MUNICIPAL SANTA TEREZA DO OESTE

SECRETARIA MUNICIPAL DE SAÚDE

Avenida Brasília, 425 - Centro – Santa Tereza do Oeste – PR. CEP: 85825-000

Email: secretariadesaudesto@gmail.com

Fone/Fax (45) 3124 – 1020 / 1021

Ações	<i>a. Implantar/Implementar protocolos assistenciais na urgência de atenção da Rede de Atenção à Saúde com foco no atendimento qualificado do traumatizado.</i>							
2.21.2	Manter cobertura de Atendimento da população em situação de urgência pelo Samu	Contrato CONSAMU	1	2021	Número Absoluto	4	Número Absoluto	1
Ações	<i>a. Manter a base do Samu Regional para melhorar resolutividade e tempo/resposta do serviço.</i>							
	<i>b. Monitorar a qualidade dos serviços de urgência e emergência.</i>							
	<i>c. Apoiar a implantação dos Complexos Reguladores Macrorregionais como estratégia de acesso e garantia de assistência qualificada a ser disponibilizada para toda população.</i>							
	<i>d. Implantar/Implementar protocolos assistenciais e de fluxo de urgência no município.</i>							
	<i>e. Manter apoio de frota quando solicitado pelo SAMU/SIATE</i>							
	<i>f. Realizar capacitação para equipes de atendimento de atenção em saúde.</i>							
<u>DIRETRIZ 03 MUNICIPAL – PROMOÇÃO E PROTEÇÃO A SAÚDE E VIGILÂNCIA EM SAÚDE BUSCANDO A REDUÇÃO DOS RISCOS E AGRAVOS À SAÚDE</u>								
DIRETRIZ 02 ESTADUAL – VIGILÂNCIA EM SAÚDE								
DIRETRIZ NACIONAL VIGIÂNCIA EM SAÚDE								
OBJETIVO Nº 3.1 - Aperfeiçoar e fortalecer a Vigilância em Saúde e através de uma atuação integrada e intersetorial, contribuir na educação, prevenção e promoção da saúde.								
Nº	Descrição da Meta	Indicador para monitorament	Indicador (Linha-Base)		Meta Plano(2022 -2025)	Unidade de Medida	Meta Prevista 2022	



PREFEITURA MUNICIPAL SANTA TEREZA DO OESTE

SECRETARIA MUNICIPAL DE SAÚDE

Avenida Brasília, 425 - Centro – Santa Tereza do Oeste – PR. CEP: 85825-000

Email: secretariadesaudesto@gmail.com

Fone/Fax (45) 3124 – 1020 / 1021

		o e avaliação da meta	Valor	Ano	Unidade de Medida			
3.1.1	Continuar com a redução do número de óbitos maternos (PES - PR - Diretriz 1).	Número de óbitos maternos em determinado período e local de residência	-	-	-	0	Número	0
Ações	<ul style="list-style-type: none"> a. manutenção de consultas de mulheres em idade fértil b. acompanhamento de gestantes com consultas de pré natal c. realização de acompanhamento puerperal d. manutenção de atendimentos de gestantes alto risco no ambulatório materno infantil do CISOP e. Realização de sensibilização em saúde materna, a todos os profissionais da atenção primária f. elaboração de protocolo de atendimento municipal em saúde materna 							
3.1.2	Reduzir a mortalidade infantil (PES - PR - Diretriz 1).	Taxa de mortalidade infantil	-	-	-	0	Número	0
Ações	<ul style="list-style-type: none"> a. visita domiciliar ao Recém nascido b. manutenção de consultas de puericultura nas unidades de saúde conforme preconizado no caderno de atenção primária c. manutenção de classificação de risco estabelecendo protocolos de acompanhamentos d. manutenção de consultas com pediatra descentralizadas, nas unidades de atenção primária em saúde. e. realização de pelo menos uma consulta com pediatra no primeiro ano de vida. f. Realização de ciclos de sensibilização em saúde pediátrica, g. Elaboração de protocolo de atendimento municipal em saúde da criança h. Realização de busca ativa dos faltosos nos acompanhamentos em puericultura i. Manutenção de salas de imunização, 							



PREFEITURA MUNICIPAL SANTA TEREZA DO OESTE

SECRETARIA MUNICIPAL DE SAÚDE

Avenida Brasília, 425 - Centro – Santa Tereza do Oeste – PR. CEP: 85825-000

Email: secretariadesaudesto@gmail.com

Fone/Fax (45) 3124 – 1020 / 1021

3.1.4	Investigar todo caso de óbito por causa materna	Número de óbito por causa materna em determinado período e local	-	-	-	100	Percentual	-
Ações	<p>a. Realizar sensibilização dos profissionais da Atenção Primária e Registros quanto a registros de atendimentos</p> <p>b. Realizar investigação de todos os óbitos de mulheres em idade fértil</p>							
3.1.6	Reduzir a incidência de sífilis congênita (PES - PR - Diretriz 12).	Número de casos novos de sífilis congênita em menores de um ano de idade	-	-	-	0	Número	0
Ações	<p>a. Realizar sensibilização dos profissionais da Atenção Primária e Registros quanto a registros de atendimentos</p> <p>b. Realizar teste rápido de sífilis em todas as gestantes</p> <p>c. Realizar sensibilização dos profissionais para utilização do protocolo de atendimento a gestante com sífilis</p> <p>d. Realizar teste rápido no parceiro.</p>							
3.1.7	Realizar 3 testes de sífilis em gestante com pré natal vinculado Sistema Único de Saúde Suplementar	Número de teste de sífilis em gestante no Sistema Único de Saúde e na Saúde Suplementar / 3 vezes o número de gestantes com pré natal vinculado ao SUS	-	-	-	0,8	razão	0,8
ações	a. Realizar teste rápido de sífilis em todas as gestantes, conforme linha guia							



PREFEITURA MUNICIPAL SANTA TEREZA DO OESTE

SECRETARIA MUNICIPAL DE SAÚDE

Avenida Brasília, 425 - Centro – Santa Tereza do Oeste – PR. CEP: 85825-000

Email: secretariadesaudesto@gmail.com

Fone/Fax (45) 3124 – 1020 / 1021

	<p><i>b. Capacitar profissionais para realização de teste rápido</i></p> <p><i>c. Realizar tratamento de todas as gestantes com resultado reagente para sífilis, com primeira dose de tratamento no dia da realização do exame confirmado</i></p> <p><i>d. realizar teste de titulação de todos os casos reagentes de sífilis</i></p>								
3.1.8	Realizar testes de sífilis em parceiros de gestante com pré natal vinculado Sistema Único de Saúde Suplementar	Número de teste de sífilis em parceiros de gestante no Sistema Único de Saúde e na Saúde Suplementar / 3 vezes o número de gestantes com pré natal vinculado ao SUS					0,8	razão	0,8
Ações	<i>a. Realizar teste rápido de sífilis</i>								
	<i>Capacitar profissionais para realização de teste rápido;</i>								



PREFEITURA MUNICIPAL SANTA TEREZA DO OESTE

SECRETARIA MUNICIPAL DE SAÚDE

Avenida Brasília, 425 - Centro – Santa Tereza do Oeste – PR. CEP: 85825-000

Email: secretariadesaudesto@gmail.com

Fone/Fax (45) 3124 – 1020 / 1021

3.1.9	Realizar 3 testes de HIV em gestante com pré natal vinculado Sistema Único de Saúde Suplementar	Número de teste de HIV em gestante no Sistema Único de Saúde e na Saúde Suplementar / 3 vezes o número de gestantes com pré natal vinculado ao SUS				0,8	razão	0,8
ações	a. Realizar teste rápido de HIV							
	<i>Capacitar profissionais para realização de teste rápido;</i>							
3.1.10	Realizar testes de HIV em parceiros de gestante com pré natal vinculado Sistema Único de Saúde Suplementar	Número de teste de HIV em parceiros de gestante no Sistema Único de Saúde e na Saúde Suplementar / 3 vezes o número de gestantes com pré natal vinculado ao SUS				0,8	razão	0,8
ações	a. Realizar teste rápido de HIV							
	<i>Capacitar profissionais para realização de teste rápido;</i>							



PREFEITURA MUNICIPAL SANTA TEREZA DO OESTE

SECRETARIA MUNICIPAL DE SAÚDE

Avenida Brasília, 425 - Centro – Santa Tereza do Oeste – PR. CEP: 85825-000

Email: secretariadesaudesto@gmail.com

Fone/Fax (45) 3124 – 1020 / 1021

3.1.11	Realizar testes de Hepatites em gestante com pré natal vinculado Sistema Único de Saúde Suplementar	Número de teste de Hepatites em gestante no Sistema Único de Saúde e na Saúde Suplementar / 3 vezes o número de gestantes com pré natal vinculado ao SUS				0,8	razão	0,8
ações	a. Realizar teste rápido de Hepatite B e C							
	<i>Capacitar profissionais para realização de teste rápido;</i>							
3.1.12	Realizar testes de HIV em parceiros de gestante com pré natal vinculado Sistema Único de Saúde Suplementar	Número de teste de Hepatites em gestante no Sistema Único de Saúde e na Saúde Suplementar / 3 vezes o número de gestantes com pré natal vinculado ao SUS				0,8	razão	0,8



PREFEITURA MUNICIPAL SANTA TEREZA DO OESTE

SECRETARIA MUNICIPAL DE SAÚDE

Avenida Brasília, 425 - Centro – Santa Tereza do Oeste – PR. CEP: 85825-000

Email: secretariadesaudesto@gmail.com

Fone/Fax (45) 3124 – 1020 / 1021

Ações	<i>a. Realizar teste rápido de Hepatite B e C</i>							
	<i>Capacitar profissionais para realização de teste rápido</i>							
3.1.13	Realizar registro de 100% das doses de vacina administradas no sistema de informação	PROPORÇÃO DE VACINAS DO CALENDÁRIO BÁSICO DE VACINAÇÃO DA CRIANÇA COM COBERTURAS VACINAIS ALCANÇADAS	-	-	-	100	Percentual	-
Ações	<i>a. Realizar sensibilização do profissionais de saúde com tema imunização</i> <i>b. Realizar sensibilização dos profissionais de saúde quanto a Registro de Vacinas no sistema de Informação e-SUS</i> <i>c. Realizar campanhas de Multivacinação</i> <i>d. Manter as Estratégias Saúde da Família com salas de vacina funcionando</i> <i>e. Elaborar e revisar Protocolos de Aplicação de Imunobiológicos</i> <i>f. Realizar busca ativa de faltosos atualizando o calendário Vacinal</i> <i>g. Articular meios de informação de importância de imunização</i> <i>h. Encaminhar ao Conselho Tutelar nome de crianças com atraso de mais de 15 dias para realização de imunização.</i>							
3.1.14	Aumentar a proporção de cura de casos novos de tuberculose pulmonar bacilífera	Proporção de cura de casos novos de tuberculose pulmonar bacilífera.	-	-	-	100	Proporção	100
Ações	<i>a. Realizar coleta de teste de escarro para pacientes sintomáticos respiratórios</i> <i>b. Realizar acompanhamento diretamente observado de pacientes em tratamento para Tuberculose</i> <i>c. Realizar avaliação dos contatos intradomiciliares de casos confirmados de tubérculos</i>							



PREFEITURA MUNICIPAL SANTA TEREZA DO OESTE

SECRETARIA MUNICIPAL DE SAÚDE

Avenida Brasília, 425 - Centro – Santa Tereza do Oeste – PR. CEP: 85825-000

Email: secretariadesaudesto@gmail.com

Fone/Fax (45) 3124 – 1020 / 1021

3.1.15	Garantir a realização de exames anti-HIV nos casos novos de tuberculose.	Proporção de exame anti-HIV realizados entre os casos novos de tuberculose.	-	-	-	100	Percentual	100
Ações	<i>a. Realizar teste rápido para HIV em todos os casos novos de TB.</i>							
3.1.16	Aumentar a proporção de registro de óbitos com causa básica definida (PES - PR - Diretriz 12).	Proporção de registro de óbitos com causa básica definida	-	-	-	90	Proporção	90
3.1.17	Encerrar 80% ou mais das doenças compulsórias imediatas registradas no Sinan, em até 60 dias a partir da data de notificação.	Proporção de casos de doenças de notificação compulsória imediata (DNCI) encerrados em até 60 dias após notificação.	-	-	-	90	Proporção	90
Ações	<i>a. Digitar e encerrar as notificações no Sistema de informação</i>							
3.1.18	Ampliar o número de serviço de saúde notificando doenças ou agravos relacionados ao trabalho (PES - PR - Diretriz 12).	Notificações realizadas	-	-	Número	100	Percentual	100
Ações	<i>a. Realizar sensibilização aos trabalhadores de saúde quanto aos agravos de notificação.</i>							



PREFEITURA MUNICIPAL SANTA TEREZA DO OESTE

SECRETARIA MUNICIPAL DE SAÚDE

Avenida Brasília, 425 - Centro – Santa Tereza do Oeste – PR. CEP: 85825-000

Email: secretariadesaudesto@gmail.com

Fone/Fax (45) 3124 – 1020 / 1021

<p><i>b. Realizar oficinas com enfoque no preenchimento de fichas de notificação</i> <i>c. Elaborar fluxo de encaminhamentos de notificações</i></p>								
3.1.19	realizar 100% das ações de vigilância sanitária no município	Percentual de municípios que realizam no mínimo seis grupos de ações de Vigilância Sanitária consideradas necessárias a todos os municípios no ano	-	-	-	100	Percentual	100
Ações	<p><i>a. Elaborar plano de ação da vigilância sanitária</i> <i>b. Realizar inspeções em estabelecimentos de interesse sanitário</i> <i>c. Participar de sensibilizações com a temática vigilância sanitária</i> <i>d. Realizar ações de sensibilização com salões e beleza</i> <i>e. Realizar ações de sensibilização com a temática boas praticas na manipulação de alimentos</i></p>							
3.1.20	Desenvolver ações de Saúde do Trabalhador.	EXECUTAR ATIVIDADES RELACIONADAS À SAÚDE DO TRABALHADOR	-	-	-	100	Percentual	100
Ações	<p><i>a. Elaborar plano de ação da vigilância em saúde do trabalhador</i> <i>b. Elaborar e avaliar o perfil dos trabalhadores no município</i> <i>c. Realizar inspeções junto a vigilância sanitária observando avaliando as condições em saúde do trabalhador</i> <i>d. Desenvolver sensibilização em riscos decorrentes do trabalho</i> <i>e. Realizar ações de orientação a construção civil quanto a prevenção de acidentes</i></p>							



PREFEITURA MUNICIPAL SANTA TEREZA DO OESTE

SECRETARIA MUNICIPAL DE SAÚDE

Avenida Brasília, 425 - Centro – Santa Tereza do Oeste – PR. CEP: 85825-000

Email: secretariadesaudesto@gmail.com

Fone/Fax (45) 3124 – 1020 / 1021

	<p>f. Realizar ações de orientação nas empresas com maior incidência de acidentes de trabalhos</p> <p>g. Realizar inspeções nas empresas sem interesse sanitário para verificar riscos ocupacionais, condições insalubres e saúde do trabalhador</p> <p>h. Realização de atendimentos multiprofissionais nas empresas.</p>							
3.1.21	Monitorar casos de atendimento antirrábico, e realizar bloqueio em casos suspeitos	Número de notificações de atendimento antirrábico encerradas	-	-	-	100	Percentual	-
Ações	<p>a. Realizar monitoramento dos casos de atendimentos antirabicos</p> <p>b. Monitorar animais agressores, pelo prazo de 15 dias após a agressão</p> <p>c. Realizar vacina e/ou soro antirabico conforme estabelece protocolo estadual</p>							
3.1.22	Reduzir a incidência de aids em menores de 5 anos (PES - PR - Diretriz 12).	Número de casos novos de aids em menores de 5 anos.	-	-	-	0	Número	0
Ações	<p>a. Realizar ações nas escolas com a temática IST's</p> <p>b. Realizar teste rápido para HIV em todas as gestantes durante o pre natal</p> <p>c. Orientar as gestantes a importância dos cuidados preventivos para IST's</p> <p>d. Encaminhar para referencia casos com teste reagente para HIV.</p>							
3.1.23	Realizar visitas domiciliares para controle da dengue (PES - PR - Diretriz 12).	Número de ciclos que atingiram mínimo de 80% de cobertura de imóveis visitados para controle vetorial da	-	-	-	4	Número	4



PREFEITURA MUNICIPAL SANTA TEREZA DO OESTE

SECRETARIA MUNICIPAL DE SAÚDE

Avenida Brasília, 425 - Centro – Santa Tereza do Oeste – PR. CEP: 85825-000

Email: secretariadesaudesto@gmail.com

Fone/Fax (45) 3124 – 1020 / 1021

		dengue						
Ações	<ul style="list-style-type: none"> a. <i>Elaborar plano de ação contra a dengue</i> b. <i>Realizar ações nas escolas com a temática Dengue</i> c. <i>Realizar ações de monitoramento de notificações de dengue no município</i> d. <i>Realizar visitas domiciliares pelos agentes de saúde e agentes de endemias para eliminação de criadouros</i> e. <i>Realizar registro de visitas domiciliares das agentes de endemias no Sistema de informação</i> f. <i>Realizar aquisição de tablets para inserção dos registros das visitas domiciliares no momento em que ocorrem</i> g. <i>Realizar ações de bloqueio nos casos notificados de dengue</i> h. <i>Realizar ações de mutirão de dengue</i> 							
3.1.24	Alcançar, as coberturas vacinais (CV) adequadas do Calendário Básico de Vacinação da Criança.	Proporção de vacinas selecionadas do Calendário Nacional de Vacinação para crianças menores de dois anos de idade - Pentavalente 3ª dose, Pneumocócica 10-valente 2ª dose, Poliomielite 3ª dose e Tríplice viral 1ª dose -	-	-	-	100	Proporção	100



PREFEITURA MUNICIPAL SANTA TEREZA DO OESTE

SECRETARIA MUNICIPAL DE SAÚDE

Avenida Brasília, 425 - Centro – Santa Tereza do Oeste – PR. CEP: 85825-000

Email: secretariadesaudesto@gmail.com

Fone/Fax (45) 3124 – 1020 / 1021

		com cobertura vacinal preconizada						
Ações	<ul style="list-style-type: none"> a. Realizar sensibilização dos profissionais de saúde com tema imunização b. Realizar sensibilização dos profissionais de saúde quanto a Registro de Vacinas no sistema de Informação e-SUS c. Realizar campanhas de Multivacinação d. Manter as Estratégias Saúde da Família com salas de vacina funcionando e. Elaborar e revisar Protocolos de Aplicação de Imunobiológicos f. Realizar busca ativa de faltosos atualizando o calendário Vacinal g. Articular meios de informação de importância de imunização h. Encaminhar ao Conselho Tutelar nome de crianças com atraso de mais de 15 dias para realização de imunização. 							
3.1.25	Aumentar a proporção de cura nas coortes de casos novos de hanseníase (PES - PR - Diretriz 12).	Proporção de cura dos casos novos de hanseníase diagnosticados nos anos das coortes	-	-	-	100	Proporção	100
Ações	a. Realizar ações de sala de espera com a temática HANSENIASE							



PREFEITURA MUNICIPAL SANTA TEREZA DO OESTE

SECRETARIA MUNICIPAL DE SAÚDE

Avenida Brasília, 425 - Centro – Santa Tereza do Oeste – PR. CEP: 85825-000

Email: secretariadesaudesto@gmail.com

Fone/Fax (45) 3124 – 1020 / 1021

	<p><i>b. Realização de avaliação de sintomáticos</i></p> <p><i>c. Realização de tratamento diretamente observado de todos os casos de Hanseníase</i></p> <p><i>d. Realização de avaliação dos contatos intradomiciliares</i></p> <p><i>e. Manutenção de convenio junto ao CISOP para encaminhamento de pacientes com reação pós hansemica</i></p> <p><i>f. Participação dos trabalhadores de saúde em capacitações para diagnostico e tratamento de Hanseníase</i></p> <p><i>g. Participação dos trabalhadores de saúde em capacitação de avaliação de incapacidade em pacientes com hanseníase</i></p> <p><i>h. Encaminhamento dos pacientes com grau de incapacidade para acompanhamento junto a convênios, para reabilitação</i></p>							
3.1.26	Ampliação na alimentação das ações da Vigilância Sanitária no SIEVISA	Relatório SIEVISA	-	-	-	50	Percentual	12,5
Ações	<p><i>a. Participação dos técnicos da vigilância Sanitária com temática SIEVISA</i></p> <p><i>b. Registrar todas as atividades desenvolvidas pela vigilância sanitária no sistema SIEVISA</i></p>							
3.1.27	Manter o índice de infestação pelo Aedes aegypti menor do que 1 %	Índice de infestação	-	-	-	1	Índice	1
Ações	<p><i>a. Elaborar plano de ação contra a dengue</i></p> <p><i>b. Realizar ações nas escolas com a temática Dengue</i></p> <p><i>c. Realizar ações de monitoramento de notificações de dengue no município</i></p> <p><i>d. Realizar visitas domiciliares pelos agentes de saúde e agentes de endemias para eliminação de criadouros</i></p> <p><i>e. Realizar registro de visitas domiciliares das agentes de endemias no Sistema de informação</i></p> <p><i>f. Realizar aquisição de tablets para inserção dos registros das visitas domiciliares no momento em que ocorrem</i></p> <p><i>g. Realizar ações de bloqueio nos casos notificados de dengue</i></p> <p><i>h. Realizar ações de mutirão de dengue</i></p>							
3.1.28	Realizar ações de bloqueio a doenças transmitidas por vetores	Número de notificações Sinan / ações realizadas X 100	-	-	-	100	Percentual	100
Ações	<p><i>a. Realizar ações de bloqueio nos casos notificados de dengue, com parcerias entre atenção primaria, agentes de endemias e demais departamentos da prefeitura</i></p>							



PREFEITURA MUNICIPAL SANTA TEREZA DO OESTE

SECRETARIA MUNICIPAL DE SAÚDE

Avenida Brasília, 425 - Centro – Santa Tereza do Oeste – PR. CEP: 85825-000

Email: secretariadesaudesto@gmail.com

Fone/Fax (45) 3124 – 1020 / 1021

	<i>b. Realizar ações de mutirão de dengue</i>							
3.1.29	Cadastrar até 2025 100 % dos estabelecimentos de interesse à saúde	% de estabelecimentos cadastrados	-	-	-	100	Percentual	70
Ações	<i>a. Realização de cadastramento de 70% dos estabelecimentos de saúde nos sistemas de informação</i> <i>b. Realização de reuniões junto ao serviço de tributação municipal com foco nos estabelecimentos de interesse sanitário.</i>							
3.1.30	Aumentar número de notificações Compulsórias	Número absoluto notificações	-	-	-	20	Percentual	5
Ações	<i>a. Realizar sensibilização aos trabalhadores de saúde quanto aos agravos de notificação.</i> <i>b. Realizar oficinas com enfoque no preenchimento de fichas de notificação</i> <i>c. Elaborar fluxo de encaminhamentos de notificações</i>							
3.1.31	Aumentar o acesso ao diagnóstico da hepatite C (PES-PR- Diretriz 12)	número de Testes de Hepatite C realizados	-	-	-	40	Percentual	10
Ações	<i>a. Realizar sensibilização aos trabalhadores de saúde a realização de teste rápido para hepatite C</i> <i>b. Manter o teste de hepatite C realizado no prenatal</i>							
3.1.32	Garantir exames dos contatos intradomiciliares de casos novos de hanseníase.	número de contatos intradomiciliares de casos novos de hanseníase registrados / número de contatos intradomiciliares de casos novos de	-	-	-	100	Percentual	100



PREFEITURA MUNICIPAL SANTA TEREZA DO OESTE

SECRETARIA MUNICIPAL DE SAÚDE

Avenida Brasília, 425 - Centro – Santa Tereza do Oeste – PR. CEP: 85825-000

Email: secretariadesaudesto@gmail.com

Fone/Fax (45) 3124 – 1020 / 1021

		hanseníase avaliados x 100						
Ações	<i>a. Realizar ações de sala de espera com a temática HANSENIASE</i> <i>b. Realização de avaliação dos contatos intradomiciliares</i>							
3.1.33	Reduzir a letalidade da Leishmaniose Visceral (LV).	Número absoluto de óbitos por leishmaniose visceral.	-	-	-	0	Número	0
Ações	<i>a. Realizar monitoramento de presença de casos Leishmaniose</i> <i>b. Realizar encaminhamento dos pacientes para tratamento de leishmaniose</i>							
OBJETIVO Nº 3.2 - Implementar ações de saneamento básico e saúde ambiental para a promoção da saúde e redução das desigualdades sociais, com ênfase no Programa de aceleração do crescimento.								
Nº	Descrição da Meta	Indicador para monitoramento e avaliação da meta	Indicador (Linha-Base)			Meta Plano(2022 -2025)	Unidade de Medida	Meta Prevista 2022
			Valor	Ano	Unidade de Medida			



PREFEITURA MUNICIPAL SANTA TEREZA DO OESTE

SECRETARIA MUNICIPAL DE SAÚDE

Avenida Brasília, 425 - Centro – Santa Tereza do Oeste – PR. CEP: 85825-000

Email: secretariadesaudesto@gmail.com

Fone/Fax (45) 3124 – 1020 / 1021

3.2.1	Ampliar a proporção de análises realizadas em amostras de água para consumo humano, quanto aos parâmetros coliformes totais, cloro residual livre e turbidez. (PES - PR - Diretriz 12).	Proporção de análises realizadas em amostras de água para consumo humano quanto aos parâmetros coliformes totais, cloro residual livre e turbidez	-	-	-	100	Percentual	100
Ações	<p>a. <i>Elaborar plano municipal de amostragem da água</i></p> <p>b. <i>Manter ações junto ao estado para avaliação da qualidade da água para consumo humano</i></p> <p>c. <i>Realizar coleta de amostras de água</i></p> <p>d. <i>Solicitar a Sanepar envio de análises de qualidade da água;</i></p>							
DIRETRIZ MUNICIPAL Nº 4. Garantia da assistência farmacêutica no âmbito do SUS.								
OBJETIVO Nº 4.1 - Promover o acesso a população a medicamentos seguros, eficazes e de qualidade, garantindo a sua adequada dispensação.								
Nº	Descrição da Meta	Indicador para monitoramento e avaliação da meta	Indicador (Linha-Base)			Meta Plano(2022-2025)	Unidade de Medida	Meta Prevista
			Valor	Ano	Unidade de Medida			2022



PREFEITURA MUNICIPAL SANTA TEREZA DO OESTE

SECRETARIA MUNICIPAL DE SAÚDE

Avenida Brasília, 425 - Centro – Santa Tereza do Oeste – PR. CEP: 85825-000

Email: secretariadesaudesto@gmail.com

Fone/Fax (45) 3124 – 1020 / 1021

4.1.1	Promover o acesso a população a medicamentos seguros, eficazes e de qualidade, garantindo a sua adequada dispensação.	REALIZAR AS AÇÕES PROPOSTAS PARA A ASSISTÊNCIA FARMACÊUTICA NO ANO AFIM DE PROPORCIONAR UMA MELHOR ASSISTÊNCIA AOS PACIENTES GARANTINDO QUALIDADE DE ATENDIMENTO, ACESSO HUMANIZADO E O USO RACIONAL DE MEDICAMENTOS	-	-	-	100	Percentual	-
Ações	<ul style="list-style-type: none"> a. Manter farmácias municipais em todas as unidades de atenção primária em saúde b. Elaborar REMUME municipal c. Realizar sensibilização aos profissionais de saúde quanto a uso de medicamentos 							



PREFEITURA MUNICIPAL SANTA TEREZA DO OESTE

SECRETARIA MUNICIPAL DE SAÚDE

Avenida Brasília, 425 - Centro – Santa Tereza do Oeste – PR. CEP: 85825-000

Email: secretariadesaudesto@gmail.com

Fone/Fax (45) 3124 – 1020 / 1021

4.1.2	Acompanhamento de pacientes com hipertensão e diabetes	Acompanhamento de pacientes com hipertensão e diabetes	-	-	-	4	Número	-
Ações	<i>a. Realizar palestras a população quanto ao uso de medicamentos</i> <i>b. Participar das reuniões dos grupos de hiperdia,</i>							
4.1.3	Acompanhar a dispensação de medicamentos do componente especializado estratégico	Acompanhamento e dispensação de medicamentos do componente especializado estratégico	-	-	-	14	Número	-
Ações	<i>c. Realizar palestras a população quanto ao uso de medicamentos</i>							
4.1.4	ORGANIZAR E ACOMPANHAR A DISPENSAÇÃO DE MEDICAMENTOS DESTINADOS AO PLANEJAMENTO FAMILIAR	DISPENSAÇÃO DE MEDICAMENTOS DESTINADOS AO PLANEJAMENTO FAMILIAR	-	-	-	4	Número	-
Ações	<i>a. Elaborar fluxo de dispensação de medicamentos</i>							



PREFEITURA MUNICIPAL SANTA TEREZA DO OESTE

SECRETARIA MUNICIPAL DE SAÚDE

Avenida Brasília, 425 - Centro – Santa Tereza do Oeste – PR. CEP: 85825-000

Email: secretariadesaudesto@gmail.com

Fone/Fax (45) 3124 – 1020 / 1021

4.1.5	ORGANIZAR E ACOMPANHAR A DISPENSAÇÃO DE MEDICAMENTOS DESTINADOS AO PROGRAMA SAÚDE MENTAL	DISPENSAÇÃO DE MEDICAMENTOS DESTINADOS AO PROGRAMA SAÚDE MENTAL	-	-	-	6	Número	-
Ações	<i>a. Elaborar fluxo de dispensação de medicamentos</i>							
4.1.6	CAPACITAÇÃO DOS TRABALHADORES DA SECRETARIA DE SAÚDE	CAPACITAÇÃO REALIZADA	-	-	-	8	Número	-
Ações	<i>a. Realizar capacitação aos trabalhadores de saúde com a temática uso de medicamentos</i>							
4.1.7	ESTRUTURAÇÃO DOS SERVIÇOS	REALIZAR A AQUISIÇÃO DE EQUIPAMENTOS, MÓVEIS, BENS DURÁVEIS E NÃO DURÁVEIS, BEM COMO A CONTRATAÇÃO DE PROFISSIONAIS PARA O	-	-	-	34	Número	-



PREFEITURA MUNICIPAL SANTA TEREZA DO OESTE

SECRETARIA MUNICIPAL DE SAÚDE

Avenida Brasília, 425 - Centro – Santa Tereza do Oeste – PR. CEP: 85825-000

Email: secretariadesaudesto@gmail.com

Fone/Fax (45) 3124 – 1020 / 1021

		MELHOR ATENDIMENTO DA POPULAÇÃO						
Ações	<i>a. Aquisição de equipamentos de informática</i> <i>b. Aquisição de mobiliários</i> <i>c. Aquisição de geladeira</i>							
OBJETIVO Nº 4.2 - Aprimorar o Programa Municipal de Assistência Farmacêutica buscando garantir o acesso aos medicamentos essenciais e desenvolver ações visando o Uso Racional dos Medicamentos.								
Nº	Descrição da Meta	Indicador para monitoramento e avaliação da meta	Indicador (Linha-Base)			Meta Plano(2022-2025)	Unidade de Medida	Meta Prevista
			Valor	Ano	Unidade de Medida			2022
4.2.1	Ampliar a assistência farmacêutica a população	Ampliar a assistência farmacêutica a população	3	2021	Percentual	100	Percentual	1
Ações	<i>a. Manter farmácias municipais em todas as unidades de atenção primaria em saúde</i>							



PREFEITURA MUNICIPAL SANTA TEREZA DO OESTE

SECRETARIA MUNICIPAL DE SAÚDE

Avenida Brasília, 425 - Centro – Santa Tereza do Oeste – PR. CEP: 85825-000

Email: secretariadesaudesto@gmail.com

Fone/Fax (45) 3124 – 1020 / 1021

4.2.2	Aumento na quantidade de medicamentos disponibilizados na REMUME 5 % ao ano	Aumento na quantidade de medicamentos disponibilizados na REMUME 5 % ao ano	-	2017	Percentual	20	Percentual	5
Ações	<i>a. Elaborar e revisar a REMUME municipal</i>							
4.2.3	Aumentar o número de pacientes atendidos pelo programa de medicamentos excepcionais:	Aumentar o número de pacientes atendidos pelo programa de medicamentos excepcionais:	-	2017	Percentual	20	Percentual	5
Ações	<i>a. Manter a participação do município na dispensação dos medicamentos excepcionais junto a regional de saúde b. Elaborar fluxo de atendimento de pacientes com necessidades a acesso de medicamentos excepcionais</i>							
4.2.4	Aquisição de Geladeira para Acondicionamento de Medicamentos termo sensíveis	Aquisição de Geladeira para Acondicionamento de Medicamentos termo sensíveis	-	2017	Número	1	Número	1
Ações	<i>a. Aquisição de Geladeira para acondicionamento de medicamentos b. Realizar manutenção preventiva e corretiva de equipamentos (geladeira) c. Realizar manutenção preventiva e corretiva de equipamentos (ar condicionado)</i>							
4.2.5	Aquisição de Mobiliário para Assistência Farmacêutica	nota fiscal aquisição do	-	2017	Número	100	Percentual	50



PREFEITURA MUNICIPAL SANTA TEREZA DO OESTE

SECRETARIA MUNICIPAL DE SAÚDE

Avenida Brasília, 425 - Centro – Santa Tereza do Oeste – PR. CEP: 85825-000

Email: secretariadesaudesto@gmail.com

Fone/Fax (45) 3124 – 1020 / 1021

		equipamento						
Ações	<i>a. Aquisição de Mobiliário</i>							
DIRETRIZ MUNICIPAL Nº 5 Combate a Pandemia e enfrentamento a Epidemias								
OBJETIVO Nº 5.1 - Fortalecimento nas Ações Emergenciais de Combate a Pandemias e Epidemias								
Nº	Descrição da Meta	Indicador para monitoramento e avaliação da meta	Indicador (Linha-Base)			Meta Plano(2022 -2025)	Unidade de Medida	Meta Prevista
			Valor	Ano	Unidade de Medida			2022
5.1.1	Organização dos Serviços de Saúde para Enfrentamento a emergências em saúde	SERVIÇOS ORGANIZADOS	-	-	-	1	Número	-
Ações	<i>a. Revisar plano de contingencia para atendimento a doenças epidêmicas e pandêmicas</i> <i>b. Estabelecer fluxos de atendimentos</i> <i>c. Realizar monitoramento de sintomáticos</i>							
5.1.2	Manter a Taxa de Letalidade por emergência em saúde pública, abaixo da Média Brasil.	TAXA DE LETALIDADE emergência em saúde pública NO MUNICIPIO DE RESIDENCIA	-	-	-	0	Número	0
Ações	<i>a. Monitorar sintomáticos</i> <i>b. Estabelecer e revisar fluxos de atendimentos</i>							



PREFEITURA MUNICIPAL SANTA TEREZA DO OESTE

SECRETARIA MUNICIPAL DE SAÚDE

Avenida Brasília, 425 - Centro – Santa Tereza do Oeste – PR. CEP: 85825-000

Email: secretariadesaudesto@gmail.com

Fone/Fax (45) 3124 – 1020 / 1021

	<i>c. Realizar monitoramento de sintomáticos</i>							
5.1.3	Estabelecer estratégias de comunicação aos profissionais de saúde e população dos materiais educativos construídos relacionados emergência em saúde pública.	Número de estratégias estabelecidas.	-	-	-	2	Número	-
Ações	<i>a. Elaborar e divulgar boletins informativos</i> <i>b. Realização de ações em escolas</i> <i>c. Realização de ações em igrejas,</i> <i>d. Realização de ações junto a grupos de atendimento</i> <i>e. Realização de ações junto as empresas</i> <i>f. Confeção de banner, folders</i>							
5.1.4	Implantar o Grupo Técnico (GT) Municipal de Resposta Rápida a emergência em saúde pública.	Número de grupo técnico implantado.	-	-	-	1	Número	-
Ações	<i>a. Implantar grupo Técnico para Resposta Rápida em emergência em saúde pública</i>							
5.1.5	Fomentar estratégia de educação em saúde para os profissionais da rede municipal voltadas a emergências em saúde pública.	Número de estratégias realizadas.	-	-	-	2	Número	-
Ações	<i>a. Possibilitar participação dos técnicos da secretaria municipal de saúde em capacitações com a temática</i> <i>b. Realizar ações de sensibilização junto aos trabalhadores de saúde com a temática</i>							



PREFEITURA MUNICIPAL SANTA TEREZA DO OESTE

SECRETARIA MUNICIPAL DE SAÚDE

Avenida Brasília, 425 - Centro – Santa Tereza do Oeste – PR. CEP: 85825-000

Email: secretariadesaudesto@gmail.com

Fone/Fax (45) 3124 – 1020 / 1021

5.1.6	Construir e divulgar informes sobre situação epidemiológica municipal referente à emergência em saúde pública.	Número de informes sobre situação epidemiológica Municipal sobre emergência em saúde pública.	-	-	-	106	Número	-
Ações	<i>a. Divulgação de dados epidemiológicos no site oficial da prefeitura</i>							
5.1.7	Construir fluxos/protocolos de assistência à saúde e vigilância em saúde referentes emergência em saúde pública.	Número de fluxos/protocolos construídos no município.	-	-	-	6	Número	-
Ações	<i>a. Elaborar fluxos de atendimento a emergências em saúde pública</i>							
5.1.8	Monitorar o atendimento de casos de Síndrome Gripal (SG) e de notificações de Síndrome Respiratória Aguda Grave (SRAG)	Número de monitoramentos realizados.	-	-	-	100	Percentual	-
Ações	<i>a. Elaborar fluxos de atendimento a Síndrome Respiratória Aguda Grave b. Realizar notificação de casos de sintomáticos respiratórios</i>							
5.1.9	Garantir Equipamentos de Proteção Individual aos profissionais considerando o perfil de atuação	Percentual de profissionais em atuação com o recebimento de EPI.	-	-	-	100	Percentual	-
Ações	<i>a. Elaboração de Protocolos para Utilização de EPI's b. Aquisição de Máscara Cirúrgicas c. Aquisição de Máscara N95</i>							



PREFEITURA MUNICIPAL SANTA TEREZA DO OESTE

SECRETARIA MUNICIPAL DE SAÚDE

Avenida Brasília, 425 - Centro – Santa Tereza do Oeste – PR. CEP: 85825-000

Email: secretariadesaudesto@gmail.com

Fone/Fax (45) 3124 – 1020 / 1021

	<p>d. <i>Aquisição de Luvas de Proteção</i> e. <i>Aquisição de Máscara facial</i> f. <i>Aquisição de Jalecos</i> g. <i>Aquisição de outros equipamentos de proteção</i></p>							
5.1.10	Garantir a distribuição de materiais de limpeza para desinfecção dos estabelecimentos de saúde.	Percentual de unidades com materiais de limpeza recebido	-	-	-	100	Percentual	-
Ações	<p>b. <i>Elaboração de Protocolos para limpeza e desinfecção de ambientes</i> c. <i>Aquisição de produtos médico hospitalar para limpeza e desinfecção de ambientes</i> d. <i>Realização de capacitação/treinamento para limpeza e desinfecção de ambientes</i></p>							
5.1.11	Adquirir equipamentos necessários para o fortalecimento do combate e enfrentamento emergência em saúde pública.	Número de unidades com equipamentos novos recebidos.	-	-	-	4	Número	0
Ações	<p>a. <i>Aquisição de equipamentos para atendimento à população</i> b. <i>Aquisição de Aparelho de RX</i> c. <i>Aquisição de Aparelho de Ultrassonografia</i> d. <i>Aquisição de Desfibrilador</i></p>							
	Garantir a manutenção preventiva, corretiva e periódica de todos os equipamentos das Unidades de Atenção em Saúde do Município	número laudos técnicos emitidos / número de equipamentos			percentual	100	Percentual	100
Ações	<p>a. <i>Elaboração de Protocolo de manutenção preventiva de equipamentos</i> b. <i>Contratação de Empresa para realização de manutenção preventiva e corretiva de equipamentos</i></p>							



PREFEITURA MUNICIPAL SANTA TEREZA DO OESTE

SECRETARIA MUNICIPAL DE SAÚDE

Avenida Brasília, 425 - Centro – Santa Tereza do Oeste – PR. CEP: 85825-000

Email: secretariadesaudesto@gmail.com

Fone/Fax (45) 3124 – 1020 / 1021

5.1.12	Garantir a distribuição regular de medicamentos necessários para suporte dos casos de SG e SRAG na rede de saúde do município.	Percentual de distribuição regular de medicamentos para suporte dos casos de SG e SRAG na rede de saúde do município.	-	-	-	100	Percentual	-
Ações	<i>a. Elaboração de protocolo de atendimento</i>							
5.1.13	Realizar ações para fortalecer a rede de urgência e emergência municipal para o atendimento aos casos de emergência em saúde pública.	Número de ações realizadas para fortalecer a rede de urgência e emergência municipal para o atendimento aos casos suspeitos emergência em saúde pública.	-	-	-	2	Número	-
Ações	<i>a. Realização de reuniões técnicas envolvendo equipes do pronto atendimento municipal de atenção primaria para discutir gargalos de atendimento</i> <i>b. Realização de protocolos de monitoramento de casos de suspeita de emergência em saúde pública</i> <i>c. Elaboração de protocolo de contra referencia (unidades de saúde – pronto atendimento)</i>							
5.1.14	Realizar ações de Vigilância Sanitária voltadas a emergência em saúde pública.	Número de ações realizadas de Vigilância Sanitária	-	-	-	106	Número	-



PREFEITURA MUNICIPAL SANTA TEREZA DO OESTE

SECRETARIA MUNICIPAL DE SAÚDE

Avenida Brasília, 425 - Centro – Santa Tereza do Oeste – PR. CEP: 85825-000

Email: secretariadesaudesto@gmail.com

Fone/Fax (45) 3124 – 1020 / 1021

		voltadas emergência em saúde publica.						
Ações	<i>a. Realização de monitoramento de casos suspeitos de emergência em saúde publica</i> <i>b. Realização de ações de orientação junto aos órgãos públicos, entidades e empresas com a temática voltada a emergência em saúde publica</i>							
5.1.15	Criar Plataforma online para monitoramento dos atendimentos realizados na rede municipal de saúde voltados emergência em saúde publica. publicização de informações.	Número de plataforma criada voltada ao enfrentamento a emergência em saúde publica.	-	-	-	1	Número	-
Ações	<i>a. Divulgação de numero de atendimento de casos suspeitos e confirmados de emergência em saúde publica</i>							
5.1.16	PACTUAR SERVIÇOS MÉDICO HOSPITALARES E EXAMES PARA ATENDIMENTO/INTERNA MENTO DE EMERGÊNCIA EM SAÚDE PUBLICA.	NÚMERO DE INTERNAMENTOS	-	-	-	100	Percentual	-
Ações	<i>a. Manutenção de realização de exames pactuados junto ao CISOP</i> <i>b. Realização de diagnostico situacional e de necessidade de contratação de serviços medico hospitalares frente aos gargalos de atendimentos</i>							
5.1.17	Manter Fonte Especifica para movimentação de recurso emergência em saúde publica.	MOVIMENTA ÇÃO EM FONTE ESPECIFICA	-	-	-	1	Número	-



PREFEITURA MUNICIPAL SANTA TEREZA DO OESTE

SECRETARIA MUNICIPAL DE SAÚDE

Avenida Brasília, 425 - Centro – Santa Tereza do Oeste – PR. CEP: 85825-000

Email: secretariadesaudesto@gmail.com

Fone/Fax (45) 3124 – 1020 / 1021

Ações	<p><i>a. Realização de movimentações financeiras em fontes específicas para o enfrentamento as situações de emergência em saúde pública</i></p> <p><i>b. Elaboração de plano de aplicação de recursos destinados a enfrentamento a emergências em saúde pública.</i></p>
--------------	--



PREFEITURA MUNICIPAL SANTA TEREZA DO OESTE

SECRETARIA MUNICIPAL DE SAÚDE

Avenida Brasília, 425 - Centro – Santa Tereza do Oeste – PR. CEP: 85825-000

Email: secretariadesaudesto@gmail.com

Fone/Fax (45) 3124 – 1020 / 1021

CONSIDERAÇÕES FINAIS

Em resumo as diretrizes e metas estabelecidas para o ano de 2022-2025 visam com que os usuários possam receber uma assistência de qualidade, contando com os serviços da secretaria municipal de saúde que os proporcione através do acesso universal, ações de prevenção e promoção de saúde de maneira eficaz e resolutiva.

Pode-se observar que a partir da formulação do Planejamento o município de Santa Tereza do Oeste busca uma assistência de qualidade, contribuindo na melhoria da qualidade de vida da população, integrando ações de promoção, prevenção, recuperação e reabilitação da saúde, bem como há preocupação dos órgãos municipais com a ocorrência de Epidemias e de Pandemias que assolam a humanidade, o que poderá culminar no caos dos serviços de saúde se estes não forem estruturados para o atendimento da população com qualidade.



PREFEITURA MUNICIPAL SANTA TEREZA DO OESTE

SECRETARIA MUNICIPAL DE SAÚDE

Avenida Brasília, 425 - Centro – Santa Tereza do Oeste – PR. CEP: 85825-000

Email: secretariadesaudesto@gmail.com

Fone/Fax (45) 3124 – 1020 / 1021

Referências Bibliográficas

- BRASIL. Poder Legislativo. **Lei Orgânica da Saúde nº 8080, de 19 de setembro de 1990.** Dispõe sobre as condições para a promoção, proteção e recuperação da saúde, a organização e o funcionamento dos serviços correspondentes e das outras providências. Diário Oficial [da] República Federativa do Brasil. Brasília, DF, 20 set. 1990, Seção 1, p. 18.055.M. Disponível em: http://www.saude.gov.br/doc/lei_8080.htm

- BRASIL. MINISTÉRIO DA SAÚDE. **Resolução CNS nº 338, de 6 de maio de 2004.** Aprovada a Política Nacional de Assistência Farmacêutica. Diário Oficial da União, Poder Executivo, Brasília, DF, 20 maio, 2004.

Demais fontes consultadas:

- Prefeitura Municipal de Santa Tereza do Oeste, setor administrativo e setor de finanças.

- CONSULFARMA, sistema de informação da Secretaria Municipal de Saúde de Santa Tereza do Oeste.